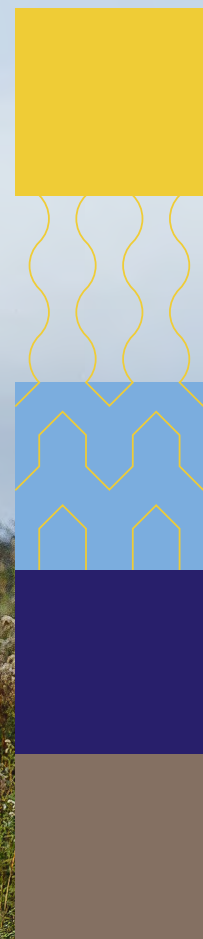


Beter worden van corona

Over de doorwerking van de coronapandemie op ruimte,
landschap en leefomgeving in Zuid-Holland

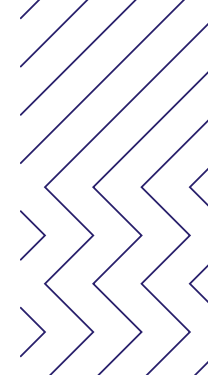


provincie
Zuid-Holland

Inhoud

Inleiding	3	Essay En toen kwam Corona...en toen? Zes reflecties.	27
Beter worden van corona: Advies provinciaal adviseur ruimtelijke kwaliteit	4	Het thuiswerkgezin	37
Hoofdpunten van het advies	5	Het oudere echtpaar	39
Overwegingen	6	De onderzoeken	41
Waarom dit advies?	6	Bevindingen uit ontwerp onderzoek	42
Bevindingen	6	Veerkrachtige openbare ruimte	43
Het advies voorbij	9	Het Nieuwe Alledaagse	46
Beperkingen en kansen	10	De boswachter	51
Benadering	12	De sportleraar	53
Advies	14	Essay Verandering in de tussentijd	55
1. Strategische keuzes	14	De studenten	62
2. Thematische discussies	16	De caféhouder	64
3. Concrete en Zuid-Hollandse aanpak	19		
4. De provincie als grote werkgever	21		
Ten slotte	22		
De buurtwerker	23		
De toezichthouder	25		

Inleiding



De coronapandemie beheerst op het moment dat we dit schrijven nog volop ieders leven. Het lijkt erop dat we met corona moeten gaan leven. De effecten op het gebruik van de ruimte en onze leefomgeving zijn onzeker. Hoe kunnen we dan toch ontwerpen en werken aan een betere inrichting van de ruimte met de lessen uit de pandemie in onze rugzak? Over de verkenning daarnaar gaat dit advies.

Op basis van de verkenning richt de provinciaal adviseur ruimtelijke kwaliteit (PARK) van Zuid-Holland zich met dit advies ook direct tot Gedeputeerde Staten. Hij houdt een pleidooi om keuzes te maken, op enkele concrete punten aan de slag te gaan, én om in gesprek te gaan en te blijven over de impact van corona op de ruimtelijke inrichting van de provincie.

Halverwege 2020 startten de PARK en een klein team uit de ambtelijke organisatie van de provincie een verkenning naar de ruimtelijke implicaties van corona. Het doel was om waarschijnlijke ruimtelijke effecten in Zuid-Holland van de coronapandemie helder in beeld te krijgen voor korte-middellange termijn (2022-2027), mede op basis van sociale,

economische, politieke en andere signalen uit Zuid-Holland en van daarbuiten.

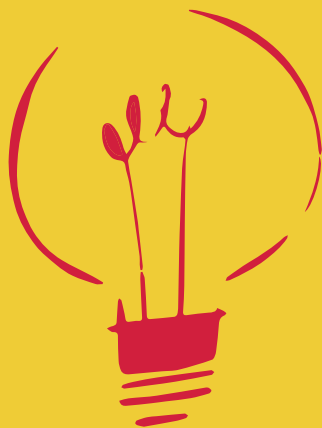
De verkenning bestond uit de bouwstenen die je ook in deze bundel terugvindt:

- Continue scan van literatuur en media op effecten van corona op ruimtegebruik en ruimtelijke inrichting van onze leefomgeving. Dit is gedurende de verkenning aangevuld met nieuwe rapporten en inzichten zodra deze beschikbaar kwamen. Om de kernvraag heen is ook gezocht naar houdingen die verschillende actoren innamen in reactie op de pandemie.
- Gesprekken met andere onderzoekers die de impact van corona verkenden, specialisten op deelonderwerpen, en met collega's betrokken bij de verkenning *Navigeren in de Mist*, een eerdere scenarioverkenning over de impact van corona in Zuid-Holland.
- Ontwerpend onderzoek door twee ontwerp bureaus om signalen over verandering te vertalen naar ruimtelijke analyse en kansen voor ingrepen in de fysieke leefomgeving.

- Essayistische benadering waarin we zochten naar nadere duiding van de veranderingen die op inwoners van Zuid-Holland afkomen door de coronapandemie; en hoe we daar als overheid mee omgaan.
- Portretten van Zuid-Hollanders om te verdiepen en te illustreren hoe mensen hun gebruik van de leefomgeving tijdens de pandemie hebben zien veranderen. En wat daarvan overblijft 'na corona'.

Beter worden van corona: Advies provinciaal adviseur ruimtelijke kwaliteit

Noël van Dooren



Hoofdpunten van het advies

Wat is de doorwerking van de coronapandemie op ruimte en landschap in Zuid-Holland? Op basis van vooronderzoek en gesprekken verkent Lange lijnen, kleine stappen die vraag en benoemt vier heel verschillende routes die de provincie Zuid-Holland nu zou kunnen of zou moeten bewandelen.

Het advies legt een aantal strategische keuzes voor. Die gaan in de eerste plaats over de rol van de provincie; in de tweede plaats over de reactie op veranderingen die we zien (moet er versneld of juist vertraagd worden) en in de derde plaats over het bieden van korte- en langetermijnperspectief. Juist met het oog op de komende verkiezingen is het nodig na te denken wat vóór die verkiezingen kan en moet, en wat vooral ná de verkiezingen aan de orde is.

Het advies signaleert thematische discussies waar de provincie positie moet innemen. Dat is bijvoorbeeld een discussie over de betekenis van de stad, mogelijk veranderde motieven voor woonplaatskeuze en de woningbouwopgave. Een tweede thema betreft de

betekenis van publieke ruimte als letterlijke en figuurlijke plaats voor ontmoeting, in relatie tot vertrouwen, onderling en in de maatschappij. Vervolgens komt de dagelijkse leefomgeving aan de orde en de verrassende ontdekking dat het buurtniveau (opnieuw) aandacht verdient. Ten slotte gaat het om de noodzaak voorbereid te zijn op een crisis als deze. Wat leren we en wat betekent dat voor de ruimte om ons heen?

Er zijn ook concrete en specifiek Zuid-Hollandse zaken die direct om aandacht vragen of tot snelle actie uitnodigen. Een eerste voorbeeld betreft concrete leefmilieus die zich juist in Zuid-Holland vaker voordoen en de kansen en bedreigingen die zich door de pandemie versterkt voordoen. Er wordt gewezen op het typerende groeikernmilieu en de binnensteden van kleinere kernen. Een tweede voorbeeld zet de vele kleine innovaties in het zonnetje. Een stimuleringsprogramma kan innovaties met betekenis voor een langere termijn belonen en een duurzame kans geven. Een derde voorbeeld betreft de toename van

internetbestellen, die juist ook in Zuid-Holland slecht kan uitpakken. Dit voorbeeld daagt uit met lessen uit de pandemie deze nieuwe logistieke ketens beter te organiseren. Tot slot zien we hoe groen en gezondheid een nieuw verbond zijn aangegaan gedurende de pandemie. Er wordt een actieprogramma voorgesteld om nu te verzilveren wat zich tijdens de pandemie heeft geopenbaard als mooie kansen of op te lossen gebreken.

Ten slotte spreekt het advies de provincie aan als werkgever. De pandemie heeft allerlei vragen oproepen over thuiswerken enerzijds en de rol van kantoren anderzijds. De provincie als grote werkgever moet een voortrekkersrol nemen en vanuit de eigen situatie een veel breder strategisch gesprek starten over de toekomst van die kantoren.

Overwegingen

Waarom dit advies?

In augustus 2020 trad ik voor drie jaar aan als provinciaal adviseur ruimtelijke kwaliteit. Natuurlijk kleurt de coronapandemie mijn termijn sterk. Ik kondigde daarom al in mijn werkplan (februari 2021) het onderzoek Ruimte na corona aan: een verkenning van de effecten van de pandemie op ruimte en landschap. De bevindingen beloofde ik eind 2021 te delen. Ik verwachtte dat de coronapandemie in dit kalenderjaar zou wegebben en we de scherven zouden kunnen gaan opruimen. Nu, eind 2021, weten we dat dat niet het geval is. De WRR en de KNAW legden in september al vijf scenario's voor. Daarin is het op korte termijn uitdoven van de pandemie de meest optimistische. Minder optimistische scenario's gaan ervan uit dat we nog vele jaren tegen het virus zullen vechten, of dat we ermee moeten leren leven. Dat sluit – helaas – aan bij onze eigen ervaring. Onze verwachtingen over de afloop van de pandemie en een wereld na COVID-19 ontwikkelden mee met de verschillende fases die de pandemie kende. Zo worden ook dit

onderzoek en dit advies getekend door de periode waarin ze tot stand kwamen. Dat was in november 2021, met een onverwacht snel oplopende nieuwe golf van besmettingen en de ontdekking van weer een nieuwe variant, omikron. Ruimte na corona blijkt in die zin een overmoedige titel. Maar dat doet niets af aan de relevantie van een verkenning hoe corona zal doorwerken in de komende jaren.

In het voorjaar van 2020 zagen we in vele idealistische toekomstbeelden een betere wereld na de pandemie. Die toekomstbeelden bouwden vaak voort op een al bestaande agenda van de afzender, waarbij corona als de drijvende kracht werd gezien om onverwacht grote stappen te zetten. Dit ontnam het zicht op de daadwerkelijke en specifieke gevolgen die de coronapandemie kan hebben de komende jaren. Ik wil juist die gevolgen in beeld brengen, en omzetten in een advies.

Bevindingen

Na de genoemde idealistische toekomstbeelden tekenden diverse gedegen onderzoeken inderdaad mogelijke specifieke gevolgen op. Mijn domein, dat van ruimte en landschap, is nooit expliciet doel van zulk onderzoek. Toch valt er veel uit te leren over ruimte en landschap. Samen met een team uit de provinciale organisatie heb ik vele studies doorgenomen en gesprekken met experts gevoerd. In onze opdracht werd een fotografisch en journalistiek portret gemaakt. Twee voor dit advies geschreven essays schetsen een bredere context. Eveneens twee ruimtelijke verkenningen laten zien hoe we kunnen reageren op de pandemie in termen van ruimte en landschap. We ontdekten parallelle initiatieven met onderzoek naar of advies over 'hoe nu verder?' en spraken met de auteurs.

Dit advies leunt op een breed palet van bronnen. Ik wil hier een paar voorbeelden geven van wat wij aantreffen. Daarmee wil ik vooral duidelijk maken

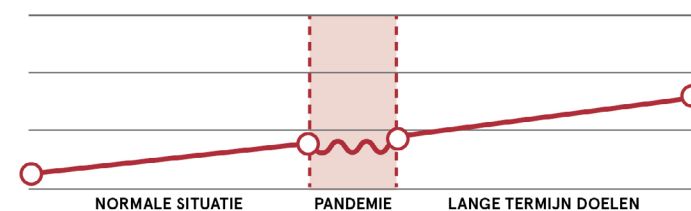
hoe breed de invloed is die de coronapandemie op ruimte en landschap uitoefent.

Zo dook in de expertgesprekken het begrip *pandemic preparedness* op: wat leert deze pandemie ons over hoe we voorbereid zijn op een dergelijke situatie? Het ontwerpend onderzoek van Flux vertaalt dat naar de praktijk. En het begrip *deroutinization*: mensen hebben langdurige routines, met name door de lockdowns, moeten doorbreken. Welke invloed heeft dat op hun toekomstig gedrag? Met zulke concepten uit de theorie verbonden wij de praktische vraag: wat betekent dat voor ruimte en landschap?

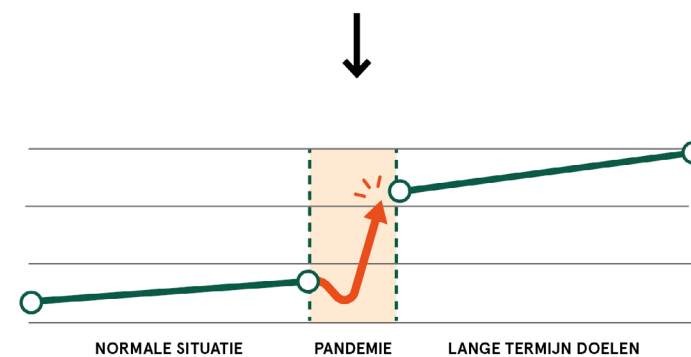
Studie van de literatuur wees op de tegenstrijdigheden en de onberekenbaarheid van effecten. Zo zijn wellicht de vervoersbewegingen tussen woon- en werkplek afgenomen, maar die afname bood ruimte aan nieuwe vervoersbewegingen voor andere doelen. Het maakt dan nogal wat uit of je het wilt hebben over pieken tijdens de spits, afgelegde aantal kilometers of CO₂-uitstoot. En denk aan parkeerruimte in de woonomgeving. Het onderzoek van Urhahn vraagt zich af wat het effect is als vele auto's daar gedurende de werkdag blijven staan? Meerdere bronnen, zie bijvoorbeeld het recente rapport *Thuiswerken en de gevolgen voor wonen, werken en mobiliteit* (PBL, september 2021) concluderen dat effecten van mogelijk meer thuiswerken na corona op de woningmarkt en de kantorenmarkt 'vooralsnog beperkt' lijken. Gaat er nu een trek naar buiten de stad plaatsvinden? Nee, stelt het planbureau vast, dat wordt niet door feiten onderbouwd. Maar: het is zeker zo dat bij verhuisoverwegingen vandaag de dag thuiswerken een rol

speelt. Dat kan dus betekenis gaan hebben, ook al zien we dat nu nog niet.

Tanny Dobbelaar duidt in haar essay het concept van *holobionten* aan. Dat zegt dat wij mensen geen vastomlijnde individuen zijn maar dat we verweven zijn met talloze andere organismen. Zo'n benadering levert een heel ander idee op van hoe de mens met de ruimte om zich heen is verbonden, en juist die relatie tussen mens en ruimte bleek zo 'besmet' in deze tijd. In de gesprekken met verwante onderzoeksgroepen werd onderstreept dat de begrippen nabijheid en afstand veel gelaagder zijn geworden – ver teruggetrokken in een domein van luttele vierkante meters overbruggen we digitaal enorme afstanden. Jeroen van Schaick munt in het tweede essay de term *tussentijd*. Beleid richt zich vaak op het directe nu, of juist op de lange termijn, maar heeft moeite met een zinvol handelingsperspectief voor de komende vijf tot tien jaar. En dat is juist het tijdsframe waarbinnen zich de daadwerkelijke veranderingen door corona zullen gaan aftekenen. Daarmee bouwt dit advies voort op, maar neemt ook afstand van de eerdere studie *Navigeren in de mist* die de provincie begin 2021 publiceerde. In die studie is de lange termijn het richtpunt. Verder speelt 'ongemak' een belangrijke rol in het essay van Jeroen van Schaick. Hoe kan de provincie reageren op de vaak zo grote of wereldwijde en tegelijk zo lokale huis-en-tuin effecten van corona?



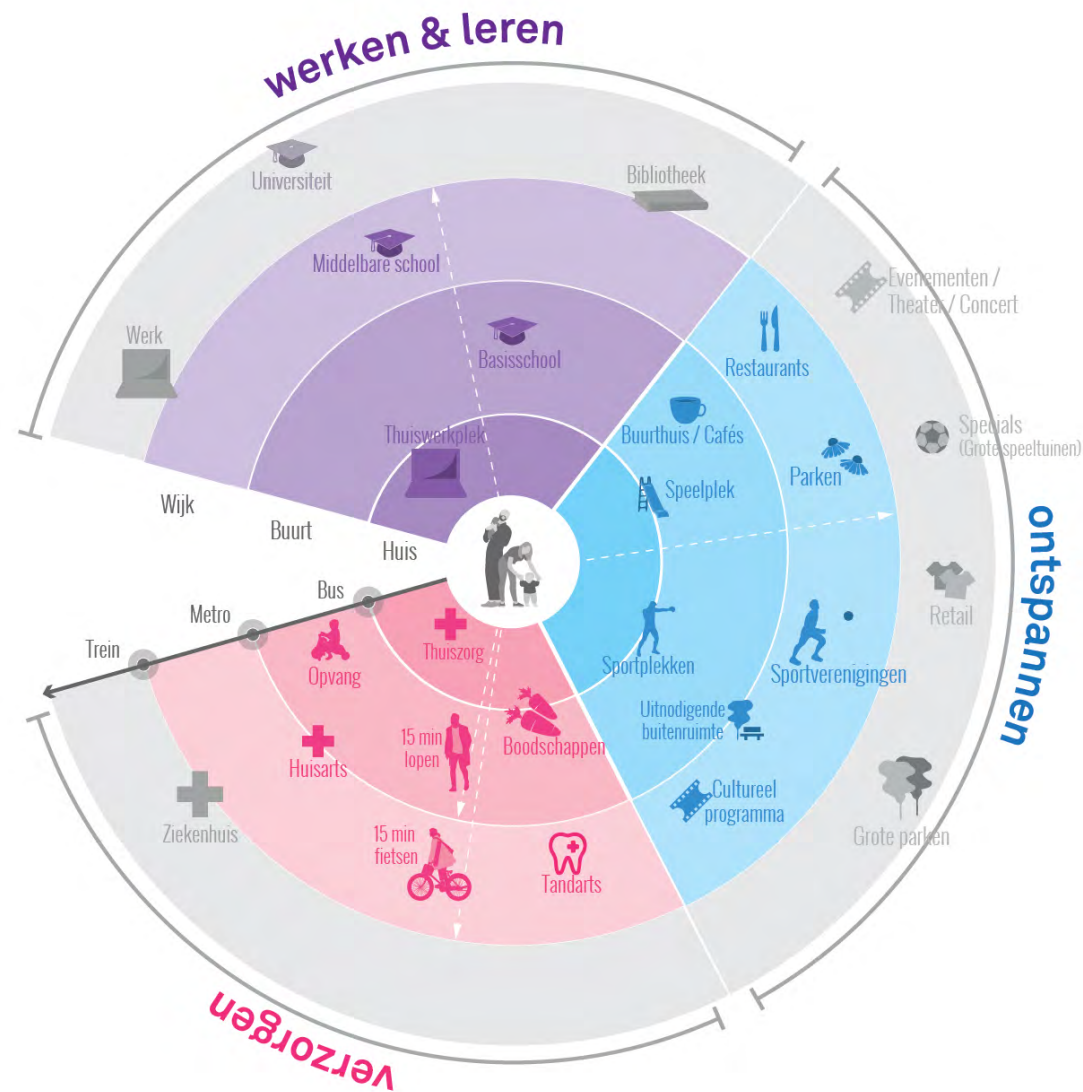
Huidig: openbare ruimte staat onder druk bij piekbelasting gedurende een pandemie



Voorstel: Interventies in de openbare ruimte hebben het vermogen om piekgebruik op te vangen tijdens een pandemie maar ook een impuls te geven aan lange termijn doelen.

Figuur – Momentum benutten voor een structurele verbetering (Flux, 2021)

Dwars door de literatuur en de gesprekken heen zien we een gedeelde overtuiging. Deze coronapandemie zal zeker effecten hebben, maar een advies over gewenst overheidshandelen kan zich nooit alleen daarop richten. De effecten zijn namelijk te tegenstrijdig, te ambigu of simpelweg nog niet bekend. Bovendien blijkt nu al dat een beleid dat sterk reageert op deze crisis ongunstig kan zijn voor de lange-termijnopgaven. Denk daarbij aan de omvangrijke investeringspakketten, die vaak in de eerste plaats bestaande bedrijvigheid in de benen trachten te houden. We hebben daarom geen al te directe reactie op effecten van corona nodig. Het gaat veel meer om een *window of opportunity* dat er nu is: de kaarten zijn opnieuw geschud, nieuwe coalities zijn gevormd, ondenkbare besluiten genomen. Daarbij zijn tegenstellingen verscherpt: rijk werd rijker, arm werd armer; jong kwam tegenover oud te staan; vaccinatie bleek een splijtzwam. En tegelijk schiep de situatie ook nieuwe mogelijkheden: het al jaren beoogde partnerschap van groen en gezondheid blijkt opeens cruciaal.



Figuur – Het idee van de 15-minuten-buurt krijgt met corona nieuwe betekenis (Urhahn, 2021)

Impact pandemie: verkenningen en scenariostudies

Wij zijn met deze verkenning niet de enigen die de impact van de coronapandemie in beeld probeerden te krijgen. In onze verkenning zijn we schatplichtig aan verschillende verkenningen en scenariostudies die anderen deden.

Zo hield [Trendbureau Overijssel](#) een pleidooi om de ruimte van het 'nog niet weten' te benutten en zagen zij 23 uitdagingen voor na de pandemie. De gemeente Zoetermeer deed als een van de weinige kleine tot middelgrote gemeenten een brede [scan van coronaeffecten met oog op haar omgevingsbeleid](#). Platform31 bood samen met de G40 een verbrede blik op '[de coronacrisis en de stad](#)'. In Rotterdam stond de [Economische Verkenning Rotterdam 2021 \(EVR2021\)](#) helemaal in het teken van de impact van corona.

Uit Vlaanderen kwamen de [eerste signalen over mogelijke effecten](#) op ruimtelijke vraagstukken. De gemeente Amsterdam verdiepte die invalshoek met [zes 'stads-gesprekken'](#) uitmondend in enkele verrassende inzichten. De Universiteit Utrecht deed iets vergelijkbaars met haar [Futuring Corona Vlog Series](#) in een poging een nieuwe

taal te ontwikkelen om op verfrissende wijze naar de toekomst na of mét de coronapandemie te kijken.

De Raad voor de Leefomgeving en Infrastructuur kwam al vrij vroeg met de richtinggevende verkenning '[Groen uit de Crisis](#)'. Het Planbureau voor de Leefomgeving, ten slotte, kwam in 2021 met een [stevige analyse van de effecten van thuiswerken](#) op wonen, werken en mobiliteit.

Naast de Zuid-Hollandse scenariostudie [Navigeren in de Mist](#) hebben we ook veel geleerd van andere scenarioverkenningen, zoals die van de [WRR en de KNAW](#). We kregen grip op de vertaling van scenario's naar handelingsperspectief door de [scenariostudie van UvA, VU en BCG in Amsterdam](#). In Zuid-Holland ontwikkelde Greenport West-Holland samen met ACCEZ in coronatijd [toekomstscenario's voor de tuinbouwsector](#). Kennis en [scenario-studies](#) van partijen zoals de [Rabobank](#) voedden onze inzichten met actuele informatie over het steeds veranderende beeld.

Het advies voorbij

Het advies is een vertrouwde stijlform van de provinciaal adviseur, met de expertise die van die persoon verwacht wordt. In dit bijzondere geval past bescheidenheid. De coronapandemie is zeer ernstig en heeft grote gevolgen. Die bevinden zich voor een belangrijk deel buiten het ruimtelijk domein, en ze zijn ook nog eens met grote onzekerheid omgeven. Mogelijke effecten van de pandemie die we vorig jaar groot inschatten, lijken nu minder groot uit te pakken. Ook blijkt bij nadere beschouwing dat waargenomen veranderingen meestal deel zijn van een trend die al langer aan de orde was. De coronacrisis had vooral een versterkend of versnellend effect. De geschiedenis van de pandemie wijst verder uit dat onze ideeën over de wereld na de pandemie meebewegen met de ontwikkeling van de pandemie zelf. Enige reserve over wat ons nu te doen staat is dus op zijn plaats. Tegelijk is er onmiskenbaar nood aan daadkrachtig handelen en moeten grote lijnen worden uitgezet. En er zijn heel duidelijk veranderingen die we graag zouden vasthouden. De ontwerpstudies van Urhahn en Flux laten zien dat de coronapandemie een nieuw perspectief geeft op onze relatie met de buurt, de directe woonomgeving, het nabije groen. Of dit nu direct voortvloeit uit de coronapandemie, of een complexe vermenging blijkt met al aanwezige trends, is niet zo duidelijk.

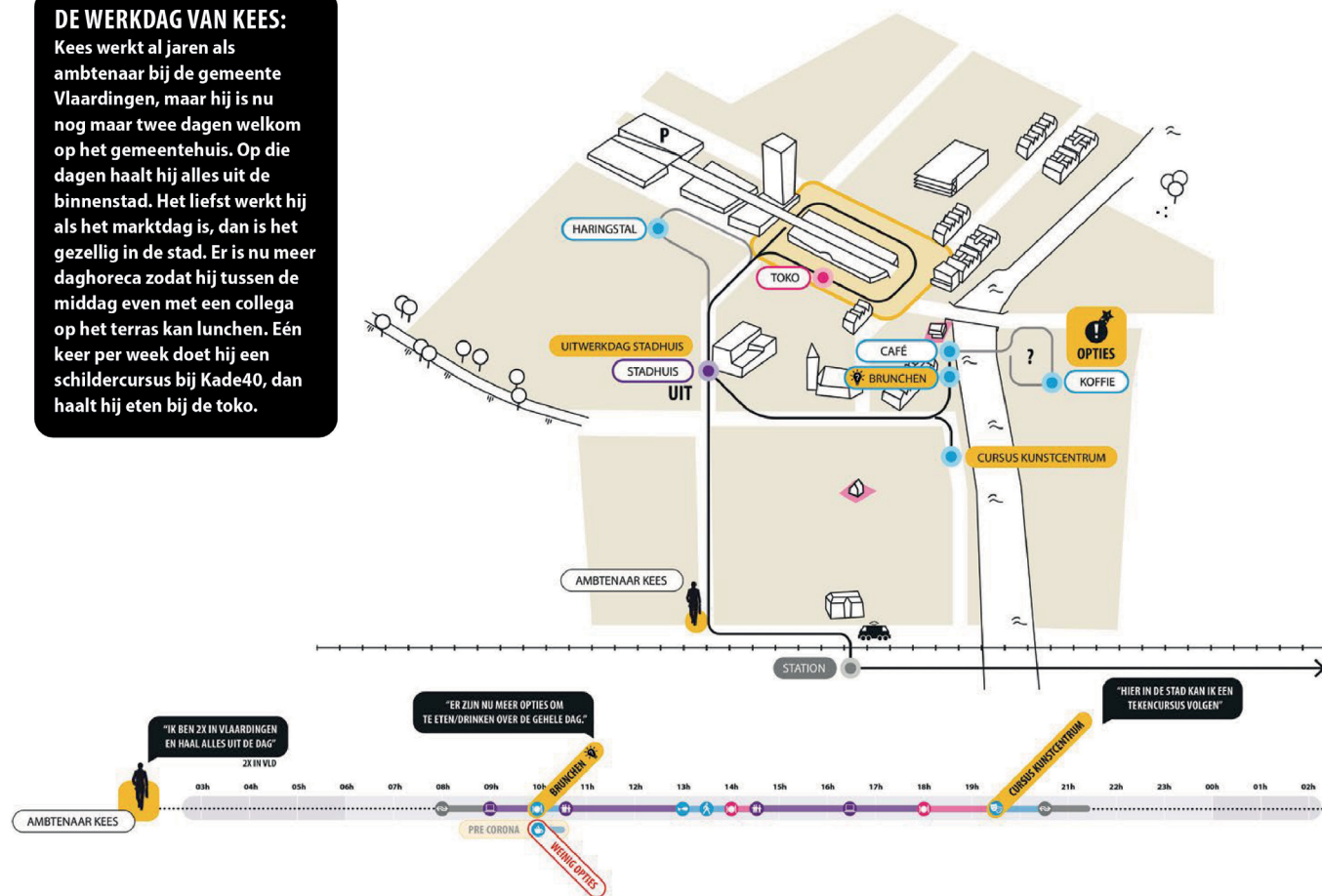
In feite is dus niet op voorhand duidelijk in welke rol de provincie wordt aangesproken met *Ruimte na Corona*. Daarom betitel ik dit stuk als een combinatie van overwegingen, advies en uitnodiging tot gesprek. Soms is er een evidente noodzaak tot ingrijpen, maar

veel meer liggen er keuzes voor, die praktisch, politiek en moreel van aard zijn. De coronapandemie heeft ons dermate uit het lood gebracht, dat een terugkeer naar de wereld zoals we die kenden van voor corona ingewikkeld is. Maar we zijn ook niet opeens in een andere wereld beland. Deze dubbelzinnigheid biedt ruimte. Ruimte om een standpunt in te nemen, ruimte om in actie te komen, ruimte om juist even pas op de plaats te maken en ruimte om een rol te pakken.

Beperkingen en kansen

De coronapandemie maakt veel slachtoffers en trekt een zware wissel op ons leven en werken. De schade voor diverse sectoren, van bedrijfsleven tot onderwijs en cultuur, is enorm. In dat licht voelt het bijna triviaal om te spreken over het dagelijks ommetje, parkeervraagstukken, pakketbezorgers en de waarde van natuurgebieden. Tegelijk zien we dat gezondheid, economie, digitalisering, werken en mobiliteit veel aan de orde komen in de onderzoeken naar de effecten van de pandemie. Onmiskenbaar hebben die terreinen invloed op ruimte en landschap, maar de concrete vertaling naar die domeinen, of die nu strategisch van aard of heel concreet is, kreeg tot nog toe weinig aandacht. In dit advies denken we juist vanuit ruimte en landschap, en laten we zien dat er een sterke relatie is met wonen en werken, gezondheid, frisse lucht, buiten zijn, bewegen, openbare ruimte, park en natuur.

DE WERKDAG VAN KEES:
 Kees werkt al jaren als ambtenaar bij de gemeente Vlaardingen, maar hij is nu nog maar twee dagen welkom op het gemeentehuis. Op die dagen haalt hij alles uit de binnenstad. Het liefst werkt hij als het marktdag is, dan is het gezellig in de stad. Er is nu meer daghoreca zodat hij tussen de middag even met een collega op het terras kan lunchen. Eén keer per week doet hij een schildercursus bij Kade40, dan haalt hij eten bij de toko.



Figuur – Onze dagindeling en ruimtegebruik zou er wel eens blijvend anders uit kunnen gaan zien. Urhahn (2021) bracht dat voor verschillende fictieve personages in beeld.

Hoe we tegen COVID-19 en de gevolgen van de pandemie aankijken wordt sterk gekleurd door de 'sociale bubbel' waarin we leven. Ook bij het schrijven van dit advies is dat een gevaar. Zo speelt het thuiswerken in het onderzoek een grote rol, maar voor een deel van de samenleving is dat helemaal niet aan de orde. De coronapandemie heeft schrijnend aan het licht gebracht dat bepaalde wijken en bepaalde groepen bovenmatig getroffen zijn. Dat vormt een groot probleem dat de verschillende politieke agenda's overstijgt. Op korte termijn is reparatie van schade essentieel, op lange termijn juist het werken aan betere kansen. De sociaaleconomische contrasten zijn zeker in Zuid-Holland groot. Het is cruciaal dat het bestuur hier de volle aandacht aan geeft. Maar hoewel dit vooral een sociaal en economisch vraagstuk is, zijn er toch ook verbindingen met een ruimtelijke benadering. Wanneer thuiswerken daadwerkelijk leidt tot afvlakking van mobiliteitspieken hebben alle Zuid-Hollanders, en juist ook de werkenden op locatie, daar baat bij. In tijden van lockdown bleken juist nabije groengebieden essentieel voor het welzijn van huishoudens met letterlijk en figuurlijk te weinig ruimte.

Een onderzoek met een ruimtelijke invalshoek heeft dus zijn beperkingen, maar biedt ook kansen. De nieuwe routines dankzij de pandemie, ook al ontstonden ze in een negatieve situatie, hebben in zekere zin de keuzeruimte vergroot. Dat geldt voor thuiswerken, het gebruik van digitale middelen, de andere betekenis van de lokale omgeving. Dat is een opmerkelijk nieuw inzicht, dus hoe gaan we in het denken over ruimte en landschap om met die grotere keuzeruimte?



Figuur – Het 'actieve park': flexibiliteit tijdens de pandemie (Flux, 2021)



Figuur – Het 'actieve park': impuls met oog op langetermijndoelen (Flux, 2021)

Benadering

Corona stelt ons voor vragen op de buitengewoon korte termijn, leidt wellicht tot veranderingen in de komende jaren en verbindt zich met opgaven op de lange termijn. Dat alles roept, als het gaat om ruimte en landschap, vragen op van een verschillend abstractieniveau, met een heel andere tijdshorizon:

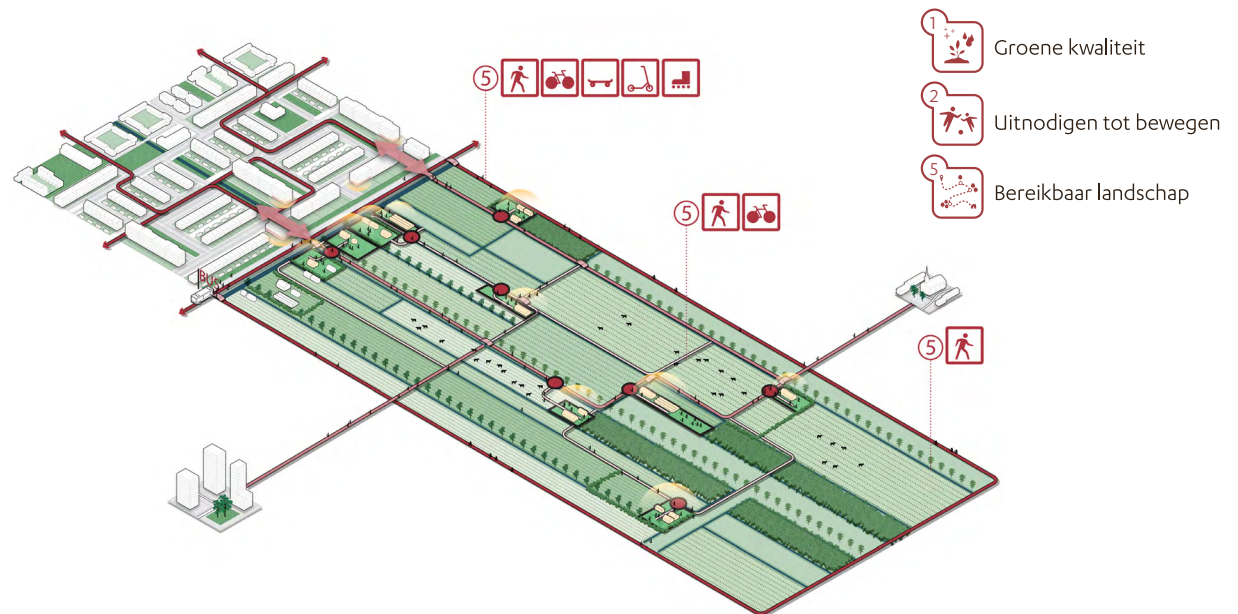
- Wat moet direct gerepareerd of hersteld worden? Denk aan de vele noodmaatregelen die in het verkeer getroffen zijn of de openbare ruimte die met spoed omgebouwd werd tot vaccinatielocatie. Ik beschouw het terugdraaien hiervan als voor zich sprekende correcties die buiten het domein van dit advies vallen. Maar ik signaleer wel dat er prikkelende vragen opdoemen. Zijn bijvoorbeeld parkeerplaatsen die opgeheven zijn ten gunste van een ruimer terras te herstellen situaties of te behouden verbeteringen?
- Welke veranderingen willen we vasthouden; welke veranderingen willen we zo snel mogelijk keren? Waarschijnlijk zal iedereen blij zijn als een andere organisatie van werken leidt tot minder file. Maar extra autogebruik om de trein te mijden is zeker een verandering die we graag weer willen terugbuigen.
- Wat leren we ervan? Schuilkeiders en overloopgebieden kwamen voort uit eerdere rampen. Welke faciliteiten maken ons beter voorbereid op een nieuwe golf, een volgende pandemie, een andersoortige ramp?
- Welk momentum schept deze situatie voor maatregelen die misschien reageren op de pandemie, maar in feite een bredere agenda dienen? Zou het gegroeide aantal

internetbestellingen de spreekwoordelijke druppel kunnen zijn om het bijbehorende logistieke systeem beter te organiseren?

- Waar vallen zinvolle reacties op de pandemie samen met de langetermijnagenda van de grote maatschappelijke opgaven – van armoede tot klimaatverandering?

Tegen deze achtergrond kom ik tot een advies met vier lagen van abstractie:

- Het eerste niveau betreft de strategische keuzes die voorliggen. Het gaat om de rol die de provincie wil innemen, met gevoel voor het moment.
- Het tweede niveau agendeert thematische discussies, voortkomend uit of aangejaagd door de pandemie, en vraagt de provincie positie in te nemen.
- Het derde niveau nodigt uit tot concreet handelen, ook specifiek voor Zuid-Holland.
- Het vierde niveau spreekt de provincie niet alleen als overheid en beleidsmaker aan, maar ook als grote werkgever.



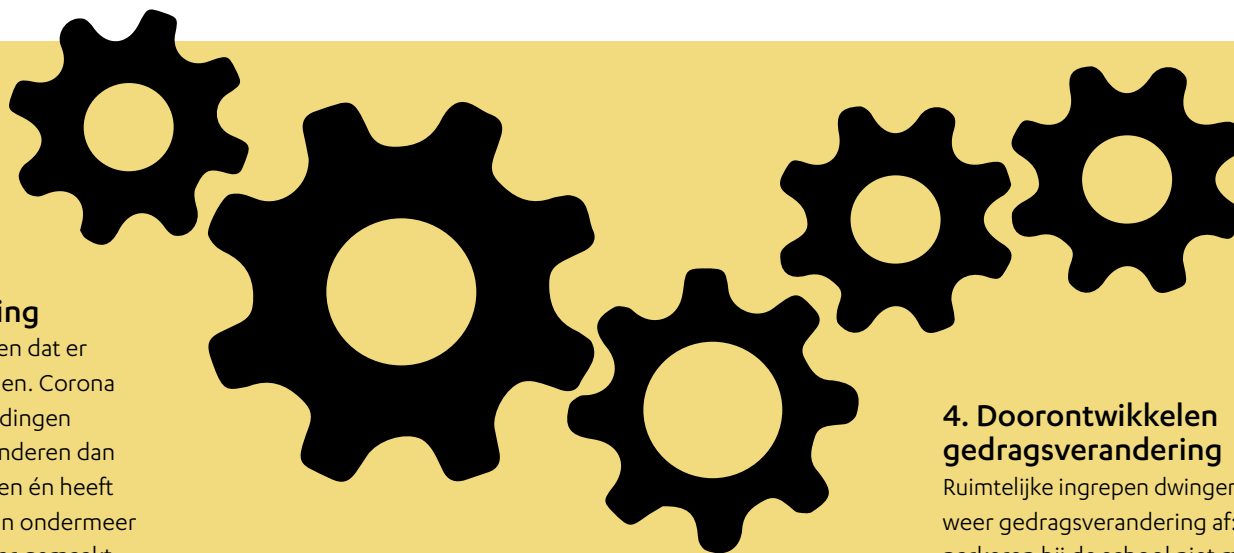
Figuur – Kansen en strategieën om stad en buitengebied te verknopen als we langetermijndoelen aan lessen uit corona verbinden (Flux, 2021)

Daarbij bouw ik voort op eerdere acties van de provincie dit jaar, mede naar aanleiding van de studie *Navigeren in de Mist*. Die studie signaleert bijvoorbeeld dat in tijden van crisis met name ook het investeringspotentieel van overheden belangrijk is. Voor Zuid-Holland wordt het ‘achterblijvende groeivermogen’ genoemd. Het ligt voor de hand dit te verbinden aan de sociaaleconomische kloof in de samenleving die door corona versterkt is.

Tegelijk lijkt er nog veel onbenut groei- en innovatiepotentieel te zijn. *Navigeren in de Mist* adviseert dan ook om een strategische regionale projectenportefeuille te maken gericht op onbenut innovatiepotentieel. Juist als daarmee aangehaakt wordt bij de grote transities komen ook de herstelfondsen in beeld. Met de Groei-agenda wordt daaraan gewerkt.

Op <https://www.zuid-holland.nl/actueel/coronavirus/> laat de provincie meer voorgenomen acties zien. Een

deel van die acties richt zich nog vrij direct op de coronaperiode zelf. Dit advies richt zich vooral op de komende jaren, die we later wellicht als de jaren na de pandemie zullen zien, of als de jaren waarin we leerden leven met de pandemie.



1. Bewustwording

Tot het inzicht komen dat er dingen anders kunnen. Corona heeft laten zien dat dingen sneller kunnen veranderen dan we tot nu toe dachten én heeft voor- en nadelen van ondermeer thuiswerken voelbaar gemaakt. De behoefte om de voordelen te behouden is onderdeel van de bewustwording. Bewustwording speelt op verschillende vlakken: van de gezondheidszorg tot de klimaatverandering.

2. Gedragsverandering

Dagelijkse patronen worden aangepast op basis van de bewustwording. Wat kan er anders? Wat is ervoor nodig om een ander patroon tot stand te brengen?

3. Fysieke aanpassingen

Aanpassingen in de leefomgeving die de gedragsverandering ondersteunen en weer nieuwe gedragsveranderingen kunnen uitlokken.

4. Doorontwikkelen gedragsverandering

Ruimtelijke ingrepen dwingen ook weer gedragsverandering af: als parkeren bij de school niet meer kan, zullen ook anderen hun gedrag daarop gaan aanpassen. Daarmee kan een ruimtelijke ingreep meer impact genereren en anderen over de streep trekken.

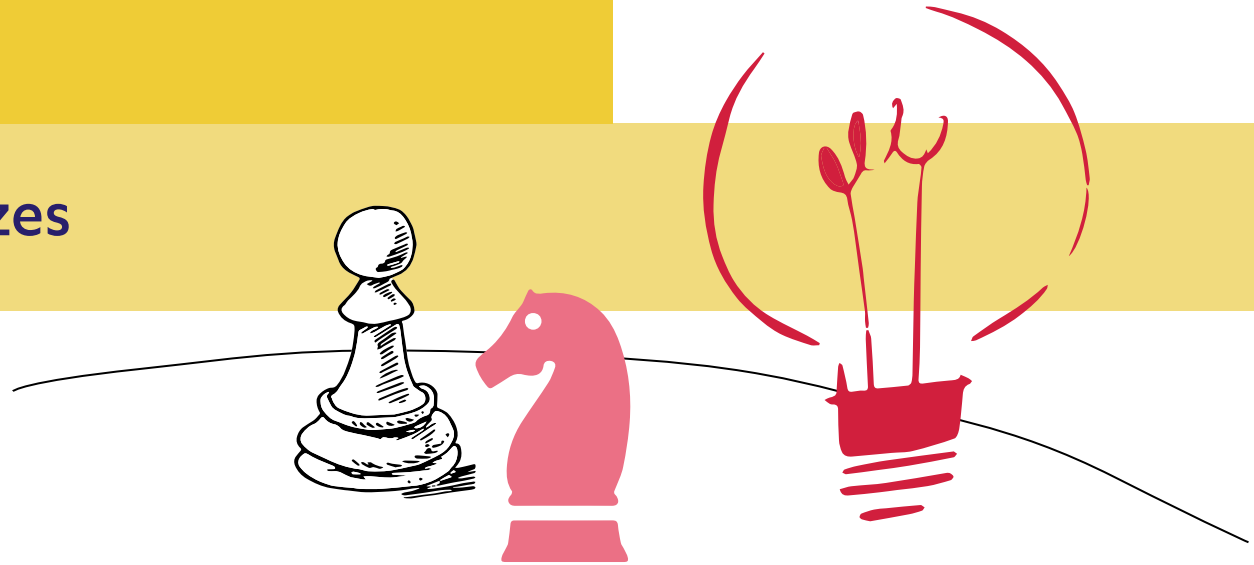
5. Systeemverandering

De optelsom van gedragsveranderingen kan de impuls zijn voor een systeemverandering. Denken vanuit hoe we willen werken in plaats van hoe we het nu eenmaal doen. Veel van wat we doen is gebaseerd op verouderde principes.

Figuur – Bewustwording en gedragsverandering op korte termijn hangen samen met systeemverandering op lange termijn (Urhahn, 2021)

Advies

1. Strategische keuzes



De aanpak van de coronapandemie vroeg om een zeer actieve rol van het rijk en van regionale verbanden als de veiligheidsregio. Onvermijdelijk gaan we nu een volgende fase in waarin de gevolgen van de pandemie op onze toekomst aan de orde zijn. Die gevolgen zijn niet zo duidelijk als wel eens werd gedacht. Ze worden wellicht pas later goed zichtbaar. In deze ambigue situatie kan de provincie een rol pakken, als bestuurslaag die de agenda zet, kennis verspreidt, enthousiasmeert, investeert. En op haar vertrouwde terrein, dat van groenblauwe, recreatieve en verkeersnetwerken, kan de provincie kordaat reageren op de pandemie, met beleid en investeringen.

Dat de effecten van de pandemie lopen van de dagelijkse leefomgeving tot de mondiale verhoudingen geeft de provincie strategische positie. *Navigeren in de Mist* preciseert de rol van de provincie; de meerwaarde van beleid in de nasleep van de pandemie is er zeker en zit in 'politiek-bestuurlijk moeizame transitiedossiers, zoals landbouw, klimaat en energie'.

Ik adviseer de provincie zelfbewust een rol te pakken en zichzelf nu expliciet, dwars door de verschillende portefeuilles heen, een taak te geven in het denken over ruimte en landschap na corona.

De wereld post-corona stelt ons voor verschillende strategische problemen. Corona heeft grote veranderingen veroorzaakt. Sommige veranderingen – zoals wellicht een groter aandeel thuiswerken – zijn het behouden waard, zeker als daardoor mobiliteitspieken afvlakken. Maar blijvend meer thuiswerken heeft ook nadelen en gaat niet vanzelf, dus actie is nodig. Tegelijkertijd is juist terughoudend gevraagd bij het uitwerken van eerdere beslissingen waar de pandemie tot nieuwe inzichten leidde.

Ook het PBL adviseert deze parallelle strategie: maak haast, en wacht soms juist af. Weliswaar buiten Zuid-Holland gelegen, maar toch een vaak genoemd voorbeeld is de verbreding van de A27 ten koste van

Amelisweerd: moeten we daar geen pas op de plaats maken? Voor Zuid-Holland is het dus gewenst voorgenomen investeringen nog eens tegen het licht te houden.

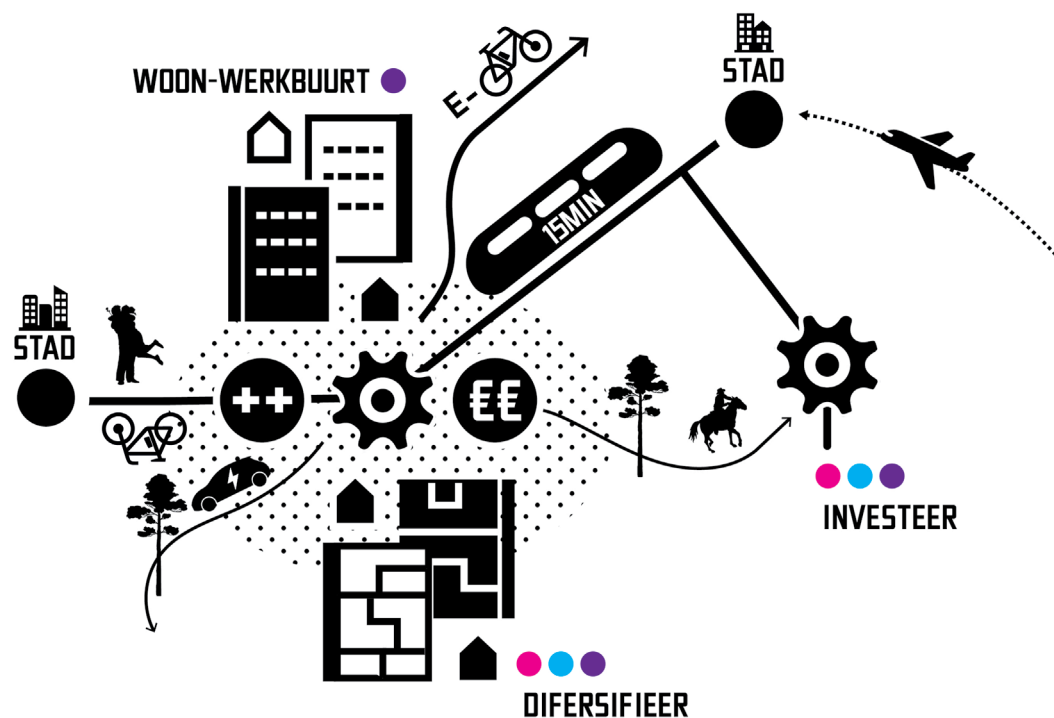
Spreek uit dat we een aantal veranderingen, zoals de verminderde filedruk, gewenst vinden en willen vasthouden. Neem nu kordaat maatregelen en ontwikkel beleid om dit naar een duurzame vorm te brengen. Heb oog voor de nadelen van thuiswerken; alleen bij goede oplossingen kan een duurzaam vergroot aandeel thuiswerken als winst worden ingeboekt. Vertraag daarentegen bewust, waar corona nieuwe inzichten bracht die afwegingen over grote investeringen kunnen beïnvloeden. Licht het Programma Zuid-Hollandse Infrastructuur daar op door.

Van een fase van improviseren en de boel overeind houden moeten we weer vooruit gaan kijken. De samenleving moet voor de komende jaren ook weer nieuw perspectief worden geboden. Zoals in het essay van Tanny Dobbelaar staat: de *capacity to aspire* moet worden aangewakkerd. De pandemie vraagt om een Staten-breed plan dat zich richt op een overzichtelijke tijdsspanne, bijvoorbeeld de komende vijf jaar.

Dat is een periode waarin we, afhankelijk van welk scenario werkelijkheid wordt, een wereld na corona vormgeven, of een wereld met corona moeten inrichten. Dat plan gaat over reparatie, vasthouden van gunstige veranderingen en het aangrijpen van kansen, juist om stap voor stap weer te gaan werken aan de langetermijnopgaven. Maar we moeten dit niet alleen aan de pandemie ophangen; het is de hoogste tijd dat ook de grote opgaven (energietransitie, landbouwtransitie, klimaatopgave) weer in het vizier komen. Beleid dat in het heetst van de crisis zinvol was, maar eigenlijk de langetermijndoelen blokkeert moet nu snel worden afgebouwd.

Nu gaat het er om uit te lichten waar beleid voor de doorwerking van corona samenvalt met de doelen van die grote opgaven – bijvoorbeeld in de vorm van gerichte investeringen in groene ruimte. Want er is een *window of opportunity*, mede door de vele verrassende coalities die in deze tijd zijn gesloten. Dat window of opportunity is uit de aard der zaak begrensd. Zeker ook omdat er in 2023 verkiezingen voor de Provinciale Staten zijn.

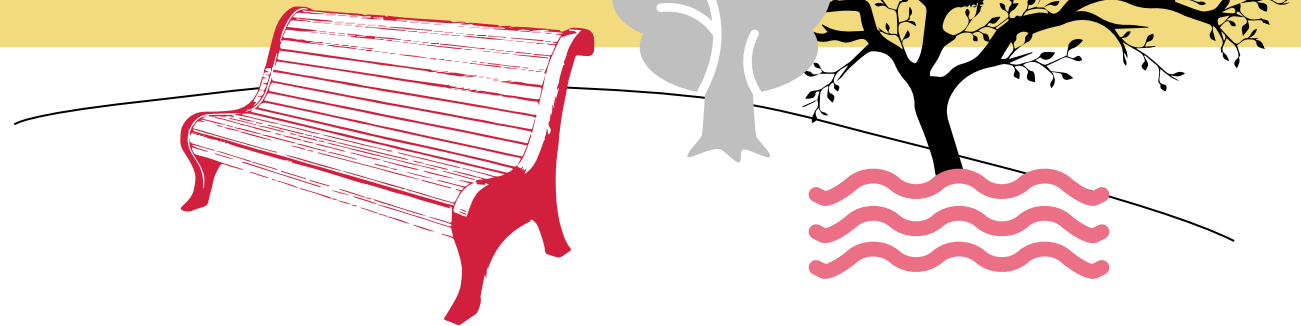
Ik adviseer het huidige college doelbewust in de laatste fase van haar periode actief op te treden, omdat er nood is aan kordaat en korte-termijn handelen. Stel voor de middellange termijn een agenda op die de samenhang tussen gevolgen van corona en langetermijndoelen voor de grote opgaven adresseert.



Figuur – Inzetten op nabijheid vraagt om slimme keuzes en investeringen, bijvoorbeeld voor functiemenging, voor fietsen, en voor de noodzakelijke diversiteit in wijken en regio's (Urhahn, 2021)

Advies

2. Thematische discussies



Op basis van ons onderzoek signaleer ik in het domein van ruimte en landschap vier grotere discussies die op verschillende manieren richting zullen gaan geven aan vervolgstappen.

In de stad, nabij de stad, ver weg van de stad

Eén van de narratieven rond corona is ‘verhuizen naar het platteland’. Dat blijkt in de praktijk heel wat genuanceerder te liggen. Juist stedelijke omgevingen, mits er een voldoende aanbod is aan kwalitatief goede, nabije groene ruimte, hebben aangetoond hun bewoners een veelzijdig aanbod te geven dat er in crisistijd toe doet. Ook blijkt, dat een eventueel vertrek uit de stad allerlei gradaties kent. Is dat een beweging van centrum Den Haag naar Waddinxveen of een trek van Delft naar Goeree-Overflakkee of een vertrek uit Zuid-Holland naar de Achterhoek? Feit is dat op de

lange duur, bij een blijvend groter thuiswerktaandeel en goede voorzieningen voor meetings op afstand, een nieuwe overweging aan de woonplaatskeuze wordt toegevoegd. Hoe dat uitwerkt op de stad staat nog te bezien. Zoals in Amsterdams onderzoek naar corona-effecten werd aangeduid: de keuzevrijheid is vergroot – en dat kan in diverse richtingen uitwerken. Juist voor Zuid-Holland met zijn grote woningbouwopgave speelt er meer: welke bredere afwegingen over woonkwaliteit zijn op een termijn van 5 tot 10 jaar relevant en hoe pakken die uit voor specifieke Zuid-Hollandse woonmilieus? En in hoeverre kleurt dat een langetermijndiscussie over de toekomst van de Zuid-Hollandse metropool in de context van klimaatverandering en zeespiegelrijzing? Dat is in de tijd ver weg, maar alleen al de bouw van het Vijfde Dorp in de diepgelegen Zuidplaspolder jaagt de discussie aan wat de provincie Zuid-Holland wil en kan faciliteren, met het oog op die lange termijn. Welke nieuwe perspectieven levert de pandemie op deze vraagstukken?

Betrek lessen uit de coronapandemie, zoals nieuwe inzichten over woonruimte en woonomgeving, in een breder debat over ruimtelijke kwaliteit, bouwen en wonen in Zuid-Holland. Er is geen reden om alleen vanwege de pandemie opvattingen over de toekomst van de metropool en meer concreet de bouwopgave te herzien. Maar betrek inzichten uit de pandemie wel bij de structuurdiscussie die Zuid-Holland hard nodig heeft.

Publieke ruimte

De openbare ruimte, of dat nu een plein in de binnenstad is, een veldje in de buurt, een bushalte of een strand, het zijn de plekken waar we elkaar ontmoeten en waar we samenleven. Mede door de versterkte kloven in de samenleving heeft corona enorm polariserend gewerkt. De publieke ruimte is ook de plek geworden om die tegenstellingen te uiten.

Corona-maatregelen hebben de publieke ruimte tijdelijk gesloten verklaard of restrictiever georganiseerd.

De publieke ruimte in de breedste zin des woords moet ons zeer dierbaar zijn. Zo'n publieke ruimte is toegankelijk, openbaar en verwelkomend en nodigt uit tot gesprek. Dat is in een democratische samenleving een belangrijk aanbod om vertrouwen en letterlijk samen leven te herstellen. Dat is een opgave dwars de overheidslagen heen, maar de provincie kan zich hier agenderend, initiërend en verbindend opstellen.

Provincie, kom met een Programma Publieke Ruimte. Bouw in figuurlijke zin aan een publieke ruimte van vertrouwen door initiatieven op sociale media, internet en in de pers aan te moedigen die een open uitwisseling over de toekomst van Zuid-Holland bevorderen – juist nu. Neem in samenspraak met gemeenten praktische en concrete actie om de (fysieke) publieke ruimte terug te winnen voor iedereen. Doe dit door nadrukkelijk beperkingen van toegankelijkheid weer af te bouwen en initiatieven aan te moedigen die een divers, gevarieerd, contactrijk gebruik van openbare ruimte bevorderen.

Dagelijkse leefomgeving

De pandemie heeft een nieuw licht geworpen op de betekenis van de dagelijkse leefomgeving. De gedwongen lockdowns hebben tot nieuwe ontdekkingen van de buurt en de groene ruimte om het huis geleid. Thuiswerken leidt tot andere verwachtingen van de dagelijkse leefomgeving. De ontwerpstudies van Urhahn en Flux gaan daar uitgebreid op in. Ideeën zijn nodig voor slimme investeringen in de dagelijkse leefomgeving om die uitnodigender te maken voor ontmoeten, sport, frisse lucht en natuurbeleving nabij de woning. Een zeker ongemak dringt zich wel op. Ook wijzelf waren verrast dat in de ontwerpverkenningen naar een wereld na corona het schaalniveau van de buurt en de dagelijkse leefomgeving zo belangrijk bleek. Veel actuele opgaven die ons bezighouden, of het nu gaat om klimaat, de landbouw of de woningbouw, spelen zich af op hogere schaalniveaus. En juist ook de provinciaal adviseurs hebben vaak opgeroepen vraagstukken op een voldoende hoge schaal te bekijken om de samenhang te kunnen zien met het landschap en tussen actuele opgaven onderling. In dat licht lijkt het buurtniveau triviaal. Maar als we iets willen leren van de coronapandemie, dan is dat de herwaardering van de directe woonomgeving, de buurt, de wijk en het nabije openbaar groen. Belangrijk daarbij is dat de nieuwe Wet Publieke Gezondheid gemeenten een centrale rol geeft in het bevorderen van de gezondheid van haar burgers. De provincie kan gemeentes bijstaan in het invullen van die nieuwe taak. En de schaalprong maken naar de grote groene ruimte: zo was het Nationaal Park Hollandse Duinen vaak té druk, een vaststelling die zowel positief als negatief is.

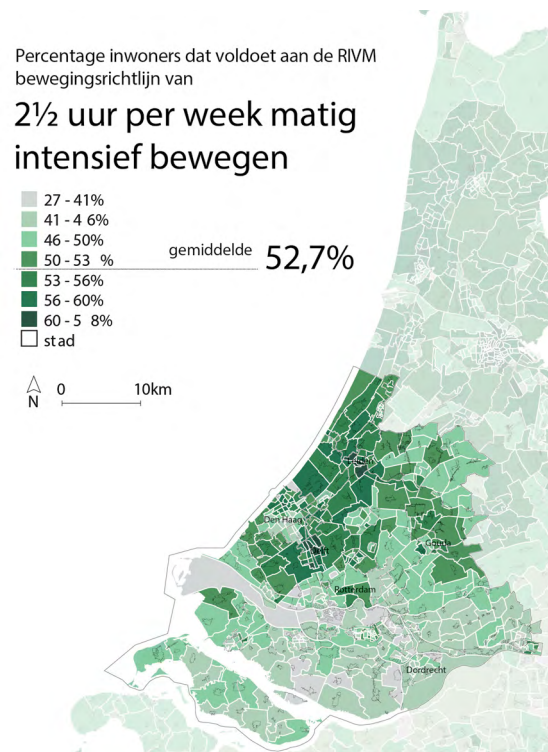
Ga samen met gemeenten in gesprek over de nieuwe inzichten in de betekenis van de dagelijkse leefomgeving voor de gezondheid, zoals de beschikbaarheid van een gevarieerd aanbod aan verbindingen van kleine ommetjes tot de bereikbaarheid van natuurgebieden op afstand. Neem, vooral ook vanuit de positie in groene en blauwe netwerken, een voortrekkersrol. Die blijft niet beperkt tot agendering, stimulering, kennisdeling en verbinding, er is een duidelijke nood aan vergroting en versterking.

Vorbereid de toekomst in

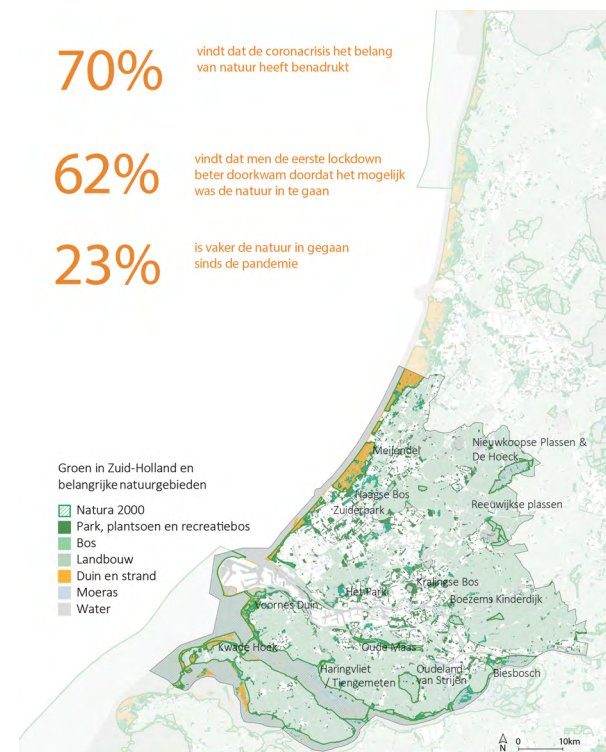
De pandemie roept een gesprek op over de mate waarin we voorbereid waren op deze pandemie, en voorbereid zijn op een volgende pandemie. Hoe kan de ruimte om ons heen, net als bijvoorbeeld bij hoogwater, voorbereid zijn om in tijden van dergelijke crises anders te functioneren? Dat vraagt ook iets van beleid. Hoe kan bijvoorbeeld het omgevingsbeleid voorzien in tijdelijke veranderingen in het functioneren van ruimtes? Uiteraard zal een eventuele volgende pandemie ons voor andere vraagstukken stellen. Juist daarom is het nodig om de inzichten van deze jaren grondig te evalueren en om te zetten in aanbevelingen voor de toekomst. De rol van de (groene) ruimte om ons heen lijkt hierbij bijzonder relevant; voor velen was daar de figuurlijke en letterlijke ademruimte te vinden. Dat heeft praktische kanten. De pandemie heeft geleerd hoe belangrijk de verschillende schaalniveaus van groene ruimte zijn,

van plantsoen tot groenzone tot recreatiegebied en natuurterrein. Met name de stadsdelen met matige voorzieningen vragen aandacht: hoe kan hun verbinding met deze groene open ruimte worden verbeterd? Op een meer abstract niveau gaat het erom dat (groene) ruimte makkelijk te 'vergroten' is, en voor heel verschillende groepen betekenis kan hebben. Flux laat in het ontwerpend onderzoek zien wat dit in de praktijk kan betekenen.

Evalueer de betekenis van (groene) openbare ruimte in het doorstaan van de coronapandemie en ontwikkel een visie op de flexibele inzet van die ruimte in een eventuele volgende pandemie. Denk in het bijzonder aan de ruimte en de netwerken die ook daadwerkelijk in bezit en beheer van de provincie zijn.



Figuur – Zuid-Hollanders bewegen structureel minder dan de RIVM-bewegingsrichtlijn aanbeveelt (Flux, 2021)



Figuur – Groen en natuur is voor Zuid-Hollanders belangrijk, maar gebieden met kwaliteit zijn niet altijd dichtbij (Flux, 2021)

Advies

3. Concrete en Zuid-Hollandse aanpak



De pandemie heeft nieuwe inzichten gegeven in het functioneren van specifieke leefomgevingen. De ontwerpstudies laten zien dat bepaalde plekken in het bijzonder de aandacht verdienen, omdat ze onvoldoende blijken te bieden, of juist onverwacht kansrijk zijn. De pandemie leert dat de meest veerkrachtige plekken binnen een straal van 15 minuten veel verschillende faciliteiten hebben, wat van groot belang is bij een lockdown of bij thuiswerken. Dat zou gunstig kunnen uitpakken voor de vele kleinere binnensteden, waar leegstand van winkels een steeds groter probleem is. De verkenning van Urhahn stipt in dat verband de binnenstad van Vlaardingen aan. Tegelijk scoort de verstedelijkingsgeneratie van bijvoorbeeld Spijkenisse, Zoetermeer, Alphen aan den Rijn matig. Dat is niet nieuw, maar dat inzicht is door corona wel versterkt. De ontwerpstudie van Flux wijst op de bijzonder magere buitenruimte van op zichzelf al kwetsbare wijken, zoals Korte Akkeren in Gouda. Ook diverse kantoorgebieden vragen om aandacht; de studie van Urhahn noemt in dat verband Rivium.

Onderzoek typerende Zuid-Hollandse leefmilieus op de gevolgen van de pandemie. Zorg voor extra inzet om problemen te voorkomen en bereik met actief ingrijpen dat we juist nu winst kunnen boeken en nieuwe kansen kunnen grijpen.

Zuid-Holland besteedt al via diverse instrumenten en programma's aandacht aan groen. De daadkrachtige uitvoering valt niet altijd mee, tegenover krachtige andere ruimtelijke ontwikkelingen zoals wonen, verkeer en tegenwoordig ook duurzame energie. Maar juist de betekenis van groen voor welzijn, voor gezondheid en voor ontmoeting is in deze pandemie overduidelijk geworden – zie ook de persoonlijke portretten in dit advies. Groene ruimte in de directe woonomgeving, maar ook goed bereikbare groengebieden buiten de stad, werden vaak veel intensiever gebruikt. Veel mensen geven aan graag aan bepaalde nieuwe gewoontes vast te houden. Zoals sommige onderzoeken constateren, biedt meer thuiswerken

ook een kans; daarmee komt er 'reisbudget' vrij dat anders kan worden ingezet. Als dit leidt tot duurzaam meer tijd besteed aan gezondheid, buiten zijn en beweging, is dat winst.

Gebruik alle bestaande instrumenten, of markeer met een Actieplan Gezond Groen juist een pakket maatregelen, om van een tijdelijke situatie naar een duurzame verbetering te komen. Richt dat actieplan op betere benutting, betere verbindingen, het opheffen van barrières en aantrekkelijke mogelijkheden om samen buiten te zijn. Groenblauwe netwerken verbinden de gemeentelijke schaal met het regionale niveau.

Tijdens de pandemie heeft het internetbestellen een vlucht genomen en dat zal vermoedelijk na de pandemie structureel op een hoger niveau blijven. Zuid-Holland is nu al een provincie met een hoge belasting door logistiek. Die hoge belasting was al

voor corona een punt van zorg maar is dat nu eens te meer. Nog meer drukte door pakkettenstroom is ongewenst. Tegelijk kan goed georganiseerd bestellen ook weer druk wegnemen op wegen, parkeerplaatsen en in winkels.

Ga voortvarend op zoek naar nieuwe concepten voor bestellingen via internet, bijvoorbeeld via het Provinciaal Innovatieteam. Met name aan de ontvangende kant zijn tijdens de pandemie ideeën aangemoedigd om verzamelpunten in buurten te maken die het verkeer beperken, de leefbaarheid vergroten en de hoeveelheid afval verkleinen. Zoek naar nieuwe betekenissen van binnensteden en fysieke winkels in combinatie met bestellingen via internet.

De pandemie heeft op veel vlakken tot innovatie geleid; op sociaal vlak, om elkaar te blijven ontmoeten; op sportief vlak, door bijvoorbeeld trainingen buiten te organiseren; op economisch vlak, zoals restaurants die meer afhaalmaaltijden aanbieden. Er zijn, ook al waren ze soms uit wanhoop geboren, talloze kleine, leuke, inspirerende initiatieven genomen. Zelfs als die deels nu gelukkig niet meer nodig zijn, is het geweldig als we de bruikbare ideeën voor de toekomst kunnen omarmen. Zeker omdat ze laten zien hoe in onze georganiseerde samenleving improvisatie een rol kan spelen, en zich weer kan verbinden met lange lijnen van ontwikkeling. De pandemie moet niet alleen voortleven als een reeks van slechte jaren, maar ook als een laboratorium voor tal van kleine, inspirerende initiatieven die blijvende verbeteringen bleken. De leefbaarheidsbudgetten in sommige



Figuur – Kansen en mogelijke interventies in binnensteden om nieuwe typen ontmoetingen mogelijk te maken (Urhahn, 2021)

gemeentes zijn een voorbeeld, maar soms wat vrijblijvend. De nadruk ligt hier op een blijvende en zelfredzame verbetering.

Maak een stimuleringsprogramma om kleine succesvolle ideeën op te sporen, te belonen en uit te wisselen. Met kleinschalige financiering kunnen we er blijvende verbeteringen van maken.

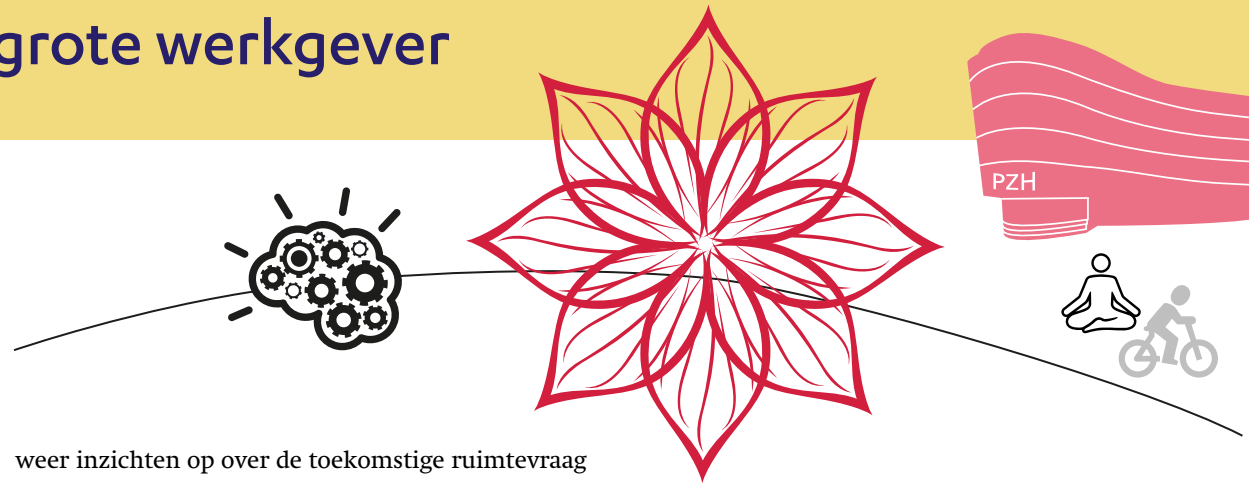
Advies

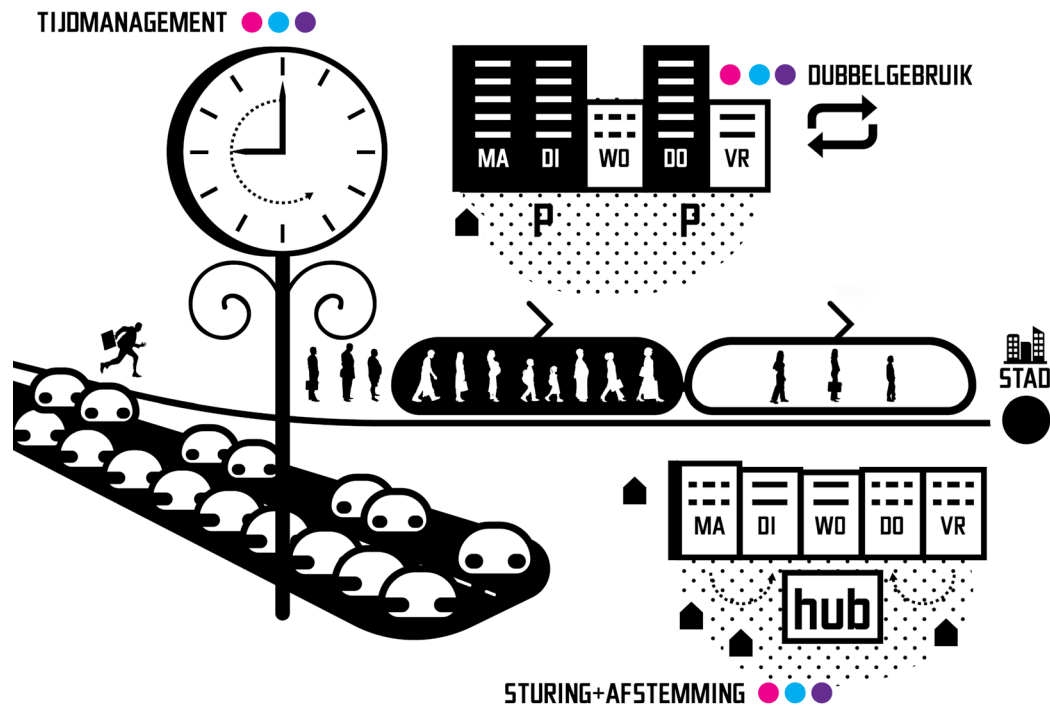
4. De provincie als grote werkgever

De coronapandemie zwingelt nuttige discussies aan over thuiswerken, mobiliteit en het gebruik van kantoren. De provincie moet als overheidslaag en beleidsmaker hier een standpunt over innemen en lijnen uitzetten. Maar de pandemie had ook een democratiserend effect; niemand en niets is ongemeind gelaten. Ik wil in dit bijzondere geval de provincie nadrukkelijk oproepen naar zichzelf te kijken. De provincie is een grote werkgever en beheerder van een omvangrijke werklocatie. Door zelf een kordate, innovatieve benadering te kiezen toont de provincie leiderschap en inspireert andere grote werkgevers andere routes te verkennen. De provincie genereert daarmee kennis van nieuwe vormen van werken die thuiswerken, mobiliteitsbeperking en piekafvlakking combineren met gezond, inspirerend en succesvol werken. Maar ook kennis over de positie van kantoren: welke betekenis gaan die krijgen voor ontmoeten of juist voor geconcentreerd werken? Hoe kan het werken zo worden georganiseerd dat daadwerkelijk minder kantoorruimte nodig is? En dat levert dan

weer inzichten op over de toekomstige ruimtevrage van kantoren.

Ontwikkel met spoed een visie op de eigen positie als grote werkgever, streef doelbewust naar kennisontwikkeling en experiment en neem hiermee een leidende positie in. Verbindt die bijvoorbeeld met de Werkgemeenschap van de Toekomst. Betrek hierbij zowel het werken op kantoor als het werken thuis. Voor beide omgevingen geldt dat ze gezond, aantrekkelijk en effectief moeten zijn.





Figuur – Ook als grote werkgever kan de provincie Zuid-Holland de geleerde lessen in de praktijk brengen (Urhahn, 2021)

Ten slotte

Dit advies is noch compleet, noch dwingend, noch af. Het nodigt uit tot overweging, gesprek, aanvulling en keuzes. Het geeft concrete handvaten en denk-richtingen en laat ruimte voor andere inzichten. Vanuit een situatie waarin noodverbanden moesten worden gelegd, snelle en soms discutabele maatregelen moesten worden genomen, moeten we toe naar een nieuw perspectief, vooruit kijken, *capacity to aspire*.

Ik roep Gedeputeerde Staten op in het laatste jaar van haar periode voortvarend een gesprek te openen, binnen de organisatie maar vooral ook met partners: andere overheden, ngo's, onderzoeksinstellingen, bedrijven, burgers. Als PARK draag ik graag bij aan dat gesprek.



De buurtwerker

Abdelakil Benomar uit het Vlaardingse Westwijk

‘De straten en plantsoenen verdienen een opknapbeurt’

Tijdens de fotoshoot wordt Abdelakil Benomar bestookt met vragen van kinderen uit de buurt. Waarom gaat u op de foto, wat doet u voor werk? Vriendelijk legt de opbouwwerker uit dat hij mensen met goede ideeën op weg helpt en problemen in de wijk probeert op te lossen. En dat-ie zojuist geïnterviewd is over de invloed van de coronacrisis. Hij wijst naar de voetbalkooi achter hem. ‘Weten jullie nog dat die vorig jaar dicht was?’ Een jongetje met een groene jas en een rond brilletje steekt zijn hand op. ‘Ja, dat weet ik nog. Omdat het te druk werd mochten we er toen een tijd niet spelen.’

We zijn in Westwijk, een naoorlogse aandachtswijk aan de westkant van Vlaardingen. Eerder die middag vertelt Abdelakil vol trots over de burendag van eind september, toen meer dan 200 bewoners samenkwamen onder een provisorische overkapping op het grasveld naast het wijkcentrum. Hij zag hoe mensen eindelijk weer een praatje maakten, elkaar op de schouders klopten, samen een hapje aten en naar de livemuziek luisterden. ‘Je moet weten, voor veel mensen hier is contact een primaire behoefte. Ze kampen met problemen, dus dan is het fijn als ze na zo’n zware periode weer samen mogen komen.’ De burendag staat voor meer,

vervolgt hij. 'We gaven buurtbewoners met een beperking – die maanden aan huis gekluisterd waren – een speciale taak, zoals taarten bakken. En de dames van de zogenoemde 'vrouwenkamer' hebben het eten bereid.' We kennen de verhalen van armere gezinnen die geen laptop hadden voor het thuisonderwijs. Maar, zo leert Abdelakil ons, de problemen in Westwijk gaan veel verder. 'Omdat alle winkels dicht waren, bleken veel bewoners niet in staat om kleding te kopen, omdat ze geen computer hebben, geen internetbankieren. Ouderen leefden in angst en durfden niet naar buiten.' Daarom bedachten Abdelakil en zijn collega's ludieke initiatieven, zoals een speciale beurs voor gratis tweedehands kleding en een kettingbriefactie om ouderen opbeurende berichtjes te sturen. Je kan het je nauwelijks voorstellen, maar veel bewoners, waaronder alleenstaande moeders, zagen de coronatijd als een welkome onderbreking van de dagelijkse sores. Abdelakil: 'Moeders waren blij dat ze gewoon rustig op de bank konden zitten, zonder vervelende post of een deurwaarder aan de deur.'

Over de rol van de openbare ruimte – die weliswaar ruim en weldadig is, maar vanwege de inrichting met gras en hier en daar een bankje weinig uitnodigend – is Abdelakil kort. 'Jongeren gingen wel naar buiten en klitten dan in groepjes samen – wat zeker in de eerste lockdown niet de bedoeling was. Voor de rest was het erg stil op straat. Wat hebben mensen hier te zoeken? Kijk naar buiten. Is zo'n weids grasveld vol hondenpoep een fijne plek voor samenkomst?' Wel trokken mensen massaal naar de surfplas of de Broekpolder even verderop. 'Dan zag ik ze in karavaan erheen wandelen', lacht Abdelakil. 'Ik en mijn vrouw deden dat ook, en nog steeds ga ik daar graag heen voor een wandeling.'

Hoe dan ook, de inrichting van de openbare ruimte in Westwijk moet beter. 'Ik denk dat corona laat zien dat een fijne buitenruimte van belang is, zeker omdat grote gezinnen hier in kleine flatjes wonen. Maar dan moeten de straten en plantsoenen wel een opknappbeurt krijgen.' Hij denkt aan zitplekken met tafeltjes, beplanting voor beschutting, een jeu-de-boulesbaan, verspreide speeltuintjes. 'Hier wonen mensen met allerlei achtergronden, die van zichzelf graag naar buiten gaan – voor een barbecue, voor een praatje. Maar omdat de grasvelden daar niet toe uitnodigen, zijn veel mensen terughoudend in het gebruik ervan.'





De toezichthouder

Wilco Slotboom-Zeedijk is afdelingshoofd Stadstoezicht in Gouda

‘Het is jammer, maar de stad is een stuk stiller’

Op de vraag hoe hij het gebruik van de openbare ruimte tijdens de coronacrisis heeft zien veranderen, antwoordt Wilco Slotboom-Zeedijk resoluut: ‘Het is op straat gewoon veel stiller geworden. Zeker in het centrum valt dat op. Op een gegeven moment mochten cafés meer terrassen buiten zetten, maar die heb ik eigenlijk nooit helemaal vol gezien.’ Hij kan het weten want als hoofd stadstoezicht in Gouda is Wilco vaak buiten te vinden. ‘Ik en mijn collega’s zijn er altijd, doen steeds onze rondes. Het is triest om te zien hoe desolaat je stad dan kan zijn.’ Mogelijke redenen voor de stilte: de jongeren uit de randgemeenten blijven massaal weg, toeristen zijn er nauwelijks.

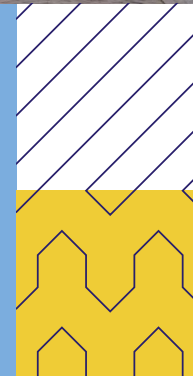
Het werk van Wilco en zijn team was vooral in de eerste acht maanden van de pandemie zeer hectisch. ‘Tussen maart en december 2020 kregen we om de paar weken te maken met nieuwe regels en verordeningen. Dat betekende dat ik mijn medewerkers niet alleen steeds opnieuw moest instrueren, maar ook gemotiveerd moest houden. In het begin was het ook wel spannend: iedereen bleef binnen, maar ik stuurde mijn mensen naar buiten – als het ware naar het virus toe.’

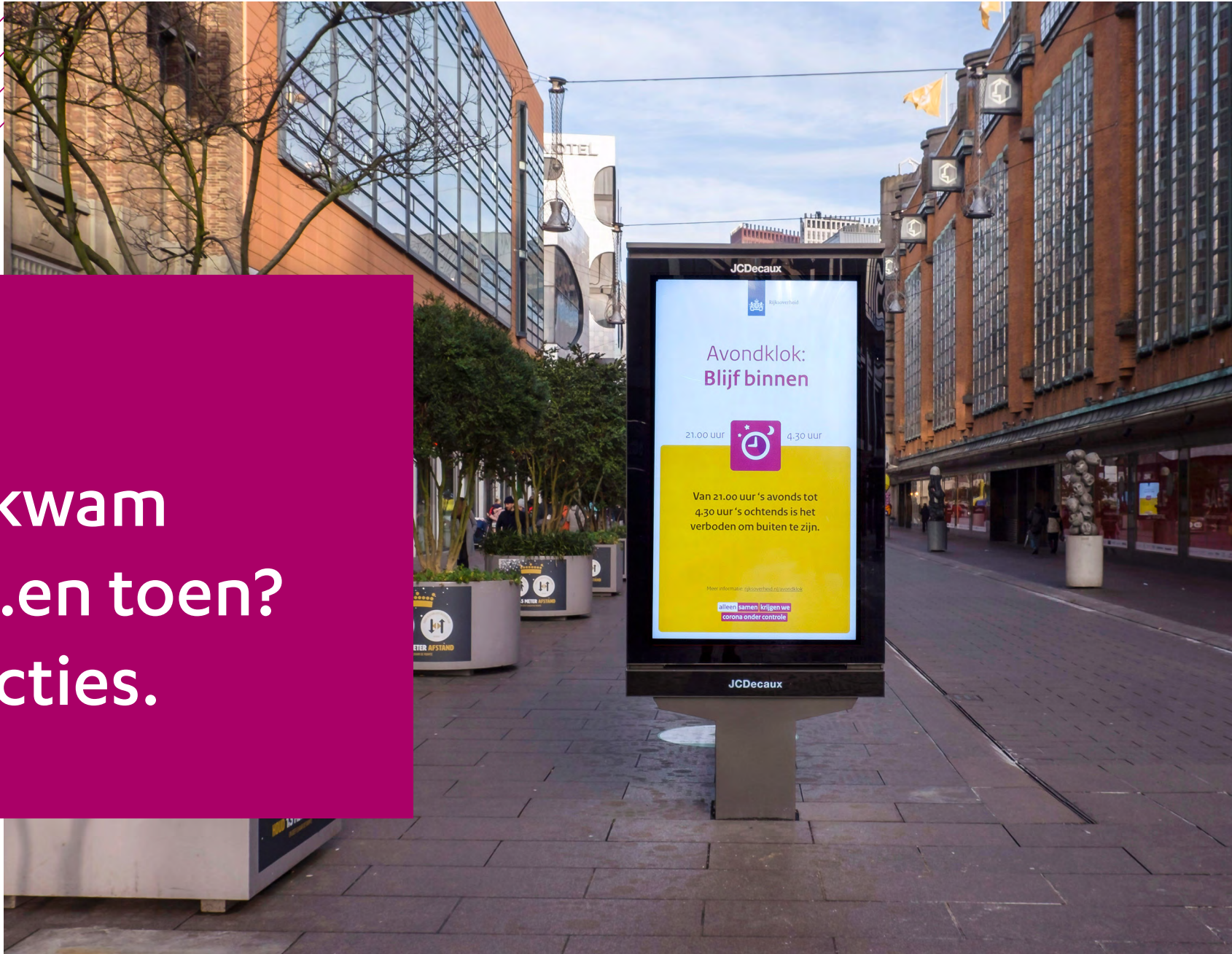
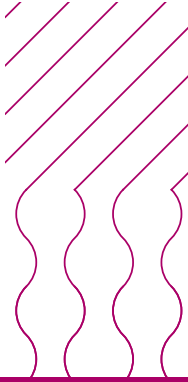
De komst van de coronawet bracht enige verlichting, vertelt Wilco. ‘Het werd allemaal wat structureler, beter verankerd ook.’

In het team van Wilco zitten BOA's – die werken vanuit het strafrecht, bijvoorbeeld voor de handhaving van de mondkapjesplicht – en toezichthouders, die vanuit het bestuursrecht controleren of horecaondernemers het coronatoegangsbewijs hanteren. ‘Het is in ons werk van belang dat je elke situatie goed aanvoelt. Een oudere vrouw met een rollator die bij regenval haar mondkapje pas in het winkelcentrum opzet, in plaats van buiten, geef je geen bon. Het gaat ons niet om boetes en straffen. Het gaat erom dat door onze aanwezigheid mensen zich aan de regels houden en hun gedrag aanpassen zodat het Groene Hartziekenhuis hier haar deuren open kan houden.’

Van uitwassen, zoals de hevige rellen waar andere steden mee te maken kregen, hebben ze in de straten van Gouda nauwelijks last gehad. Wilco: ‘Een keer waren er plannen om vanuit de wijken naar het centrum te trekken om rotzooi te trappen. Toen hebben we gewoon alle bruggen naar de binnenstad opengezet.’ Wrang was de ontdekking van arbeidsmigranten die in het bos aan de noordkant van de stad in tentjes bivakkeerden. ‘Misschien omdat reizen naar huis lastiger was of omdat de huisvesting in kleine woningen voor deze mensen onveilig voelde. We hebben direct contact gezocht met hulpverlenende instanties om de mensen uit deze schrijnende situatie te halen.’

Als adviseur is Wilco betrokken bij de organisatie van evenementen en festiviteiten, zoals de markt. ‘Hij denkt dan bijvoorbeeld mee over looplijnen en het aantal kramen. Ook de kermis kwam langs de coronameetlat te liggen, waardoor onder meer de botsauto's en de boksbal uit het programma werden geschrapt. ‘Dat zijn attracties die veel jongeren trekken en waar de afstandsregel niet gehandhaafd kan worden. Dus ja, het is nu iets meer een familiekermiss geworden.’





Essay

En toen kwam Corona...en toen? Zes reflecties.

Tanny Dobbelaar

Corona heeft de ervaring van onze leefruimte sterk beïnvloed. Ga maar na: de anderhalve meter afstand blijkt een verzoeking, een onmogelijk na te leven maar noodzakelijke maatregel. Tijdens lockdowns zitten gezinsleden veel dichter op elkaar dan ze lief is. Niet alleen de persoonlijke ruimte, ook de publieke ruimte heeft door coronamaatregelen drastische veranderingen ondergaan, veranderingen die bovendien instabiel zijn, omdat een nieuwe persconferentie van de regering bepaalde ruimten opeens weer taboe kan verklaren.

De gevolgen van het coronabeleid op veranderingen in het ruimtegebruik zijn uitvoerig onderzocht: tijdens de lockdown werkte 45 procent van de werknemers thuis. Ook de beleving van buurt en straat, van winkel en café is ingrijpend veranderd.¹

‘Je kunt alleen maar gissen naar het antwoord op de vraag of vele, soms subtiele veranderingen permanent blijven. Dienstverleners die getraind zijn in het de-escaleren van agressieve situaties – denk aan stewardessen, verzorgenden, treinpersoneel – verstoppen tegenwoordig noodgedwongen hun belangrijkste wapen, hun glimlach, achter een mondmasker. Welke gevolgen heeft dat? Plekken waar mensen samenkomen – pleinen, straten, scholen – kunnen in een mum van tijd veranderen in centra vol ongemak en agressie. Er staan tegenwoordig bewakers in de hal van het verpleeghuis. Gaan ze ooit nog weg?’

1 Planbureau voor de Leefomgeving, Thuiswerken en de gevolgen voor wonen, werken en mobiliteit. Op zoek naar trends, trendbreuken en kansen als gevolg van corona, Den Haag, 2021

Corona kun je beschouwen als een contrastvloeiend die de zwakke plekken van onze samenleving doet oplichten.² Wat kun je daarmee als je wil nadenken over de inrichting van de publieke ruimte op middellange termijn? Mijn idee is: cijfers en spreadsheets zijn er al genoeg, maar wensen en verlangens klinken nog te weinig. Een woord als duurzaamheid is te breed, te vaag, te weinig specifiek. Je vindt het in veel beleidsstukken terug. Dat is op zichzelf geen probleem. Wat ontbreekt is dat wat het beleid schraagt, steunt, voedt. Beleid krijgt pas betekenis als het zowel is verbonden met concrete levens in het hier-en-nu, als het benoemt wat echt van belang is voor het welzijn en de toekomst van iedereen. Juist dat laatste krijgt heel moeilijk vorm.

In deze observatie voel ik mij gesteund door het rapport *Geef richting – geef ruimte!* van de Raad voor de Leefomgeving en Infrastructuur, die de recente ruimtelijke ordening bekritiseert, omdat die steeds procesmatiger wordt, met ‘nauwelijks publiek debat over de vraag in wat voor land Nederlanders kunnen en willen leven’.³ Het rapport roept op tot visie en verbeeldingskracht, wat natuurlijk nodig is, maar hoe?

In zes reflecties bespreek ik hier een aantal thema’s die allemaal raken aan corona in ruimtelijk perspectief en die als het ware onder water met elkaar verbonden zijn. Ik bespreek de functie van ‘de toekomst’ als het om ruimte gaat en om wie er over de toekomst

2 De beeldspraak komt van Mattieu Segers in ‘De val van Nederland. Een politiek van gevolgen’, Groene Amsterdammer, 17 november 2021, no. 46.

3 Raad voor de Leefomgeving en Infrastructuur, Geef richting, maak ruimte! Den Haag, 2021. Digitale uitgave, p. 6.

iets wil en kan beweren. Dat thema raakt aan de verhouding tussen overheid en burgers die door corona ernstig onder druk staat. Tegelijkertijd biedt corona de kans om een nieuwe relatie tot ruimte te ontwikkelen, en zelfs om de vraag te stellen wie ‘wij’ zijn.

Deze reflecties zijn geïnspireerd door filosofen, antropologen, ontwerpers en onderzoekers die allen op hun eigen wijze nadenken over de ruimtelijke ordening in brede en smallere zin. Onvermijdelijk draait dit essay uit op de vraag: wat kunnen we willen? Die vraag roept grote woorden op. Dat heeft nadelen. Roep maar ‘visie’ of ‘morele waarden’, en het klinkt al snel heel diep, soms naïef diep, soms oppervlakkig diep. Toch valt er aan grote woorden niet te ontkomen, vooral omdat de coronapandemie diepere lagen in onze maatschappij aanboort. Ik, gevormd als filosoof en hoofdzakelijk ervaringsdeskundig in de ruimtelijke ordening, probeer ze hier te verbinden met het hier-en-nu, de tijd en plaats waar al onze handelingen invloed hebben op de toekomst.

1. De toekomst is open maar niet leeg⁴

De opdracht voor dit essay is verleend vanwege het advies dat de huidige PARK uitbrengt over ruimtelijk beleid voor de provincie Zuid-Holland, in een tijd dat ‘na corona’ een, *dixit* minister Hugo de Jonge,

4 Deze titel is gekopieerd van een titel uit paragraaf 4.2.2 van het WRR-rapport Uitzicht. Toekomstverkenningen met beleid, M.B.A. van Asselt, A. Faas, F. van der Molen en S.A. Veenman (red.), Den Haag, 2010.

duidelijk waarneembare stip op de horizon leek. Een paar maanden later blijkt 'na corona' naar een uiterst vage toekomst te verwijzen. Er is nog lang geen einde voor het verhaal dat begon met 'en toen kwam corona'. Dat is frustrerend voor iedereen die verlangt naar 'normaal', maar misschien is het ook een aangrijpingspunt om vast te stellen wat de ruimtelijke toekomst nodig heeft.

Mensen zijn van nature toekomstmakers, zegt de Indiaas-Amerikaanse antropoloog Arjun Appadurai in *The Future as a Cultural Fact*. Hij onderscheidt een ethiek van waarschijnlijkheden (*probabilities*) van een ethiek van de mogelijkheden (*possibilities*), waarbij hij de waarschijnlijkheden schaart in de hoek van beleidsmakers, actuarissen en speculanten. Een lawine aan cijfers en spreadsheets beheerst hun wereld. Zo kan het dat pensioenfondsen grote risico's lopen met hun beleggingen in bedrijven met een hoge CO₂-uitstoot. Die risico's nemen ze, omdat ze nog geen 'perfecte data' hebben. Andere argumenten tellen blijkbaar niet, ondanks herhaaldelijke waarschuwingen van De Nederlandse Bank.⁵

Tegenover de ethiek van de waarschijnlijkheden staat die van de mogelijkheden waarin de *capacity to aspire* ruimte krijgt, de mogelijkheid om je verlangens vorm te geven. Appadurai pleit voor praktijken die dit streven naar een betere toekomst versterken, met name bij mensen die weinig toekomst vóór zich zien.

5 <https://www.dnb.nl/actueel/algemeen-nieuws/dnbulletin-2021/duurzaamheidsrisico-s-ondanks-databeperkingen-wel-degelijk-meetbaar/>

Wie denkt in waarschijnlijkheden, geeft zich over aan dreigingen van buitenaf.⁶ Wie kan denken in mogelijkheden, verbreedt zijn horizon en gaat actief zijn toekomst vormgeven. Zoiets kan alleen als je de toekomst niet beschouwt als een lege ruimte, maar als een cultureel feit, gevuld met dromen, angsten en hoop, verwoord in waarde- en betekenisssystemen, aldus Appadurai.⁷ Met andere woorden: de toekomst formuleren we nú.

De stapels rapporten met cijfers over invloed van corona zijn immens. Al die cijfers nodigen vrij dwingend uit tot extrapoleren, tot waarschijnlijkheden formuleren, tot een vorm van objectief achteroverleunen om te zien hoe de toekomst volgens de cijfers waarschijnlijk vorm krijgt.

In dit perspectief vormen scenario's als die van de provincie Zuid-Holland (*Navigeren in de mist*) en van de WRR/KNAW (*Navigeren en anticiperen in onzekere tijden*) een test voor Appadurai's onderscheid tussen mogelijkheden en waarschijnlijkheden.

Het rapport van de provincie Zuid-Holland schetst scenario's in de vorm van krachtenvelden: de wereld na corona wordt beschreven langs twee assen: meer of minder globalisering versus overheidssturing op regionaal niveau en meer of minder economische groei versus welzijn ofwel brede welvaart. De aanbevelingen in het rapport worden *no regret*-maatregelen genoemd: hoewel je niet weet hoe de wereld er uit

6 Arjun Appadurai, *The Future as a Cultural Fact*, London New York, Verso, 2013, p. 213.

7 *Ibid.*, p. 299.



gaat zien, kun je in elk geval maatregelen nemen die hoe-dan-ook zinvol zijn, zoals inzetten op duurzaamheid of digitalisering.

Het WRR/KNAW-rapport schetst vijf scenario's voor de nabije toekomst, variërend van 'terug naar normaal' tot het slechtste scenario waarin deze pandemie leidt tot langdurige instabiliteit en ontwrichting. Helder zijn de aanbevelingen: anticipeer op meerdere scenario's, werk aan schokbestendigheid van de samenleving, verbind herstel met langetermijnopgaven en bescherm de waarden van de democratische rechtstaat.

Beide rapporten verwijzen naar een overvloed aan waarschijnlijkheden. Neem de zinnen: 'De klimaatopgave bepaalt in alle vier de scenario's de ruimtelijke ordening. Vanwege de economische, ecologische en/of sociale waarde van de natuur kan worden verwacht dat een thema als groen in de stad belangrijker wordt.'⁸ Deze zinnen zijn volkomen logisch vanuit het perspectief van de beleidsambtenaar die het bestuur in neutrale termen behoort te wijzen op mogelijkheden. Toch zie je door je oogbaren heen dat beide rapporten tal van belangrijke waarden en langetermijndoelen beogen. Ze zijn alleen verstopt achter de constatering dat de toekomst onzeker is en dat we varen in de mist. Die houding heeft nadelen: zodra je de toekomst in waarschijnlijkheden gaat vormgeven, ga je ook iets missen wat te maken heeft met verbeelding, ambities, hoop. Ook die grote woorden geven immers vorm aan de toekomst. Het kan geen

kwaad om ze concreter te formuleren, zodat ze een groep zeer diverse mensen kan inspireren.

2. Burgers wisselen niet zo makkelijk van rol

Door de razendsnelle opmars van het virus doet de overheid een ingewikkeld beroep op burgers: zorg voor elkaar, houd voldoende afstand.⁹ Zorg impliceert nabijheid, afstand houden niet. Dat is best complex. Daarbij komt dat de overheid zich opeens tot in de haarvaten van het leven bemoeit met de manier waarop we werken, reizen, onderwijs ontvangen, recreëren. Miljarden euro's stromen over het land. Het idee dat mensen rijkelijk worden beloond als ze het beste uit zichzelf willen halen botst opeens met de oproep om het eigen belang even opzij te zetten ten gunste van de maatschappij.

Burgers zijn immers lange tijd benaderd als zelfredzame mensen die moeten investeren in zichzelf – studenten betalen hun eigen studie, migranten betalen hun eigen Nederlandse les, ieder leeft bij voorkeur in een zelf gekocht huis. Het is de tirannie van verdienste, zoals filosoof Michael Sandel dat treffend verwoordt. Je krijgt wat je verdient, of, erger nog, je verdient wat je krijgt.

Die ommezwaai van zelfredzaam naar zorgzaam heeft veel spanningen veroorzaakt. Sandel constateert: 'De morele paradox van solidariteit door afzondering vestigde wel de aandacht op iets hols en leegs in de verzekering dat 'we hier samen doorheen moeten'. Hiermee werd geen gevoel van gemeenschap beschreven, geen continue reeks van onderlinge verplichtingen en gedeelde opofferingen.'¹⁰

Die constatering klinkt bitterder dan nodig, denk ik. Ten eerste heb ik me verwonderd over de toewijding waarmee vele jongeren de coronaregels volgden. Ze wilden besmettingen bij ouderen en kwetsbaren voorkomen en namen daarbij vrijheidsbeperkingen voor lief. Zal de overheid hen daar ooit nog eens voor bedanken? Ten tweede maakte corona iets duidelijk: mensen blijken afhankelijker van elkaar en van hun dwarsverbanden dan het neoliberale ideaal beschrijft. Dat diezelfde dwarsverbanden dodelijk kunnen zijn, maakte de coronaregels wel paradoxaal, maar toch minder leeg en hol als Sandel doet voorkomen.

Het probleem is eerder: burgers hebben zo lang in termen van zelfredzaamheid over zichzelf moeten nadenken dat ze niet vanzelfsprekend kunnen overschakelen naar een andere rol: die van de solidaire burger die ingewikkelde en soms tegenstrijdige oproepen van de overheid moet volgen (draag geen mondkapje, draag wel een mondkapje, vaccineer je niet als je zwanger bent, vaccineer je zeker als je zwanger bent.)

⁸ Navigeren in de mist. Perspectieven na de corona-epidemie, Provincie Zuid-Holland, 2021, p. 42

⁹ Michael J. Sandel De tirannie van verdienste. Over de toekomst van de democratie. Vertaald door Rogier van Kappel en Huub Stegeman, Utrecht, Ten Have, 2020.

¹⁰ Ibid, p.11

Daar komt bij: grote groepen burgers geloven niet meer dat je van de overheid veel goeds kunt verwachten. Of zoals NRC-columnist Lotfi El Hamidi schrijft over de lage vaccinatiegraad in achterstandswijken: 'Dit is het deel van de bevolking dat de gesel van de calculerende en 'no nonsense' overheid de afgelopen



decennia het hardst heeft gevoeld.’¹¹ In Rotterdamse wijken als Charlois en Feijenoord lag de vaccinatiegraad eind 2021 onder de zestig procent.¹² El Hamidi: 'Dit zijn ook niet geheel toevallig de Rotterdamse wijken waar straatvuil prikken voor je uitkering werd ingevoerd, lage inkomens van woningen werden geweerd, en waar het concept voedselbanken is ontstaan.’

De conclusie ligt hier voor de hand: werk aan vertrouwen in de overheid op alle niveaus en begrijp dat burgers slechts traag van rol wisselen. Nederland behoort nog steeds tot de minderheid van landen in de wereld waarin het vertrouwen in de overheid hoog is.¹³ Er is alle reden om dit vertrouwen te willen behouden.

Voor ambitieuze politici en beleidsmakers moet werken aan vertrouwen een uitdaging zijn. Zoals filosoof Hannah Arendt schreef, weten 'staatsmannen' als geen ander hoe divers de werkelijkheden zijn waarin burgers verkeren en waarin zij hun meningen vormen. Hun kwaliteit blijkt uit hun vermogen om 'communicerend te bemiddelen tussen de burgers en hun opinies, zo dat de gemeenschappelijkheid van de wereld verschijnt.’¹⁴

3. Wij zijn holobionten

Wie ooit een persoonlijke crisis heeft meegemaakt, weet dat je daar alleen uit komt door niet alleen je omstandigheden maar ook je blik op jezelf te veranderen. Je kunt niet buiten schot blijven. Hieraan refereert ook de Amerikaanse schrijver Jared Diamond die vlak voordat corona uitbrak een boek schreef over hoe landen met crisis omgaan. Onder de twaalf factoren die de uitkomst van een crisis bepalen zit ook het 'realistische zelfbeeld'. Want, zegt Diamond, zoals individuen met crisis omgaan, zo doen landen dat ook.¹⁵

Deze coronacrisis dwingt mensen om anders met ruimte in de brede zin van het woord om te gaan. Daarbij moeten we ook een ander beeld van onszelf ontwikkelen. Maar hoe? Bruno Latour is een van de vele filosofen die over de coronacrisis schreef maar een van de weinigen die de relatie legde tussen corona en onze veranderde waarneming van de ruimte om ons heen. In zijn laatste boek vraagt hij zich af: waar zijn we?¹⁶

Latour schrijft dat corona hem heeft veranderd. Meer dan ooit is hij zich bewust van de funeste invloed van zijn gedrag op het klimaat:

11 <https://www.nrc.nl/nieuws/2021/11/19/vaccineren-zo-makkelijk-laat-de-achterstandswijk-zich-niet-overhalen-a4066118>
12 <https://gezondheidskaart.nl/dashboard/dashboard/covid-19>
13 <https://data.oecd.org/gga/trust-in-government.htm>
14 Hannah Arendt, *Het leven van de geest*, Ten Have, 2021, p. 608.

15 <https://www.nrc.nl/nieuws/2020/05/05/samenwerking-door-corona-is-de-grootste-reden-voor-hoop-a3998694>

16 Bruno Latour. *Waar ben ik? Lockdownlessen voor aardbewoners*, Octavo, Amsterdam, 2021. Vertaling van *Où suis-je? — Leçons du confinement à l'usage des terrestres* door Rokus Hofstede en Katrien Vandenberghe. Vertaling in het Engels: *After Lockdown a Metamorphosis*, Polity Press, 2021.

‘Het is alsof ik ook zelf een echte gedaanteverwisseling heb ondergaan. Ik weet nog dat ik me vroeger in alle onschuld kon verplaatsen, ik nam gewoon mijn lichaam met me mee. Nu sleur ik een sliert CO₂ achter me aan, die me ervan weerhoudt een vliegreis te boeken en me voortaan in al mijn bewegingen belemmert – ik durf zelf amper iets op mijn toetsenbord te tikken uit vrees dat er ergens ver weg een stuk ijskap smelt.’¹⁷

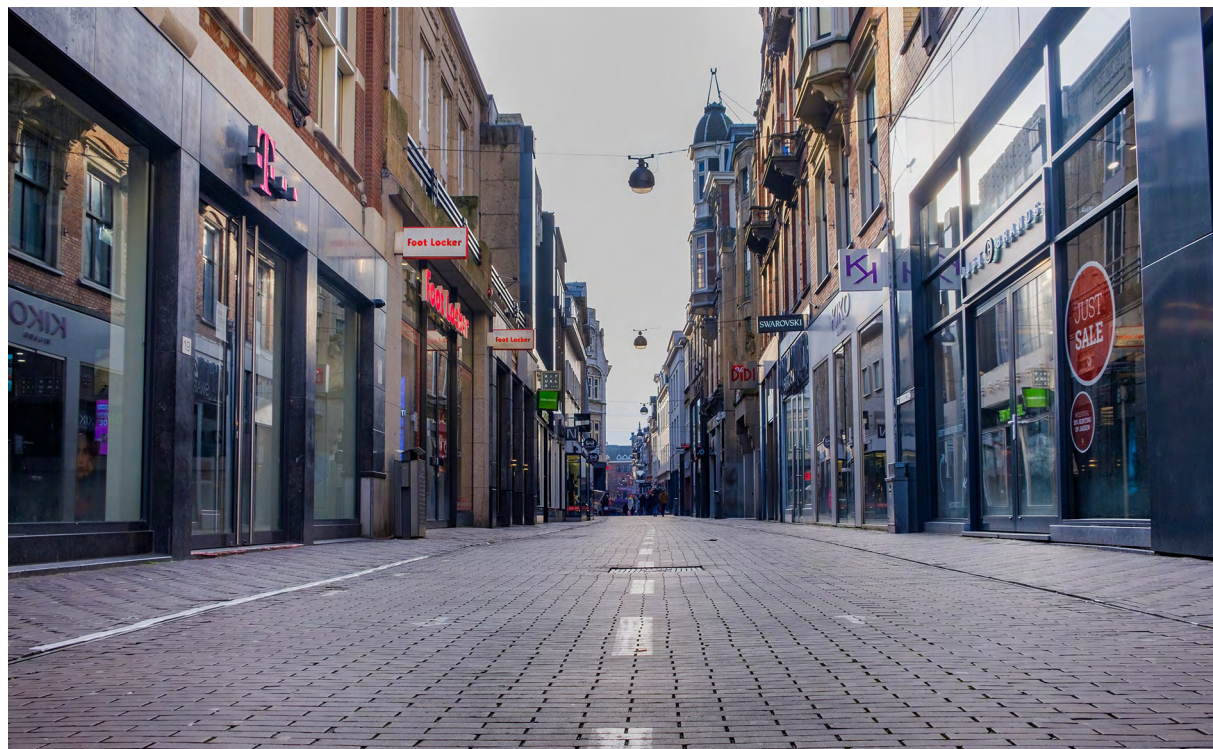
Zo’n gevoel van schuld komt voort uit het idee dat een mens afgescheiden is van de natuurlijke wereld. Dat is weinig productief. We hebben een gedaanteverwisseling nodig, zegt Latour, een zelfbeeld dat ons niet verlamt maar ons tot actie brengt. Veranderen van dat beeld vereist enorm veel verbeeldingskracht.

Mensen zijn holobionten, stelt Latour, verwijzend naar de invloedrijke Lynn Margulis die in 1991 die deze term muntte voor het idee dat organismen eerder systemen zijn dan individuen. Op tal van niveaus interfereren micro-organismen met ons lichaam. Zo hebben we naar schatting genetisch materiaal van zo’n 160 soorten prokaryoten in ons lichaam. Zowel anatomisch als fysiologisch en zelfs genetisch gesproken zijn we geen individu, maar een samenstelsel van symbiotische relaties. Alleen al in onze buik leeft anderhalve kilo aan zeer uiteenlopende bacteriën.

In dat licht zijn mensen eigenlijk geen individuen maar wazige configuraties die voortdurend samenleven met micro-organismen.¹⁸ Net zoals bomen leven in een wood-wide-web, waarin ze via schimmeldraden

¹⁷ Bruno Latour, *Waar ben ik?*, p. 14

¹⁸ Latour, p. 55.



met elkaar verbonden zijn, elkaar van voedsel kunnen voorzien en elkaars vijanden kunnen weren, zo zijn mensen ook veel nauwer met hun omgeving verbonden dan ze van zichzelf denken.¹⁹

Zo bekeken is Hugo de Jonges mantra: ‘We zijn klaar met het virus, maar het virus is nog niet klaar met ons’ een beetje belachelijk. We hebben altijd al geleefd met virussen en bacteriën. Sterker nog: een deel van het menselijk DNA is viraal van aard.

¹⁹ Peter Wohlleben, *‘Het verborgen leven van bomen’*, Amsterdam, Bruna, 2016.

Mensen en ook overheden vergeten nogal makkelijk hun verwevenheid met de vele niet-mensen om hen heen. Als er al een dodelijke en zeer besmettelijke ziekte mensen in groten getale heeft getroffen, dan was die ver weg in de tijd (zoals de Spaanse griep) of ver weg van Europa (Ebola). Dat twintig procent van de bevolking in Zuidelijk Afrika HIV bij zich draagt, is ook ver van menig westers bed. Door dit provincialisme is de *pandemic preparedness* volkomen verwaarloosd.

Corona heeft geleid tot ellende, eenzaamheid en tegenslag. En verdriet – iets wat in de Nederlandse context niet zo vaak wordt benoemd noch verbeeld. Waar in Duitsland Angela Merkel hamerde op het

belang van de kunsten om het leven in barre tijden vorm te geven, is corona in het Nederlands politieke discours vaker geassocieerd met cijfers en beleid, statistieken, IC-bedden, protesten.

Dat wij holobionten zijn kan aan deze ervaringen nieuwe betekenissen geven. We moeten nabijheid gaan koesteren zonder de wijde wereld uit het oog te verliezen. Kunstenaars en ontwerpers kunnen ons helpen die verhoudingen vorm te geven, inclusief de tragiek die daarmee gepaard gaat.

Latour schreef dat hij zich voelde als Gregor Samsa, de man die in Kafka's verhaal *De gedaanteverwisseling* op een dag ontdekt dat hij een insect geworden is – en zo een hele andere verhouding tot zijn ouders, de ruimte en de Economie (met een hoofdletter) moet ontwikkelen. Met deze vergelijking verbeeldt Latour zijn gedaanteverwisseling na corona. Duidelijk is dat er nog meer verhalen verteld moeten worden die nieuwe zuurstof, nieuwe betekenissen kunnen geven aan andere zelfbeelden, zodat we vruchtbaarder kunnen omgaan met de coronacrisis en met alles wat erna zal komen.

4. Diversiteit verrijkt

Een tijdje geleden bezocht ik de Nacht van de Leefomgeving waar de gevolgen van de coronacrisis centraal stonden. Een van de eerste activiteiten was dat we in kleine groepjes gingen praten over de gevolgen van de lockdown in ons eigen leven: thuiswerken, reizen, de verhouding met gezinsleden. Later grapte een cabaretier over het aanwezige publiek:

'Ik heb nog nooit zoveel diversiteit aan witte hoofden gezien.' De zaal was voornamelijk gevuld met hoog-opgeleide witte mannen en vrouwen die relatief weinig last hadden gehad van de lockdown.

Thuiswerken deden ze toch al geregeld, nu wat vaker. Dat de kinderen thuis onderwijs kregen, dat was het allermoeilijkste geweest. Ik denk dat er niemand in de zaal was die kon vertellen hoe het is om thuis te werken bij 12 graden omdat je je energieschulden niet wil laten oplopen.²⁰

Sommige sprekers verwezen wel naar de grote groepen mensen die niet konden thuiswerken of door corona financiële problemen hadden gekregen, maar er volgde geen enkele conclusie uit. De cijfers hadden voornamelijk betrekking op de grote veranderingen die juist door de thuiswerkers was ontstaan: meer beeldbellen, minder reizen, meer leegstand in kantoren. Dat zijn concrete zaken waar nu, op korte termijn, beleid mee kan worden gemaakt. Als dat beleid alleen ten goede komt aan een specifieke groep mensen, dan gaat het schuren en daalt het vertrouwen in de overheid.²¹ Alleen al daarom is beleid gebaat bij raadpleging van zo veel mogelijk gezichtspunten. Dat beperkt de kans op eenzijdigheid.

Ook ruimtelijke ingrepen, vaak ingrepen voor de lange termijn, zullen baat hebben bij diverse perspectieven. Dat verhoogt niet alleen het vertrouwen in het ruimtelijk beleid, maar kan ook zorgen dat een

20 Dit voorbeeld is geïnspireerd door een column van Emine Uğur in Trouw. <https://www.trouw.nl/cs-b65f15a1>

21 <https://vu.nl/nl/nieuws/2021/sterk-dalend-vertrouwen-in-de-overheid>

diverser publiek zich er goed bij voelt, er betekenis in vindt. Dat ze publieke ruimte ervaren als een geleefde stad, een cité, zoals de Amerikaanse socioloog Richard Sennett die onderscheidt van de geplande stad, de *ville*.²²

Hoe dan? Slechte voorbeelden zijn er genoeg. Grimmig is de documentaire 'Tegenwind, het verdriet van de Veenkoloniën', over een Gronings dorp waarin inwoners zogenaamd mogen meepraten over de plaatsing van windmolens en een van hen door zijn protest zelfs in de gevangenis belandt. De inspraakrondes bleken een farce. Hoogleraar omgevingspsychologie Linda Steg noemt het nepparticipatie. Zo raken mensen het vertrouwen in bestuurders kwijt. Zie dat maar eens terug te winnen. 'Nee, dit is de verkeerde manier.'²³

In *Wij zijn de stad* noemt Floor Milikowski verschillende voorbeelden van participatie die niet zo nep zijn. Eén ervan is de toekomstvisie op de Amsterdamse Venserpolder in Zuid-Oost, waar bewoners zelf de indicatoren aandragen voor het Wellbeing Dashboard.²⁴ Zo'n benadering in de geest van Amartya Sen (zie verderop) maakt korte metten met het idee dat een toename van economische welvaart de buurt vanzelf ook een betere plek maakt voor bewoners. Hier denken de bewoners zelf mee over de lange termijn – wat de kans verkleint dat ze door *gentrification* alsnog uit hun buurt worden verjaagd. Zo zie je burgers niet

22 Richard Sennett *Stadsleven. Een visie op de metropool van de toekomst*, Amsterdam, Meulenhoff, 2018, p. 18

23 Linda Steg in 'We kunnen dit proces nog stoppen'. *Groene Amsterdammer*, nr 46, 17 nov 2021, <https://www.groene.nl/artikel/we-kunnen-dit-proces-nog-stoppen>

24 Floor Milikowski, *Wij zijn de stad*, Amsterdam, Pluim, 2021, p. 98.

langer als lastige sta-in-de-weg-zeurkousen, maar laat je ze meepraten over langetermijndoelen.

Zeker bij ruimtelijke ontwerpen die nu eenmaal een lange termijn vooronderstellen, is het betrekken van burgers complex. Een goed voorbeeld daarvan geven de auteurs van het artikel 'Betrokkenheid van burgers in het waterbeheer', waarin ze een waterproject in Den Bosch beschrijven. Zij concluderen onder meer:

'Om recht te doen aan de potentie van interactieve praktijken verdient het aanbeveling te spreken van participanten in plaats van representanten; over representatie van ideeën en inzichten in plaats van van de representatie van achterbannen; en dient de focus te liggen bij argumentatie i.p.v. bij belangenbehartiging. Interactieve processen zoals we die hier voorstellen zijn eerst en vooral deliberatieve ontwerpprocessen en in die zin voor hun legitimiteit niet afhankelijk van kwantitatieve representatie.'

Merk op dat het kiezen van andere woorden helpt om je andere processen voor te stellen waarbij eerder genoemde verwevenheid van mensen met hun omgeving meer gestalte krijgt. Holobiontisch participeren, als het ware! Dat vereist dat je meedenken, meepraten, meefantaseren en speculeren als een kracht ziet in plaats van als een last. Het vereist ook dat burgers niet meer reageren vanuit individuele belangen – daar waar ze jaren op aangesproken zijn – maar als vertegenwoordigers van verschillende perspectieven op de toekomst. Dit soort participatie verlangt betere frases dan 'we doen het voor onze kinderen en kleinkinderen', maar doet een appel op burgers als

aardbewoners die het beste voor hebben met hun nabije omgeving op de lange termijn.

5. Een beleid van plussen en minnen

Als er één les is te trekken uit corona, dan is het dat gezondheidszorg, ruimtelijke ordening, globalisering en economie op een complexe manier met elkaar vervlochten zijn en dat er een sterke rechtstaat nodig is om, ook op lange termijn, een leefbare maatschappij te houden.

Een integrale aanpak dus die beleidssectoren overstijgt. Dit is weer iets te gemakkelijk beweerd, want de tegenkrachten zijn sterk. Beleid laat zich nu eenmaal niet zo makkelijk dwingen.

Neem de *capability approach* van econoom en filosoof Amartya Sen. Hij ontwikkelde een raamwerk waarin je overheidsbeleid kan evalueren met de vraag: verbetert dit beleid het vermogen van individuen om een goed en waardevol leven te leiden? Het is een prachtalternatief voor het bruto nationaal product, lange tijd de enige indicator om de welvaart van landen te meten.

Filosoof Martha Nussbaum transformeerde deze capability-theorie tot een algemene theorie over menselijke waardigheid en sociale rechtvaardigheid. Ze ontwikkelde een lijst van *capabilities* waar ieder mens over zou moeten kunnen beschikken. Daaronder het vermogen om je emotioneel te ontwikkelen, om gezond te kunnen leven, om zelfrespect te hebben, om politiek te kunnen participeren, om onderdeel te kunnen zijn van een cultuur door



onderricht in lezen en schrijven, en om je eigen omgeving vorm te geven.

Via ingewikkelde wegen, en ondanks grote verschillen tussen Sens en Nussbaums benadering, hebben deze theoretische werken hun weg gevonden naar de wereld van politiek en beleid. Zo gebruikt de Nederlandse overheid deze benadering in het concept Brede Welvaart, waarmee de effecten van beleid op talloze indicatoren worden gewogen.

Het Centraal Bureau voor Statistiek levert jaarlijks een monitor af met indicatoren als wonen, gezondheid, arbeid, veiligheid, samenleving. Ook rapporteert het CBS hoe Nederland werkt aan de Sustainable Development Goals (SDG's), de duurzame ontwikkelingsdoelstellingen die de Verenigde Naties heeft vastgesteld.

Bovendien maakt het CBS steeds drie versies van de Monitor Brede Welvaart: één voor nu, één voor later, één voor 'elders', waarbij de laatste de effecten van onze welvaart op andere landen toont. De monitoren hebben de vorm van een wiel dat per indicator trends op korte én lange termijn weergeeft in rood (negatief), groen (positief) of grijs (neutraal). De monitor voor 'later' heeft overigens andere indicatoren: sociaal, economisch, menselijk en natuurlijk kapitaal en die voor 'elders' ook weer andere. De capability-approach, die probeert de werkelijke waarde van mensenlevens te formuleren, wordt zo handig teruggebracht tot een verhaal van plussen en

minnen.²⁵ Zo stelt de monitor Brede Welvaart 2021 vast dat 32 procent van de indicatoren voor 'later' in het rood staan, tegen 19 procent van de indicatoren voor het 'nu'.

Dat verhaal vol plussen en minnen is er ook over de gevolgen van de pandemie. Dat is een belangrijk verhaal. En toch is het verband met de oorspronkelijke capabilities van Sen en Nussbaum soms moeilijk te reconstrueren. Bovendien is de breuk tussen 'hier en nu', 'later' en 'elders' behoorlijk absoluut.

Er zijn vele andere kritiekpunten mogelijk. Zo bekritiseert het platform Duurzame Solidaire Ontwikkeling de samenstelling van de indicatoren – iets wat de reikwijdte van dit essay ver te boven gaat. Relevant voor hier is de kritiek dat de Monitor Brede Welvaart de *urgentie* van de klimaatproblematiek niet kan uitdrukken.²⁶ Het Bruto Nationaal Product blijft een belangrijke graadmeter en door de optelsommen van positief en negatief luidt de conclusie al snel: met Nederland gaat het best goed. Die aanpak zet weinig druk op een integrale, sectoroverstijgende aanpak. En vooral dat bewustzijn behoeft versterking. Dat inzicht heeft corona ons tot nu toe zeker gebracht.

6. We leven in het jaar 02022

'Corona is slechts een amuse', schrijft Ramsey Nasr in *De fundamente*n, wijzend op het grote klimaatdrama

25 Zie de presentatie van het CBS van de monitor brede welvaart 2019 https://www.youtube.com/watch?v=yB_ORsh5NKE

26 <https://platformdse.org/monitor-brede-welvaart-gaat-het-wel-zo-goed/>

dat zich over de hele wereld aan het voltrekken is.²⁷ Wat te doen? Voormalige rijksbouwmeester Floris Alkemade pleit voor menselijke waarden die de solidariteit tussen bevolkingsgroepen en generaties moeten bevestigen. 'Juist omdat er zoveel onzekerheden zijn, bieden ze een solide basis van verantwoord beleid. Een beleid waar collectieve voorzieningen, het algemene belang en het denken op de lange termijn niet als onaantrekkelijke kostenposten gezien worden.'²⁸

Het streven naar een betere wereld klinkt vaak even oprecht als naïef. Misschien verdwijnt dat oordeel als beleidsmakers, planologen en eigenlijk iedereen die zich om de wereld bekommert, gaat oefenen in het integreren van de lange termijn in zijn handelingen en motieven. Mooi voorbeeld daarvan is Jonas Salk, die nooit patent heeft willen aanvragen op het polio-vaccin dat hij in 1955 uitvond. In plaats van roem verwerven op de korte termijn wilde hij liever toekomstige generaties dienen.²⁹

Dit voorbeeld komt uit *De goede voorouder* van Roman Krznaric, die overtuigend laat zien hoe de korte termijn vaak zegeviert, zoals bij de ontwikkeling van de discontovoet waardoor investeringen in de lange termijn kostbaar lijken en daardoor onaantrekkelijk, terwijl een andere manier van berekenen veel positiever uitpakt voor de lange termijn.

Krznaric pleit onder meer voor intergenerationele

27 Citaat uit Ramsey Nasr, *De fundamente*n, Amsterdam, De Bezige Bij, 2021, p. 91.

28 Floris Alkemade *De toekomst van Nederland*, Amsterdam, Thoth, 2020, p. 126.

29 Roman Krznaric *De goede voorouder*. Langetermijndenken voor een kortetermijnwereld. Utrecht, Ten Have, 2020.

rechtvaardigheid en kathedraaldenken. Mensen kunnen heel goed toekomstige generaties in hun beslissingen betrekken. Dat is gebleken bij het bouwen van middeleeuwse kerken, bij de Chinese Muur of bij de New Deal die de Amerikaanse president Roosevelt in 1933 startte om de economische depressie te lijf te gaan. Vertegenwoordigers van het transitiedenken zoeken eveneens naar manieren om dit langetermijndenken te realiseren.³⁰ In diezelfde lijn staat het concept *future literacy* zoals de Unesco die bepleit, waarin mensen worden getraind om beslissingen te enten op hun langetermijneffecten.³¹

Deze vormen van denken hebben gemeen dat ze beginnen bij het formuleren van de toekomst in het hier-en-nu. Dat vereist oefening. Ik zou zeggen: dagelijkse oefening in het welbewust integreren van morele waarden als intergenerationele rechtvaardigheid in wat je nú beschrijft. In zijn zeer lezenswaardige *Toekomst. Planologie voor de langere termijn* geeft Peter Pelzer daar een mooi voorbeeld van. Hij verwonderde zich over een vacaturetekst voor een planoloog. De eerste zinnen daarvan luiden:

'Jij bent de verbindende schakel tussen inwoners en ondernemers en de gemeentes. Wanneer zij een vergunningaanvraag

*doen die afwijkt, bijvoorbeeld omdat die niet past binnen het huidige bestemmingsplan, onderzoek jij wat er mogelijk is.'*³²

Pelzer vraagt zich af: is dat nu de kern van het vak van planoloog? Hij schrijft een alternatieve tekst waar een ander geluid in doorklinkt:

'Jij bent de hoeder van de lange termijn. Dat houd je altijd in het oog wanneer er een vergunningaanvraag binnenkomt. Uiteraard kom je daarbij soms ook voor uitdagende situaties te staan.'

Hoe klein het voorbeeld ook, zo'n vacaturetekst is een inspiratiebron voor de manier waarop mensen in hun taal, hun doen en laten hun bekommernis om de lange termijn vormgeven. Ook Krznaric geeft tal van dit soort voorbeelden. Eén ervan is om een nul voor onze jaartallen te plakken. Wie leeft in het jaar 02022, staat misschien nederiger tegenover de 'diepe tijd', waarin het bestaan van de mensheid slechts een fractie van de kosmische geschiedenis beslaat.

Paradoxaal genoeg vergemakkelijkt dat besef misschien de wil om toekomstbestendiger te leven, 'in een delta waarvan het voortbestaan allerminst zeker is'.³³

30 'Houvast voor duurzame vernieuwers. Vier perspectieven op transitiedenken en doen', white paper van Het Groene Brein. Gedownload via <https://drift.eur.nl/publicaties/houvast-voor-duurzame-vernieuwers-vier-perspectieven-op-transitiedenken-en-doen/>

31 <https://en.unesco.org/futuresliteracy/>

32 Peter Pelzer, Verantwoordelijk voor de toekomst. Een planologie voor de lange termijn, Gedownload via www.trancity.nl, p.16.

33 Ibid., p. 69.



Het thuiswerkgezin

Sander, Nadine, Eliza en Jasper van Gulik uit Dordrecht

‘Eliza en Jasper zijn echte buitenkinderen geworden’

Ze spelen sinds de coronatijd meer buiten, althans dat zeggen papa en mama. Omdat binnen met vriendjes en vriendinnetjes spelen lange tijd niet de bedoeling was, gingen Eliza van Gulik en haar broertje Jasper zowat elke dag naar buiten. Dan liepen ze naar de ‘rode speeltuin’ waar Jasper op zijn crossfiets rondscheurde en zijn zus met een schepnetje in de naastgelegen vijver kikkervisjes ving. In de grote struik bouwden ze met kinderen uit de buurt een geheime hut. Een andere favoriete bezigheid was boomklimmen. Vooral Eliza was er bedreven in – ze was dan ook niet blij toen jongens uit de buurt de takken van haar favoriete klimboom hadden afgebroken.

‘We zien dat ze het buitenspelen opnieuw ontdekt hebben’, vertelt moeder Nadine in de eethoek van de eengezinswoning in de Dordtse wijk Dubbeldam. ‘Tijdens de eerste lockdown was het prachtig weer en lekker rustig op straat. Ze gingen gewoon de straat op en zagen hun vriendjes vanzelf. Afspreken via Whatsapp was helemaal niet nodig.’ Vader Sander was blij dat zijn kinderen door het buitenspelen in aanraking kwamen met de natuur.



‘Hier om de hoek ligt een mooi oud dijkje met walnotenbomen en een grote vijver. Daar speelden ze urenlang, en in de winter gleden ze met een slee van het dijkjalud. Soms gingen we met een bootje het water op – en zagen dan ijsvogeltjes en andere dieren. Ik heb echt het idee dat ze buitenkinderen zijn geworden.’

Vanwege hun ambtenarenbestaan werken Sander en Nadine nog steeds zoveel mogelijk vanuit huis. Hij is teamleider en adviseur bij de gemeente Dordrecht, zij assistent-gemeentesecretaris in Zwijndrecht. ‘In de eerste lockdown werkte ik nog voor de Veiligheidsregio Zuid-Holland Zuid’, vertelt Nadine. ‘Toen zat ik dus volop in de crisisaanpak.’ Sander knikt: ‘Dat was wel pittig, hoor. Dan zat zij op de trap te bellen met de burgemeester, kregen de kinderen online les aan de eettafel en ik ging dan maar naar Eliza’s kamer voor een vergadering met de wethouder.’

Ondanks dat het samen thuis best gezellig was, zochten Sander en Nadine bewust de buitenruimte op om te ontspannen. ‘Ik ging dan een blokje om, of een stuk fietsen voor frisse lucht’, aldus Sander. ‘Naar de Nieuwe Biesbosch bijvoorbeeld, een natuurgebied hier vlakbij.’ Nadine maakte wandelingen met de buurvrouw of haar schoonzus en ontdekte dan plekken waar ze eerder nooit kwam. ‘Dan liepen we ineens door een straatje met mooie villa’s of wist mijn buurvrouw een sluiptroute naar de polder. Dan sta je zomaar tussen de landerijen en ben je verrast door het uitzicht, de hoge bomen en een ree die voorbij huppelt.’

Die herontdekking van de directe omgeving wordt gekoesterd in huize Van Gulik. Sander: ‘Vroeger reden we 45 minuten om ergens te wandelen. Nu gaan we hier gewoon de polder in, om te picknicken, vogels te kijken of een verjaardag te vieren.’





Het oudere echtpaar

Harry en Cock Höcker uit Bodegraven

‘We waren vergeten hoe mooi het Groene Hart eigenlijk is’

Aan het begin van het gesprek glimlacht de 84-jarige Harry Höcker als hij hoort over de insteek van dit onderzoeksproject – het gebruik van de openbare ruimte ná de coronacrisis. ‘Je kan er beter van maken tijdens corona. Ik bedoel, alles wordt weer ingeperkt. Tot half december is er geen bridgeclub. Naar de fysiotherapeut mogen we nog wel, maar de mondkapjes moeten weer op.’

Samen met zijn vrouw Cock (75) blikt Harry terug op een turbulente periode. Niet alleen vanwege de lockdowns, maar vooral omdat Cock in de coronatijd moest herstellen van een ingrijpende darmoperatie. ‘Ik was tijdens de eerste lockdown sowieso aan huis gekluisterd’, vertelt ze vanaf de bank in het ruime appartement in Bodegraven. ‘Maar bezoek was nauwelijks toegestaan en de verpleging aan huis bleek aan strenge regels gebonden.’ Ze knikt naar haar man. ‘Jij deed boodschappen, heel vroeg of juist laat.’

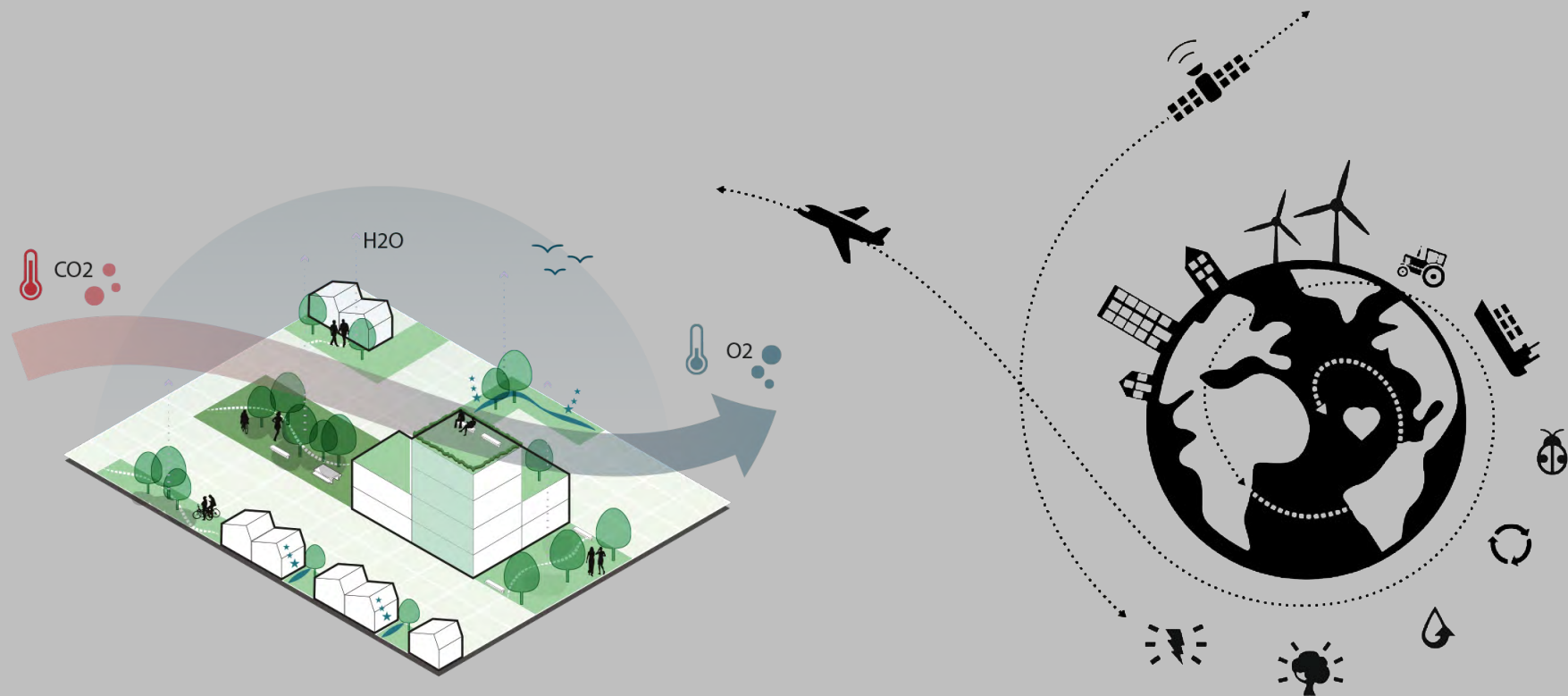
Na verloop van tijd mocht Cock meer naar buiten, eerst voor een blokje om, later voor een langere wandeling, zoals rondom de Reeuwijkse Plassen – volgens het echtpaar een geweldige plek om vogels te kijken. ‘Dat was wel fijn hoor, zeker toen Cock ook weer op de fiets mocht’, zegt Harry. ‘We wandelden en fietsten altijd al veel, maar tijdens die lockdowns waren dat welkome uitjes.’

Het fietsen bleek het echtpaar veel te bieden. Zo herontdekten ze de schoonheid van het Groene Hart. ‘Wij hadden veertien jaar lang een caravanplek in Zeeland, en waren gewend geraakt aan de lege en grote akkers’, vertelt Cock. ‘Tijdens de fietstochtjes het afgelopen jaar zagen we hoe lieflijk het hier is, en ook hoe mooi – de boerderijen, de opgeruimde erven, de verzorgde tuinen.’ Harry begon zelfs een nieuwe traditie. Om de zoveel tijd fietst hij 20 kilometer naar Rijnsaterwoude, waar hij zijn kameraad Loek uit Hoofddorp treft. ‘We kletsen dan wat op het bankje voor de katholieke kerk, en daarna gaan we voor een koffietje en een gevulde koek naar het bakkertje in Woubrugge.’ Tijdens die frequente fietstochten begonnen zaken hen op te vallen. Dat ze de weg vaak moesten delen met auto’s en landbouwvoertuigen, iets wat ze in Zeeland niet gewend waren. ‘En van die vervelende wegversmallingen’, zucht Harry. ‘We zijn echt voorzichtiger en ook wat banger om te vallen, dus ik ben blij dat we een helm dragen.’

In het gebruik van het dorp zelf is niet zoveel veranderd, al waren ze op sommige momenten te vinden op het grote Raadhuisplein. Cock ging dan met vriendinnen theedrinken en de vriendenclub van Harry sprak in plaats van in een zaaltje af op een groot terras. ‘Dat was echt een uitkomst, dan kon je elkaar toch nog zien.’ Het liefst zouden ze nog weleens een wandeling willen maken naar Oud-Bodegraven, de buitenplaats aan de rand van het dorp met sierlijke boerderijen. Maar de vijf kilometer ernaartoe is voor met name Harry inmiddels te ver. ‘Weet je, het zou helpen als ze langs de route bankjes zouden plaatsen, zodat je even kan uitrusten.’ Zijn vrouw knikt instemmend: ‘Toen ik tijdens mijn herstel door het dorp liep viel het me al op hoe weinig plekken er zijn om even tot rust te komen, of om even met iemand bij te kletsen. Daar moeten ze echt iets aan doen, schrijf dat maar op.’



De onderzoeken



Bevindingen uit ontwerpend onderzoek

De vraag aan Flux Landscape Architecture en Urhahn Stedenbouw en Strategie was anders dan reguliere ontwerp vragen. We vroegen hen om vanuit een feitenbasis ontwerpend te onderzoeken wat de mogelijke ruimtelijke implicaties van de coronapandemie zouden kunnen zijn in Zuid-Holland. De focus van Urhahn Stedenbouw en Strategie was daarbij op stedelijke functies, en specifiek de implicaties van meer thuiswerken. Flux Landscape Architecture richtte zich op groen en recreatie. Voor beide stond het veranderend gebruik van openbare ruimte centraal.

In de volgende pagina's geven we de hoofdlijnen van hun bevindingen weer. De achterliggende rapporten kun je hier downloaden: *Het Nieuwe Alledaagse* (Urhahn) en *Kansen voor de openbare ruimte tijdens en na de pandemie* (Flux).

De onderzoeken kennen enkele gemene delers:

- Het veranderend gebruik van de leefomgeving tijdens de pandemie biedt ons lessen om op lange termijn die openbare ruimte structureel te verbeteren, mede met het oog op alle andere opgaven die ook op de stad afkomen.
- Beide onderzoeken benadrukken het belang van inzetten op een leefomgeving die gezond leven ondersteunt of zelfs actief meehelpt vorm te geven.
- Nabijheid én toegankelijkheid van groene en kwalitatief hoogwaardige openbare ruimte die toegankelijk is voor iedereen komt niet vanzelf. Overheden zouden zich daarvoor actief en op meerdere schaalniveaus samen moeten inzetten.

- De buurt is terug op de kaart als niveau waarop welzijn van mensen in hun dagelijks leven vorm krijgt. Heb daarbij nadrukkelijk oog voor kwetsbare mensen en groepen; deze zijn tijdens de pandemie en daarna extra kwetsbaar bij maatschappelijke veranderingen.

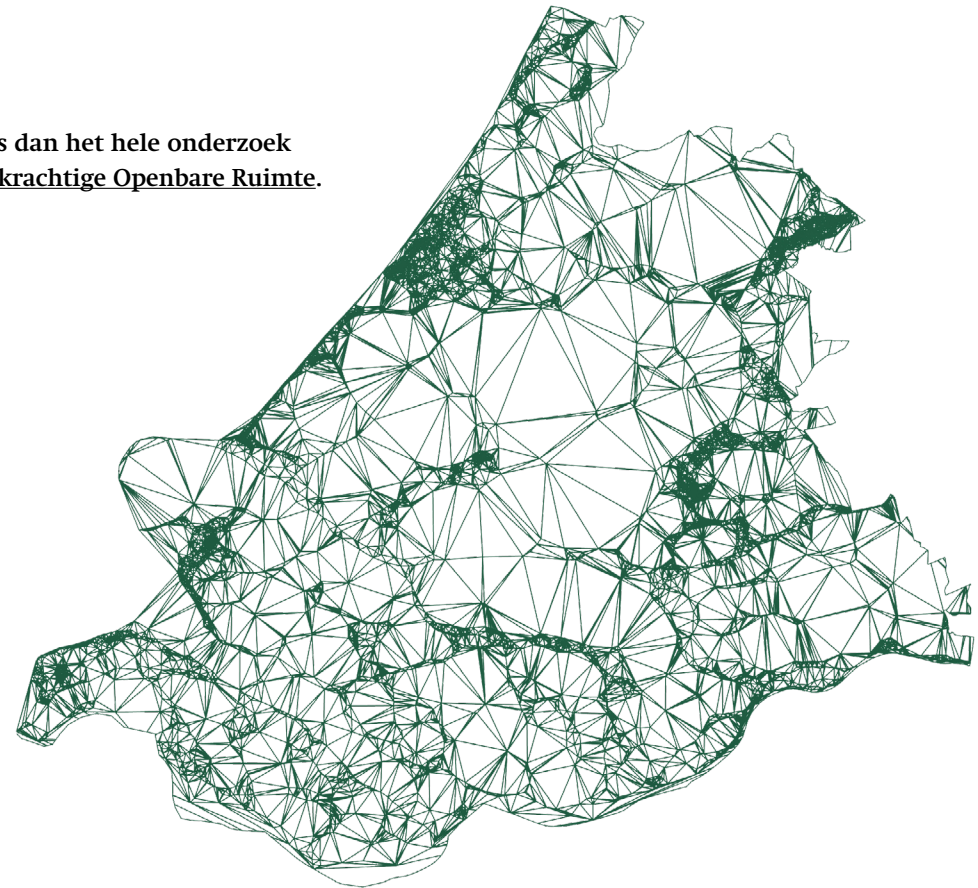
Veerkrachtige openbare ruimte

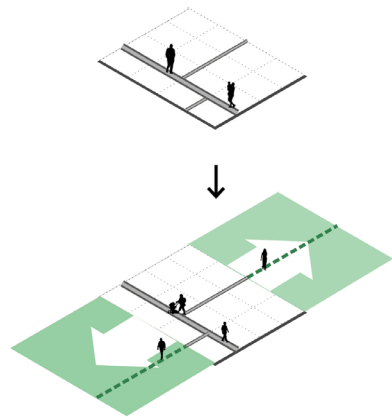
Flux Landschapsarchitecten

In de ontwerpverkenning *Naar een Veerkrachtige Openbare Ruimte* (Flux, 2021) vinden we een duidelijke stellingname. De ontwerpers laten zien dat we de lessen uit de coronapandemie kunnen benutten voor structurele verbetering van de openbare ruimte: van de voordeur tot aan het grote open landschap buiten onze steden. Het rapport ziet in een serie gebiedstypen kansen en benoemt concrete interventies die in de openbare ruimte nu al gedaan zouden kunnen worden.

De ontwerpers combineren een benadering waarin zij lessen in het hier en nu tijdens de pandemie, combineren met 'pandemic preparedness' voor de toekomst, en welzijn op lange termijn vanuit gezond en prettig leven voor de inwoners van Zuid-Holland. Elk van deze invalshoeken krijgt in het onderzoek een concrete vertaling naar ruimtelijke ingrepen in de openbare ruimte. De lokale schaal en regionale schaal grijpen bij elke ingreep op elkaar in.

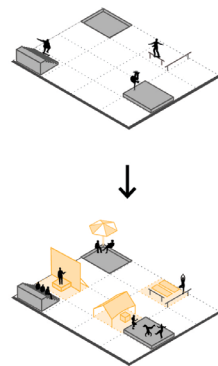
Wil je meer weten? Lees dan het hele onderzoek van Flux: [Naar een Veerkrachtige Openbare Ruimte](#).





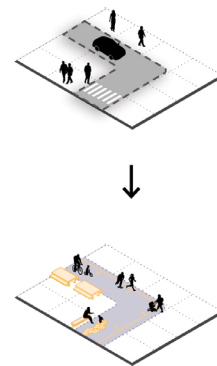
UITKLAPPEN

Vergroting van het areaal



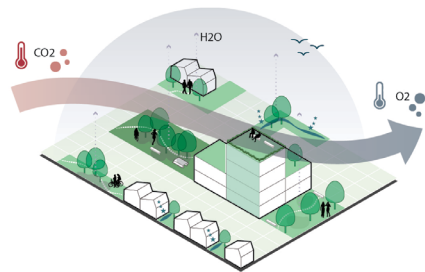
FLEXIBILISEREN

Multifunctioneel maken van recreatieve voorzieningen



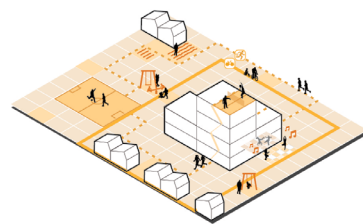
TIJDELIJKHEID

Tijdelijke verandering tbv het recreatieve areaal



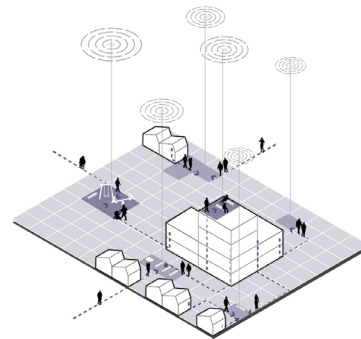
VERGROENEN

Meer groen in de directe woonomgeving



BEWEGEN

De openbare ruimte uitnodigend maken tot sport en bewegen



CONTACT

Tegengaan van eenzaamheid door sociaal contact te faciliteren

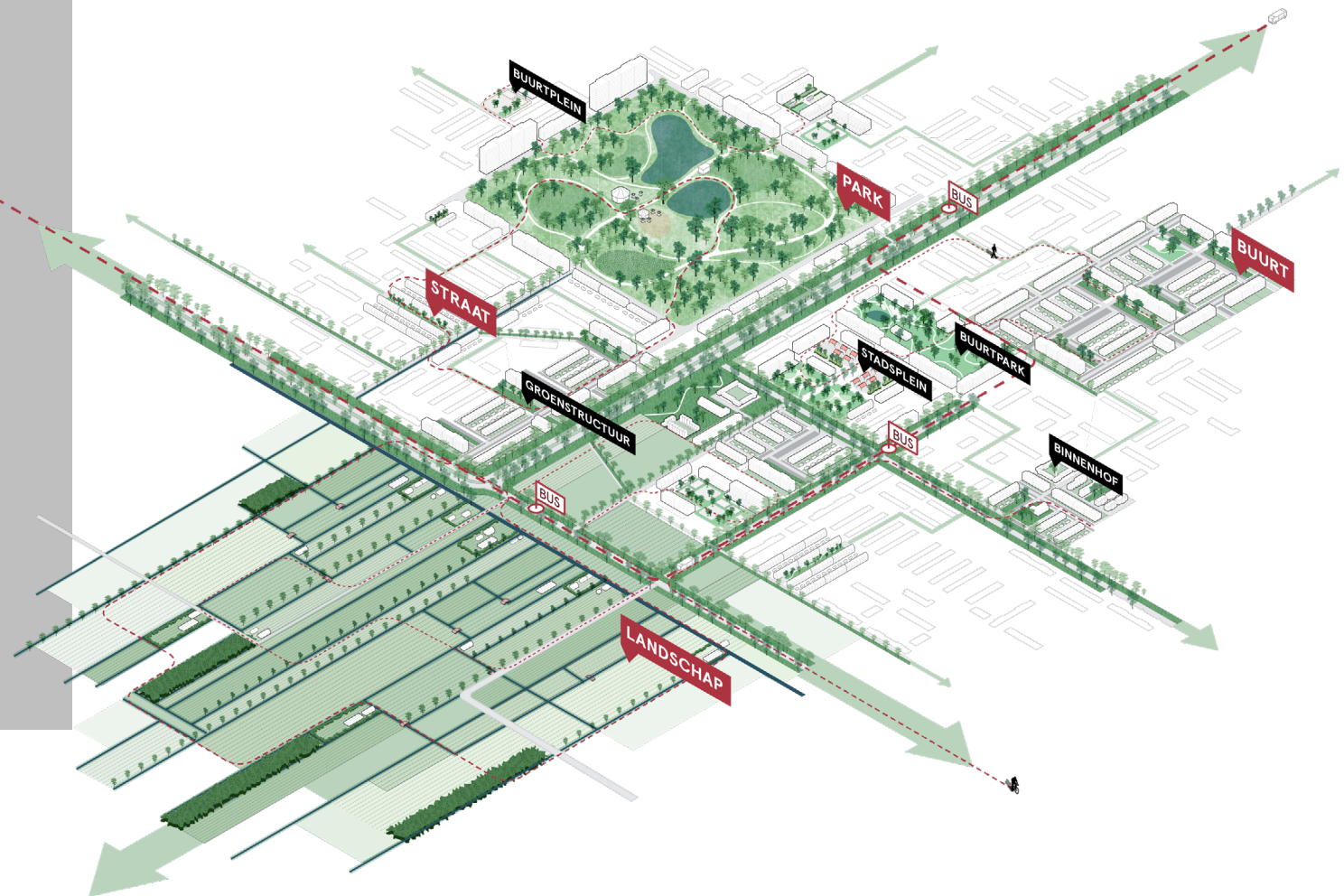
De belangrijkste aanbevelingen uit het onderzoek van Flux:

- Creëer goede, groene en bereikbare openbare ruimtes voor frisse lucht, natuur, water en zonlicht. Zorg voor een netwerk waarvan zowel groen in de stad als natuurgebieden daarbuiten onderdeel van zijn.
- Geef meer aandacht aan het faciliteren van sport en bewegen in de buitenruimte, door bijvoorbeeld betere routes en rondjes die tevens een sport-functie hebben.
- Zet in op groene plekken met verblijfskwaliteit en kansen voor gemeenschappelijkheid dicht bij huis en in de buurt, bijvoorbeeld collectieve tuinen, stoepen en straten.
- Ontwerp buitenruimte die uitnodigt tot informele ontmoeting, interactie en contact. Wees terughoudend met het afbakenen en definiëren van gebruik.
- Creëer meer bereikbaarheid en mogelijkheden voor zachte mobiliteit om groengebieden (buiten de stad) te bereiken, het faciliteren van lokale rondjes en het aaneenschakelen van groengebieden met nieuwe recreatieve netwerken.
- Ontwerp een openbare ruimte die extreme pieken kan opvangen, en die zowel bij heel drukke als heel rustige momenten functioneert.
- Ontwerp met overgangszones: privé/openbaar, binnen/buiten, rustig/druk en benut daarvoor tijdens crises specifieke ontwerpstrategieën.
- Besteed extra aandacht aan bevolkingsgroepen of wijken die al kwetsbaar zijn of beperkt worden in hun gebruik van de openbare ruimte.

Figuur – Tijdelijke interventies (boven) en lessen uit de pandemie (onder) kunnen ingezet worden om lange termijn doelen dichterbij te brengen (Flux, 2021)

Netwerk van groen ruimtes

De typologie van groene buitenruimten kent een oplopende schaal en context, van het huis in de stad naar een natuurgebied daar ver buiten. Zo heeft iedereen een persoonlijk groen netwerk van plekken die graag bezocht worden gecentreerd rond het huis: het plantsoen in de buurt, en stadspark even verderop, het recreatiebos aan de stadsrand. In elk geval van deze plekken, zoals gezien in de analyse, kwamen specifieke ontwikkelingen voor tijdens de pandemie, maar er ontstonden ook kansen. middels deze typologie illustreren we enkele mogelijkheden waarop zowel tijdelijke als langetermininterventies toegepast kunnen worden op al deze plekken.



Het Nieuwe Alledaagse

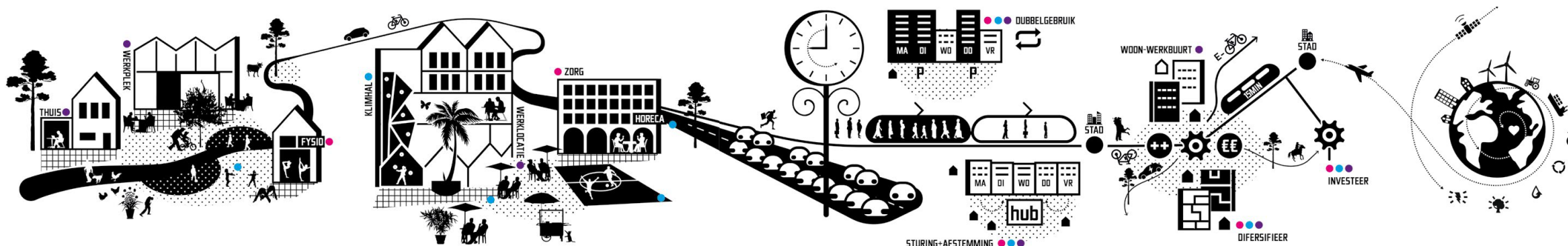
Urban Stedenbouw en Strategie

In de ontwerpverkenning Het Nieuwe Alledaagse (Urhahn, 2021) vinden we een speelse en gedegen analyse van de alledaagse leefpatronen van Ed, Joris, Aziz, Jennie, Kees, Iris, Stef en Roos: fictieve personen die in Zuid-Holland wonen en werken. De focus van de verkenning van Urhahn ligt op de impact die thuiswerken heeft op die leefpatronen, maar het

onderzoek heeft zich niet alleen tot de thuiswerkenden beperkt. Aan de hand van vier locaties in Zuid-Holland – Waddinxveen, Delft, Vlaardingen en Capelle aan den IJssel – brengen de ontwerpers kansen en knelpunten in beeld. Opvallend is het belang van het buurtniveau om de positieve kanten van ander ruimtegebruik ook na de pandemie te kunnen vasthouden.

Tegelijkertijd liggen juist op regionaal niveau keuzes voor als we kwaliteit van leven willen vergroten en positieve ontwikkelingen uit de coronatijd willen vasthouden.

Wil je meer weten? Lees dan het hele onderzoek van Urhahn: [Het Nieuwe Alledaagse](#).



Figuur – Het 'nieuwe alledaagse' krijgt vorm door het samenspel van dagelijkse activiteiten en bewuste interventies op meerdere schaalniveaus (Urhahn, 2021)

De hoofdbevindingen van het ontwerpend onderzoek door Urhahn

Nabijheid brengt balans in de dag

In de woonbuurten zijn mensen meer thuis en vragen meer van hun woning en woonomgeving. Door werken, zorg en ontspanning op de dag beter te combineren zijn andere patronen mogelijk die de dagelijkse stress verminderen. Zet daarom in op collectieve ruimtes, de directe leefomgeving van de woning en de 15-minuten-buurt met goede voorzieningen dichtbij.

Ontwerpen aan ontmoeting en functiemenging

Buitenshuis werken is van belang voor het ontmoeten en samenwerken met anderen. Fysiek communiceren leidt tot beter begrip en meer creativiteit. Dat vraagt een andere inrichting van de werkomgeving. Herontwerp daarom werk- en leeromgeving op zowel gebouw- als gebiedsniveau en meng daarbij functies en faciliteiten.

Pieken afvlakken

Een deel van de week thuis werken en deel van de week op het werk zijn vraagt om regie om te voorkomen dat iedereen op dezelfde dag naar het werk gaat. Alleen dan heeft het thuiswerken effect op de pieken in het vervoer en ruimtegebruik. En alleen dan profiteren ook mensen die niet thuis kunnen werken mee. Heroverweeg daarom hoe we omgaan met parkeren in bestaande wijken en gebiedsontwikkelingen, zet in op betere benutting van infrastructuur in plaats van nieuwe infrastructuur, en stimuleer dubbelgebruik van vastgoed voor meerdere activiteiten.

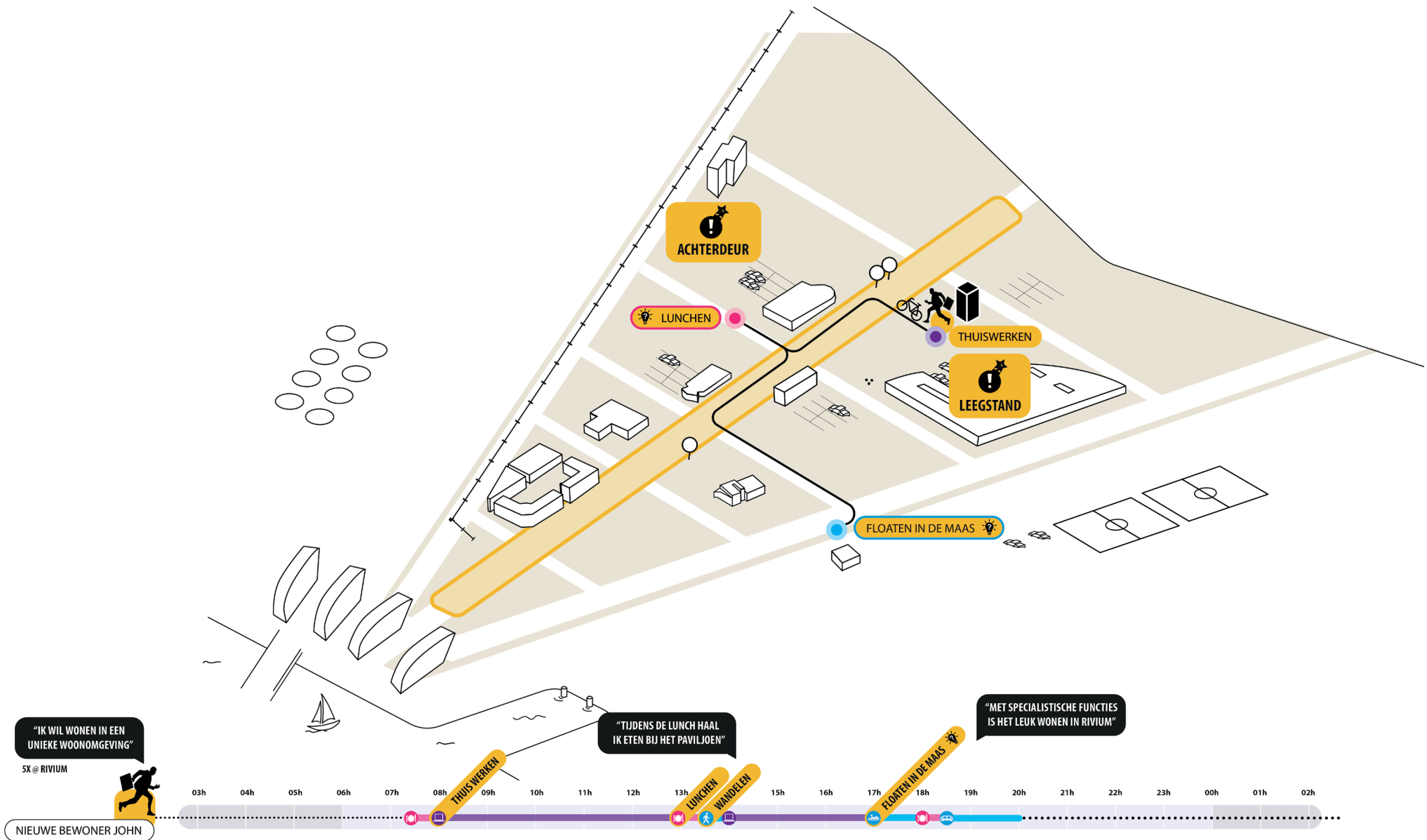
Het nieuwe dichtbij

Nabijheid krijgt een iets ruimere betekenis als je maar een paar dagen per week reist, in het bijzonder in de monofunctionele wijken uit de jaren 60 tot 80: werkomgevingen zoals Rivium en eenzijdige woonomgevingen zoals in Ridderkerk of Waddinxveen. Juist hier liggen kansen voor

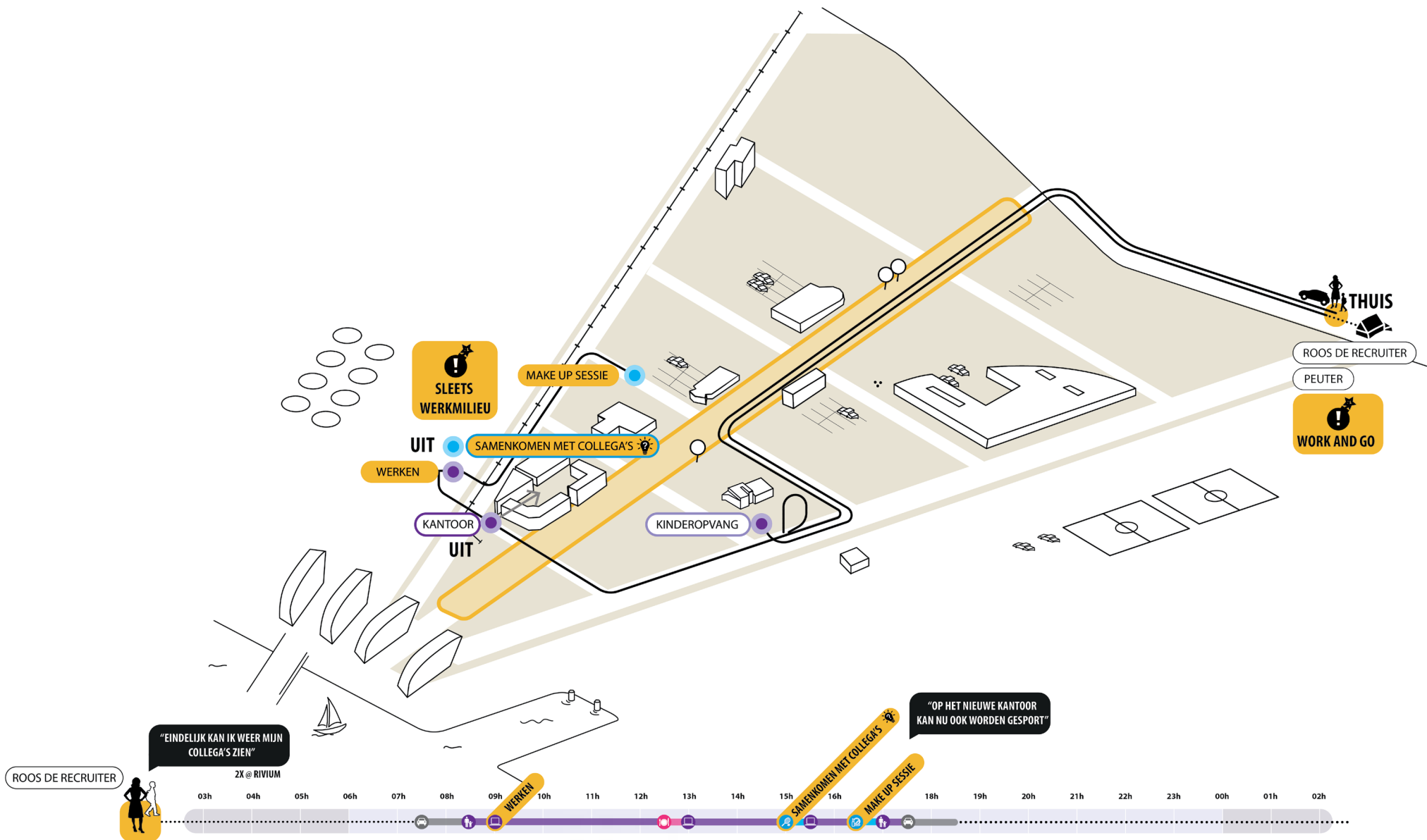
diversifiëring en verdichting, terwijl de infrastructuur er al ligt. Kijk bij de aanpak van deze wijken daarom verder dan het rendement van vandaag. Regie is essentieel om kwaliteit in de leefomgeving te maken en samenhang en diversiteit te creëren. Hier ligt een rol voor gemeente en provincie.

Balans tussen mondiaal en lokaal

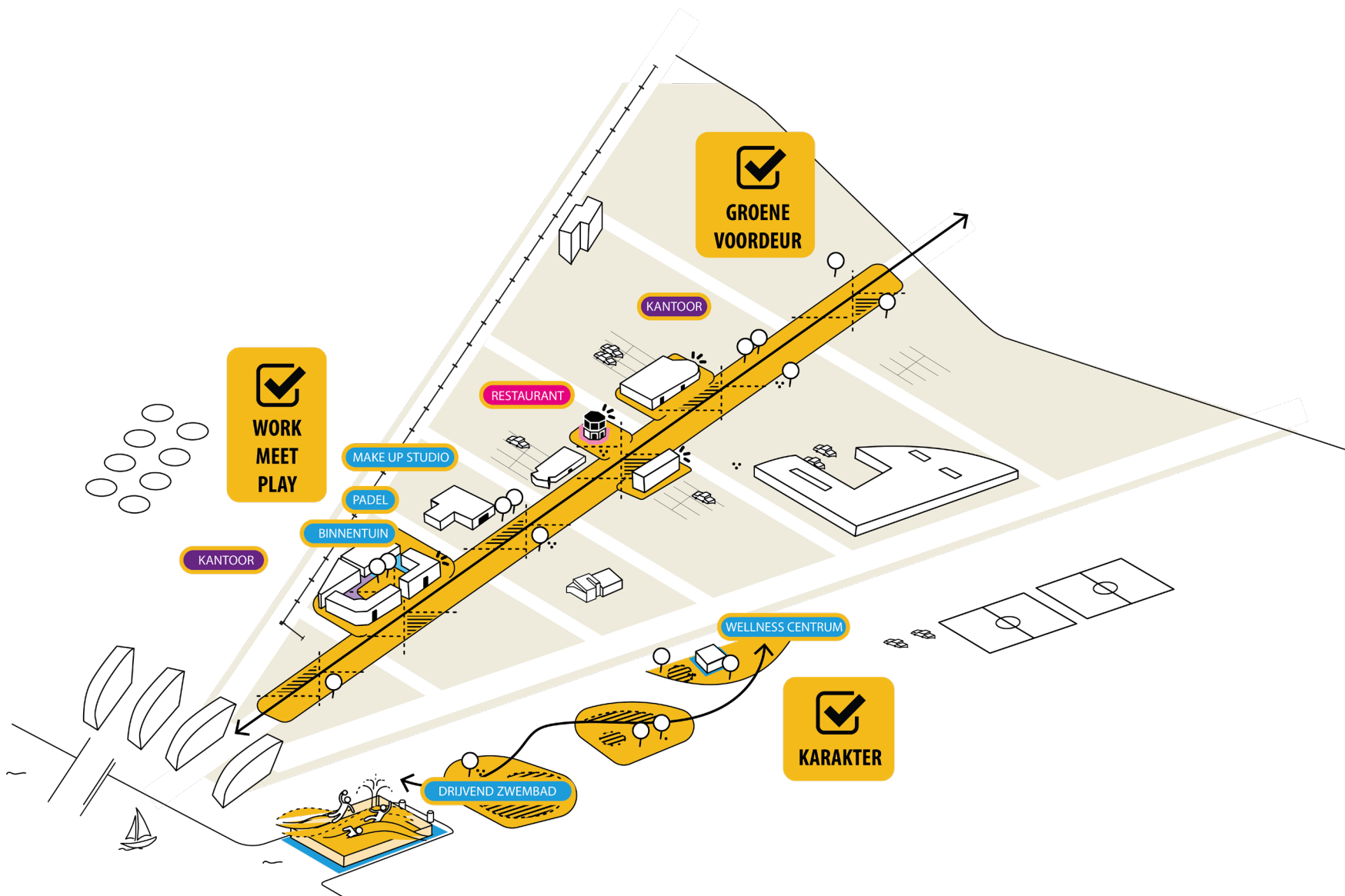
We zijn in Nederland steeds afhankelijker van internationale stromen: grondstoffen, voedsel, energie, migratie. Lokale keuzes werken internationaal door en andersom. Gecombineerd met andere trends zoals de veranderingen in de landbouw, toenemende vraag in de zorg, verduurzaming in de bouw en internationale veiligheid is het lastig om hier inschattingen over te doen. Met de onzekerheid van lockdowns en andere restricties wordt internationale samenwerking complexer. Start het gesprek over hoe we omgaan met ruimte in de stad voor de mondiale wereld van expats, toerisme, studenten en congressen.



Figuur – Leefpatroon van fictief personage John, die in Rivium woont (Urhahn, 2021)



Figuur – Leefpatroon van fictief personage Roos, die twee dagen per week in Rivium werkt (Urhahn, 2021)



Figuur – Kansen en interventies in vastgoed en openbare ruimte (Urhahn, 2021)



De boswachter

Joël Haasnoot is beheerder van natuurgebied Hollands Duin

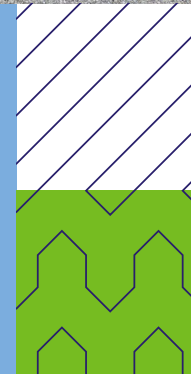
‘Hier konden mensen de hectiek van de pandemie ontvluchten’

Of het tijdens de lockdowns drukker was in het duingebied tussen Noordwijkerhout en Wassenaar? Dat kun je gerust zo stellen, laat boswachter Joël Haasnoot via Teams weten. Vooral doordeweeks zag hij de mensen massaal toestromen. ‘Er was tijdens die eerste lockdown, maar eigenlijk ook afgelopen winter, weinig vertier mogelijk. Winkels waren dicht, net als cafés en sportverenigingen. Dan is het logisch dat mensen de natuur intrekken – ik en mijn gezin deden dat ook.’ Het vele thuiswerken is eveneens van invloed geweest. ‘Mensen maakten tussendoor een wandeling, of ze gingen even hardlopen in het bos.’ De boswachter is zichtbaar blij dat ‘zijn’ natuurgebied in die gekke maanden van waarde was voor de samenleving. ‘Groepen die we daarvoor niet tegenkwamen, vonden tijdens de lockdowns hun weg naar het bos en de duinen. Ik ben oprecht trots dat we mensen een plek boden om tot rust te komen, om de hectiek van de stad en de pandemie te ontvluchten, om het hoofd even leeg te maken van alle zorgen.’

Tegelijkertijd kwamen diezelfde kwaliteiten – rust, ruimte, ontspanning – in het gedrang. Op de wandelpaden liepen mensen in file. ‘Soms was het zo druk dat de anderhalve meter niet gehandhaafd kon worden. Mensen verlieten dan de paden, en liepen dwars door kwetsbare delen heen.’ Ook het zwerfvuil nam toe, al zijn Joël en zijn collega’s niet van plan om meer prullenbakken te plaatsen. ‘We vinden het belangrijk dat mensen leren om hun rommel mee terug naar huis te nemen.’ Toch heeft de natuur nauwelijks geleden onder de massale toeloop. Hij stelt tevreden vast dat de aloude tweedeling in gevoelige natuurkernen waar nauwelijks mensen komen, en recreatieve delen met een fijnmazig padennetwerk prima blijkt te werken.

Joël heeft zich geen moment genoodzaakt gevoeld om hard in te grijpen, al dachten sommige gemeenten daar anders over: twee keer moest hij parkeerplekken en de toegangsweg richting de Wassenaarse Slag afsluiten. ‘Dat was heel dubbel, juist omdat we een gastvrij gebied willen zijn. Natuurlijk, bij de entrees en parkeerplaatsen was het soms te druk. Het was al de bedoeling, ook vanwege het plan om van dit gebied een nationaal park te maken, om deze plekken aan te pakken.’

Het bos en de duinen zijn tijdens de lockdowns niet op een andere manier gebruikt, al zag Joël het aantal mountainbikers net als in andere natuurgebieden enorm toenemen. Maar ook de gewone fietspaden zijn drukker geworden. ‘Ik zie steeds meer soorten fietsers. De elektrische fietsen, racefietsers, gewone fietsers. Dat kan tot spanningen leiden en ik sluit niet uit dat verbreding op termijn nodig is.’ Tot zijn verbazing lijkt het bezoekersaantal weer te normaliseren, al snapt Joël dat mensen weer de mogelijkheid hebben om op andere manieren te recreëren en te ontspannen. Toch denkt hij dat de waardering voor zijn duingebied is gebleven. ‘Mensen zien nog steeds de waarde, ze komen alleen wat minder frequent. Het voordeel nu is dat mensen weer krijgen waarvoor ze komen: ruimte, dieren, rust en schoonheid. In vergelijking met massaal in een rijtje wandelen is de beleving nu weer optimaal.’





De sportleraar

Graziella Idili geeft taekwondoles in Delft

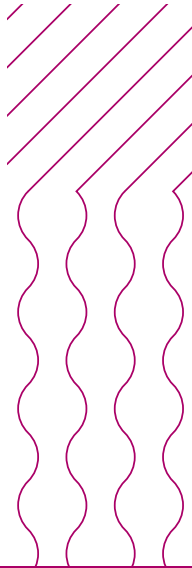
‘Buiten trainen was compleet nieuw’

Het was de enige manier om haar leden in beweging te houden, en dus gaf de Delftse taekwondotrainer Graziella Idili tijdens de lockdowns provisorische trainingen op de parkeerplaats voor haar sportschool. Af en toe nam ze haar leerlingen mee naar het park aan de overkant, voor wat loopsessies of kracht-oefeningen op het bruggetje. ‘Buiten trainen was voor mij compleet nieuw’, vertelt Graziella, in 2020 de eerste vrouw in Nederland die het niveau van de zesde dan behaalde. ‘Ik ben maar gewoon begonnen om uit te vogelen wat werkt en wat niet. Het grote verschil met binnen is dat we buiten schoenen dragen. Traptechniekoefeningen, vrij cruciaal in mijn sport, moest ik helaas achterwege laten. De kans op ongelukken was gewoonweg te groot.’ De nadruk kwam te liggen op conditie en kracht, door intervaltraining, sprintoefeningen en boot-campachtige onderdelen. De 1,5 meterregel omzeilde ze door het sparren te vervangen door het stootoefeningen op opblaasbare ‘noodles’. ‘Dat zijn lichte elementen, waardoor we konden trainen op snelheid en techniek, en op het gecontroleerd leren slaan.’

Waar de zaal een beschermde omgeving is, kregen de vechtsporters op de parkeerplaats te maken met voorbijgangers. 'Dat was eigenlijk best leuk', blikt Graziella terug. 'Mensen bleven vaak even kijken of knoopten een gesprekje aan. Ze blijken dan toch benieuwd naar wat we aan het doen zijn.' Auto's op weg naar de naastgelegen hondenvereniging leidden weleens tot ergernis. 'Die reden soms door onze training heen. Weliswaar stapvoets, maar nu en dan best asociaal. Daar sprak ik automobilisten dan ook op aan.'

Ze merkte dat de trainingen buiten extra betekenis kregen. 'Het was natuurlijk fijn dat mijn leerlingen tijdens de lockdowns konden blijven sporten. Maar de lessen vervulden ook een sociale functie. Door al dat thuiswerken en het thuisonderwijs werd de taekwondotraining iets waar mijn leerlingen naar uitkeken – eindelijk een moment in de week waar ze op de parkeerplaats anderen mochten ontmoeten.' Het buiten zijn gaf een extra boost, vanwege de frisse lucht en het samen doorzetten tijdens regenbuien. 'Ik heb een groep die nog steeds af en toe naar buiten wil.' Want inmiddels is Graziella weer terug in de zaal. Hoe leuk het buiten ook was, binnen op de mat komt taekwondo pas echt tot zijn recht. Dat heeft alles te maken met het trainen op blote voeten, legt ze uit. 'Contact met de ondergrond is cruciaal. Buiten is leuk, maar met schoenen aan voel je minder goed hoe je beweegt, sta je minder in contact met je lichaam.'





Essay

Verandering in de tussentijd

Jeroen van Schaick

Kloppend verhaal ... en toch

Ik heb een voorliefde voor toekomstscenario's. Ze leveren een bewezen techniek om grip te krijgen op onzekerheden en een dialoog te voeren hoe je bij onzekerheid tóch kan handelen – of kan kiezen om dat niet te doen. Met plezier zag ik daarom dat de provincie Zuid-Holland in 2020, het eerste jaar van de coronapandemie, de verkenning 'Navigeren in de Mist' deed. De verkenning ziet signalen hoe corona zou kunnen doorwerken in de opgaven waar de provincie aan werkt. En bouwde vandaaruit vier maatschappelijke toekomstbeelden voor de lange termijn (2035 en verder) om handelingsopties te verkennen.

De hoofdconclusies van 'Navigeren in de Mist' zijn dat de coronapandemie de aandacht vergroot voor duurzaamheid, natuur en gezondheid. De coronapandemie gaat daarbij gepaard met onzekerheid over de aanpak en het herstel. De pandemie vergroot volgens de verkenning de verschillen, tussen de gezondheid en inkomens van mensen, op de arbeidsmarkt, tussen wijken, regio's en landen. Wat (al) zwak is wordt nog zwakker. De geschiedenis laat zien dat grote schokken, zoals oorlogen, crises en recessies, vaak langdurende, hoewel niet altijd blijvende, veranderingen teweegbrengen en trends versnellen. Corona is dan ook een grote aanjager van al lopende trends en transities. Voorbeelden zijn de versnelling van de digitalisering, het thuiswerken en de verdere verduurzaming in de energiesector.

Een prachtig stukje scenariowerk, mét aanbevelingen voor handelen door de provincie in de vorm van no-regrets. En toch ...

De wereld nu en zometeen: kwaliteit in de tussentijd?

Dreigen we ons als beleidsmakers, door de kijkhorizon op 2035 en verder te leggen te vervreemden van het hier-en-nu? Met deze vraag verken ik eigen ongemak. Ik ben van nature en in mijn werk sterk georiënteerd op toekomstverkennen: het uitpluizen en afpellen van mogelijke toekomst en toekomstbeelden voor de lange termijn om daaruit handelingsopties voor het nu te destilleren. Mijn vraag is er een van een reflecterende ambtenaar, een die zich ook maar doodgewoon afgevraagd of hij wel de juiste dingen aan het doen is – zo proberend zijn eigen ongemak te cultiveren en bloot te leggen.

De coronapandemie raakte, raakt en zal inwoners van Zuid-Holland en zij die er werken voorlopig nog wel blijven raken in hun persoonlijke leven. Het levert zorgen op over eigen gezondheid die van naasten, zorgen over of je nog wel hen kan ontmoeten die je wilt of had kunnen ontmoeten voor een rijk leven. Voor anderen reiken zorgen verder dan de persoonlijke omgeving: mogen wij nog wel zelf beslissen over wat we wanneer en waar doen, is de buitenruimte nog wel van mij als er overal bordjes staan en aanwijzingen over hoe ons te gedragen? Waarom is mijn straat en route naar het recreatiegebied eigenlijk zo slecht ingericht om met ruimte om mij heen te lopen?

Het zijn zorgen die ik beperkt of verbloemd teruglees in mooie ambtenarentaal in toekomstscenario's voor de langtermijn.

Dus: dreigen de authentieke, dagelijkse zorgen over morgen van Zuid-Hollanders buiten beeld te raken in een hoog-over-benadering van een 'post-corona'- of een 'met-corona'-wereld? De gedachtewereld van planning en beleid is duidelijk niet dezelfde als de wereld waarin het dagelijks leven van mensen zich ontvouwt. Deze spanning is een van de voedingsbodems voor groeiend wantrouwen van burgers in politiek en bestuur. Hierop lijkt regelmatig een politieke reactie te volgen om vrijwel alleen nog naar het nú te kijken: een tijdelijke verruiming van de regels voor terrassen hier, een boze reactie op nog bozere relschoppers daar. Ook nodig, maar zo lijkt het bij bestuurders soms uit te draaien op krampachtig wegblijven van iets willen, van een visie en een verhaal neer te zetten waaromheen mensen zich willen organiseren en van samen de schouders eronder te zetten in de komende paar jaar. En de wereld van de grote transities richting 2050 met zonnepanelen, windmolens en energienetten draait door, in pandemietijd met online inspraakbijeenkomsten waar elkaar echt horen en begrijpen moeilijk blijft. Ook nodig, maar... Ik zie een gat tussen de blik op de lange termijn en het reageren in het nu. Dat voelt voor mij als ambtenaar ongemakkelijk.

Tussen het nu en de lange termijn zit een tussentijd waarin het leven van mensen en de opgang en neergang van bedrijven zich ontvouwt. Hebben we als provincie wel voldoende oog voor die tussentijd, een periode tussen nu en, zeg, vijf jaar? Of is de tussentijd, metaforisch, de bouwput waar we omleidingen omheen organiseren en een hek omheen zetten tot het 'klaar' is? Maar klaar is het natuurlijk nooit. Ik pleit vanuit het perspectief van de impact van de

coronapandemie voor herwaardering van de 1 à 5-jaarshorizon. Moeten we met elkaar daar niet het verschil maken, heel dicht bij de leefomgeving van inwoners en werkenden van Zuid-Holland? Niet met een papieren plan waar we twee jaar aan schrijven, maar aan 'gewoon' realisatie van verbeteringen in de fysieke leefomgeving die ertoe doen voor mensen.

Ik voorzie dat de betekenisvolle effecten van de coronapandemie zich ook zonder een poging voor verbeteringen gaan manifesteren in deze 'tussentijd'.

Een periode waarin we gaan zien of na de overeenhoud-pakketten bezuinigingsgedrag, terug-naar-normaal-investeringen of doorpakpakketten gaan volgen. Waarin mensen in hun dagelijkse leven en hun omgeving langzaam nieuwe keuzes gaan maken of gaan zien dat hun gedrag, relaties en dagelijks leven wel degelijk zijn veranderd. En waarschijnlijk op andere manieren dan gedacht.

'Tussentijd' kan in dit licht ook nog op een andere manier gelezen worden. Er zijn met corona allerlei

tussengebieden in onze dagelijkse leefpatronen ontstaan. Werktijd die zich nu opeens thuis ontvouwt, plekken die we associëren met vrije tijd waar opeens wandelvergaderingen gehouden worden, kantoren die opeens half leeg staan, of waar, fysiek naast elkaar, digitaal vergaderende kantoor mensen achter beeldschermen niet écht naar elkaar zitten te kijken. Maar ook de buurman die opeens onofficieel pakketpunt is geworden voor de burens. Of de collega die middenin een werkgesprek opstaat om even de deur open te doen voor de schoonmaker. De boswachter is opeens een halve BOA, het aantal olifantenpaadjes in de duinen niet meer te overzien.

Wat gaat dit betekenen nu wij Nederlanders mét corona lijken te gaan leven, nu we dachten 'terug naar normaal' te gaan, maar dat echt nog niet zo voelt. En bovendien, die 'wij' ... dat is lang niet zo een eenduidige groep als beleidsmakers en analisten soms wel doen voorkomen.

Wat verandert er eigenlijk met corona en hoe?

Om de veranderingen in de 'tussentijd' goed te begrijpen blijft het belangrijk om deze te plaatsen in enkele grotere trends die de naweeën van de coronapandemie beïnvloeden. In de literatuur rondom corona komt steeds een aantal grotere maatschappelijke trends terug die extra zichtbaar zijn geworden, of zelfs versterkt, door de aanpak en maatschappelijke impact van de coronapandemie. Het wordt breed



onderkend dat deze trends de manier zullen kleuren waarop corona op langere termijn zal doorwerken.

Het gaat dan om een stijgende en diversere **sociaal-economische ongelijkheid**, deels gekoppeld aan (on)gezondheid. In bredere zin is dit een verhaal over herschikking van ‘winnaars’ en verliezers’ in de maatschappij en de economie. Ook lijkt de **digitalisering in en van de samenleving** nu echt onomkeerbaar geworden, zowel in dagelijkse handelingen en bedrijfsprocessen, maar ook met de sterke positie van digitalisering in de Europese fondsen bedoeld voor economisch herstel. De **overheid** heeft een nieuwe positie gekregen als partij die met gezag en grote hoeveelheden middelen ingrijpt in het maatschappelijk en economisch verkeer, tegelijkertijd de kwetsbare (financiële) positie van gemeenten blootlegend. Voortdurende collectieve en publieke inzet op de **aanpak van klimaatverandering** zal dominant blijven als grote maatschappelijke opgave waarmee overheden en bedrijfsleven aan de slag gaan. Effecten van corona zullen zich dus hoe dan ook mengen in voortgang van die aanpak.

Geopolitieke instabiliteit en herschikking van machtsblokken, versterkt door de reacties op de pandemie, zal ons handelen gaan kleuren in de komende jaren. Brexit, de veranderende posities van China en Rusland, en jaren van onzekerheid sinds de vorige financiële crises in de BRIC-landen zijn pas het begin, vrees ik. Nederland, als land zo nauw verbonden met de wereld, zal hier direct de gevolgen van gaan merken.

Structurele maatschappelijke verandering vindt dus grotendeels mét corona en niet altijd in eerste instantie dóór corona plaats. Volksgezondheid is tegelijkertijd fundamenteel terug op de agenda. Er kwamen eerder al signalen over obesitas, slechte luchtkwaliteit en de risico’s van dierziekten voor mensen, nog naast de problematiek die vergrijzing met zich meebrengt. Gezondheid, en dan niet individueel maar onze collectieve gezondheid, gaat steeds sturender randvoorwaarden meegeven aan de samenleving.

Tegelijkertijd is het beeld van veranderingen met of door corona genuanceerd. Het Planbureau voor de Leefomgeving (PBL) geeft in oktober 2021, anderhalf jaar na de start van de coronapandemie in Nederland, in het licht van dergelijke grote trends een nuchtere kijk op veranderingen door corona: structurele veranderingen zijn bescheiden in omvang en het is voor veel effecten te vroeg om er iets zinnigs over te zeggen. Gewoontes zijn hardnekkig. Het PBL heeft het dan vooral over de woningmarkt, thuiswerken, mobiliteit en de kantorenmarkt. De blik in de kwantitatieve analyses van het PBL is noodzakelijkerwijs een blik op heel Nederland. Daarmee kan de grote beweging geschetst worden, maar blijft veel ook onzichtbaar achter gemiddelden en geaggregeerde data. In interviews over thuiswerken¹ legt het PBL wel interessante kernen voor verandering bloot.

En die zijn helemaal niet zo abstract.

¹ Overigens werkt meer dan 50% van de werkenden sowieso niet thuis. Het potentieel van banen waar thuiswerken (deel) mogelijk zou zijn, ligt iets boven de 60% wat nog steeds een substantieel niet-thuiswerkers betekent.

Hoewel thuiswerken veel voordelen heeft, benadrukken respondenten van het PBL dat er ook fundamentele nadelen zijn, zoals gebrek aan ontmoeting op het werk of het elkaar in de weg zitten thuis. Voor velen is gedeeltelijk thuiswerken het ideaal; en bovendien realistisch. Thuiswerken leidt niet direct tot woningaanpassing of verhuizing: het is geen reden voor verhuizen, maar wel een overweging als je toch ging verhuizen. Waardering van de woning en de woonomgeving is aan het veranderen. Meer thuiswerken betekent minder naar het werk reizen, en meer andere verplaatsingen dan voor werk betekenen bij elkaar opgeteld een versnipperd patroon van vervoersbewegingen. Bedrijven met kantoren zijn trouwens voor het overgrote deel nog tevreden met hun locatie. De verschillende signalen over verwachte afname en verwachte toename van vierkante meters kantoor houden elkaar voorlopig nog in balans.

Vergelijkbare patronen van nuance zien we in gesprekken over gebruik van recreatiegebieden: er lijkt wel iets over te blijven van gedragsverandering. Een nieuw gebruikerspubliek biedt kansen, maar de echt grote verandering lijkt uit te blijven. In winkelgedrag is wel enorm veel meer online besteld, maar is dat nu echt wezenlijk veel anders en meer dan de versnellende trend al voor corona liet zien? En bewijst de drukte in steden en centra toen het na een lockdown weer mocht dat winkelgebieden toch echt nog niet aan aantrekkingskracht hebben ingeboet? Of gaan binnensteden en winkelcentra de komende paar jaar echt op z’n kop? Heel veel werk en productie van goederen draait ‘gewoon’ door, weliswaar onder druk gezet onder nog steeds falende aanvoerlijnen uit andere continenten. Maar zullen prijsmechanismen

in de komende jaren niet toch weer belangrijker blijken, zoals in de afgelopen decennia, om tóch uit Azië te importeren in plaats van honderd procent lokaal te produceren?

Dagelijks leven: Bijna hetzelfde, maar toch anders

Het beeld is niet alleen genuanceerd: op dit moment bestaan tegenstrijdige signalen over verandering naast elkaar. Fundamentele veranderingen in gedrag van huishoudens en ondernemingen zijn in de eerste jaren nog stevig ingebed in de oude patronen en regimes. Zo lopen huurcontracten voor kantoren door, is verhuizen helemaal niet zo vanzelfsprekend door het tekort aan woningen of de moeite die verhuizen sowieso kost, is de cultuur op de werkvloer na corona echt niet zomaar helemaal anders dan voor corona, en zijn dagritmes sowieso heel veranderbestendig, zoals langjarig tijdsbestedingsonderzoek al decennia laat zien.

Wat wél duidelijk wordt uit verschillende analyses is dat de dagelijkse leefomgeving van mensen aan belang heeft gewonnen. Waar de afgelopen decennia toch sterk in het teken stonden van mondialisering en het groeiend belang van de regionale schaal, zet de coronapandemie de lokale schaal terug op de kaart. Ook dit past overigens in een maatschappelijk tijdsbeeld van de laatste vijf jaar waarin identiteit en meer naar binnen kijken dan naar buiten de norm lijkt geworden. Paradoxaal genoeg wordt dit gefaciliteerd door wereldwijde conglomeraten van techbedrijven



en de financiële wereld die onze persoonlijke bubbel maximaal faciliteren.

Daarmee lijkt ons leven in de tussentijd voor een groot deel best nog op ons leven van voor de pandemie. Maar aan de randen van onze dagelijkse patronen, in onze ontmoeting met anderen, in onze keuzes is wel degelijk iets aan het verschuiven. Het is een verwarrende mix van een digitaal leven, heerlijk ongegrond optimisme, en meer mogelijkheden maar ook wantrouwen, kwetsbaarheid, angst en wanhoop bij het gevoelde gebrek aan grip op wat ons overkomt, of het nu Facebookschandalen of onontkoombare klimaatverandering is, of het nu een nieuw (golf in de)

pandemie is of een mogelijk aanzwermende financiële crisis.

Drie perspectieven voor een verwarde ambtenaar

Ik moet eerlijk bekennen dat ik desk research enorm comfortabel vind. Lekker werken en nadenken over wat er anders moet vanachter het bureau, je mag het bijna niet meer zeggen in deze tijd. Toen ik met de provinciaal adviseur ruimtelijke kwaliteit van Zuid-Holland aan de verkenning van de ruimtelijke implicaties van de coronapandemie begon, dacht ik zo ook

een duidelijk beeld te gaan krijgen waarover het bij ruimtelijke ontwikkelingen zou moeten gaan naar aanleiding van de pandemie. Dat bleek – natuurlijk – naïef. Een eenduidig antwoord over de ruimtelijke effecten van de pandemie uit de literatuur bleef uit. De effecten blijken indirect, nog niet uitgekristalliseerd of meerdere kanten uit te wijzen.

Hoe dan om te gaan met de verwarring die daaruit volgt? We kunnen daartoe monitoring optuigen, de vinger aan de pols houden. Ook kunnen we kijken naar wat we willen: normatieve wensbeelden centraal zetten en vandaaruit aan de slag. Maar in deze verkenning heb ik één element extra waardevol gevonden: verhalen van mensen die het overkwam, overkomt en zal blijven overkomen. De Nederlandse coronawereld wordt geregeerd door cijfers en modellen. Kwantitatief onderzoek voert de boventoon over kwalitatief onderzoek. Luisteren, goed kijken en doorvragen daarentegen zijn toch wel echt de vaardigheden voor de komende jaren.

Een ander persoonlijk ongemak is dat ik, en menig ambtenaar of onderzoeker met mij, zaken soms wel heel ingewikkeld maak. Grote verhalen over maatschappelijke urgentie, digitalisering, *smart cities*, technologische innovatie, circulaire transitie, *learning communities*; het is aantrekkelijk om ons achter grote en, oh zo vaak, Engelse termen te verschuilen. Ik doe het zelf ook. De verwarring achter ons latend, kunnen we ons denken met het oog op hoe de pandemie ons raakt ook versimpelen. Simpel lijkt het als we kijken naar de directe leefomgeving van mensen: die is belangrijker geworden, zal belangrijk blijven, én kan een enorme kwaliteitsslag gebruiken, leerden we.

Uit de scenario's van 'Navigeren in de Mist' volgden ook aanbevelingen. Zo gaat het over 'no-regrets' in alle scenario's zoals 'meer aandacht voor een gezonde en groene publieke ruimte in het stedenbouwkundig patroon', 'transformatie van werklocaties, vervoersstromen, een ander reisgedrag en veranderende woonvoorkeuren', 'investeren in verschillende modaliteiten, zoals fietsen en lopen', 'vergroening van steden (met behulp van) het provinciale ruimtelijk instrumentarium'. De verkenning signaleert dat 'groen ingestoken herstel met aandacht voor natuur en energie nieuw elan kan geven aan de provinciale rol'. Een heldere agenda, maar zijn we dit als provincie al echt aan het doen als de kern van onze agenda?

Een laatste ongemak en daarmee perspectief voor verwarde ambtenaren, waar ik mee wil afsluiten, is dat de logisch gevraagde aanbeveling van verkennend onderzoek altijd lijkt uit te draaien op wat de lezer zou moeten dóen. Maar wat als nu-even-niet-doen eigenlijk de beste optie is? Of leveren we ons dan over aan de uitwassen van individualisme en de neoliberale markt?

Gezaghebbend vertragen in de tussentijd

Wat gebeurt in onze omgeving, verwarren we nog wel eens met wat wenselijk is. Zo is digitalisering in de haarvaten van ons dagelijks handelen doorgedrongen, maar dringt niet door dat hier wel degelijk keuzes in te maken zijn. Digitalisering is tegenwoordig, merkwaardig genoeg, ook een beleidsdoel. Ik had altijd

begrepen dat digitalisering hoogstens een middel is om dingen makkelijker of sneller te maken. Sommigen hopen zelfs dat digitalisering ons duurzamer zal helpen maken, maar stroom- en watergebruik van datacentra, toenemende *clickbaits* met complottheorieën als verdienmodel, en vanuit wantrouwen geprogrammeerde algoritmes die we in de plaats zetten van echt menselijk contact tussen een overheid en een burger wijzen mogelijk ook een andere kant op.

Zeker als we naar ruimtelijke inrichting en kwaliteit van onze provincie kijken zal in de tussentijd tussen pandemie en lange termijndoelen gezaghebbend vertragen een belangrijk middel moeten zijn. Het loont – en de provincie is daarvoor bij uitstek geschikt – om wachten als handelingsoptie in te zetten: gezaghebbend vertragen waar tegenstrijdige signalen daarom vragen of waar door corona versterkte trends het maatschappelijk belang onder druk zetten.

Ik zie drie vlakken waarop we vertraging in de tussentijd in het verlengde van de coronapandemie nuttig zouden kunnen inzetten.

Durven we het bijvoorbeeld aan om ons gevoel van onontkoombaarheid van digitalisering nu even niet te vertalen naar het bijna zonder tegengeluid accommoderen van economische spelers die vanuit winstbejag zich publieke, openbare en open ruimte toe-eigenen. Vanuit publiek belang hoef je in de komende vijf jaar bijvoorbeeld niet elke ruimtevraag van digitalisering in de komende vijf jaar te bedienen. Of het nu datacentra, distributiecentra voor pakketjes, talloze deelscooters op stoepen of de 10-minutenbezorgers in

onze winkelstraten zijn. En dat betekent dat we die op regionaal niveau dus ook niet altijd hoeven te financieren met zogeheten innovatiesubsidies.

Mogen we het onszelf daarnaast gunnen om tot 2025 te vertragen in het woningbouwdebat? Dat lijkt vloeken in de kerk, want versnellen van woningbouw is een breed politiek, bestuurlijk, maatschappelijk en door de markt ondersteund verhaal dat we continu tegen elkaar aan het vertellen zijn. De impact van corona op onze manier van wonen en werken gaat echter langzaam doorsijpelen, en we zijn nu onomkeerbare keuzes aan het maken. We dreigen daarbij in de tussentijd (ja, hier zetten we daar wel sterk op in) nu niet altijd het juiste te doen met oog op een woningvoorraad die er 100 tot 150 jaar zal staan. Zo moet die voorraad toch écht bestand zijn tegen klimaatverandering én zelf niet bijdragen aan CO₂- en stikstofemissies om onszelf én de natuur te beschermen. Niet elk bedrijventerrein hoeft nú omgebouwd te worden tot een woonwijk – grote kans dat we ze nodig hebben voor de grote economische transitie die nog op ons afkomen. En niet elke weg die je al in de planning had staan hoeft dan misschien gerealiseerd te worden als onze gedrags- en vervoerspatronen veranderen.

En ten slotte, laten we niet overhaast thuiswerken tot het nieuwe ideaal verheffen en daar in hoog tempo onze kantoorvoorraad op aanpassen (en vervolgens ons provinciaal beleid). Laten we de tijd nemen om in de hybride situatie waarin we ons nu en nog wel een tijdje zullen bevinden bezinnen op waarom we elkaar ook weer zo graag wilden ontmoeten, oog hebben voor die vele mensen voor wie het thuiswerkdebat

irrelevant is omdat hun werk thuis helemaal niet kán. Laten we in de tussentijd juist de persoonlijke ontmoeting weer aan belang laten winnen en erkennen dat de gezamenlijke werkplek ook een plek is van zingeving en een broedplaats voor de toekomst.

Om af te sluiten: vertragen in de tussentijd is niet voor alles wijsheid. In de tussentijd vraagt de pandemie simpelweg om nú beter groen, betere fietsroutes en betere wandelnetwerken; een openbare ruimte die weer van ons allemaal wordt. Versnellen is ook

gevraagd met het oog op langetermijndoelen ter bestrijding van klimaatverandering en verlies van biodiversiteit, en met het oog op de simpele oplossingen om onze dagelijkse leefomgeving een stuk mooier, prettiger, en gezonder te maken. En daarvoor kunnen we de tussentijd dan wel weer goed benutten om plannen te maken. Of ben ik dan weer elegant om mijn eigen ongemak met de tussentijd heengelopen?





De studenten

Nick, Lonneke, Rebecca en Dejan studeren in Rotterdam

‘We hebben de stad opnieuw leren kennen’

Rotterdam was zichzelf niet meer. Vierdejaars student psychologie Lonneke weet nog precies hoe de eerste weken van de coronapandemie aanvoelden. Na weer een dag thuisonderwijs dwaalde ze met vriendinnen door lege straten en over verlaten pleinen. ‘Het was een trieste aanblik, een beetje eng zelfs. Alles wat ik aan deze stad waardeer, de drukte, de vele culturen, de reuring – het was plotsklaps verdwenen. Ik wist toen: aan gebouwen alleen hebben we niks, de mensen maken de stad.’

Lonneke zit aan een grote vergadertafel in Sociëteit Asker, het verenigingsgebouw van het Rotterdamsch Studenten Gezelschap. Eveneens aan tafel verenigingsvoorzitter Nick en clubgenoot Rebecca, die net als Lonneke tijdens het coronajaar lange wandelingen door de havenstad maakten. ‘Ik heb plekken ontdekt waarvan ik het bestaan niet wist’, zegt Nick. ‘Ik was voor corona vooral bezig met studeren en mijn studentenhuus. Door die wandelingen heb ik mijn eigen wijk beter leren kennen. Ik woon op de Nieuwe Binnenweg, maar de Heemraadsingel om de hoek zei me niets. Nu kom ik daar een paar keer per week.’ Voor Rebecca voelden de ommetjes met huisgenoten of vriendinnen als uitjes – iets wat ze voor de

pandemie niet voor mogelijk had gehouden. Nick lacht: 'Als een vriend mij voor corona had gebeld om mee te gaan wandelen, had ik 'm voor gek verklaard. Maar nu ga ik graag op zo'n uitnodiging in.'

Voor Lonneke is Rotterdam door het wandelen en dwalen in mentaal opzicht groter geworden. 'Vroeger leefde ik volgens een vast patroon – tussen school, mijn studentenhuis, Albert Heijn en de sociëteit. Tijdens corona werden deze bubbels doorbroken, waardoor we de stad opnieuw hebben leren kennen.' De drie studenten benadrukken dat Rotterdam ondanks het imago van torens en beton veel parken en natuurgebieden herbergt. Vooral Het Park rondom de Euromast bleek in de coronatijd een populaire bestemming. Voor Lonneke vanwege de sfeer, de vijver en het natuurlijke karakter, voor Rebecca omdat het een perfecte plek is om met een groep vrienden te picknicken of te borrelen – een activiteit die ze zeker in ere houdt. 'Natuurlijk speelt lekker weer een rol, maar we hebben ontdekt dat buiten afspreken hoe dan ook een verademing is.'

Dat merkten ze ook binnen de vereniging. De sociëteit, normaliter de spil in het verenigingsleven, ging acht maanden op slot, en dus moesten de leden hun creativiteit aanwenden om de vereniging draaiende te houden. Dat dit ze wonderwel goed afging, ervoer vooral bestuurskundestudent Dejan, die halverwege het gesprek de kamer binnenkomt. Hij werd in het coronajaar lid en zag zijn jaargenoten alleen online of tijdens ludieke buitenactiviteiten, zoals de ommetjescompetitie – wie loop het verst, het snelst, het vaakst? –, buitenborrels of feestjes op de parkeerplaats tegenover het sociëteitsgebouw aan de Haringvliet, met heaters en dikke jassen aan.

'Toen de sociëteit weer opening was ik bang dat ik er niet bij zou horen', vertelt Dejan, 'maar het tegendeel bleek waar. Juist omdat we de vereniging op andere manieren in leven hielden.' Vriendschappen zijn volgens hem betekenisvoller. 'Omdat we niks mochten, moesten we op een andere manier invulling geven aan onze relaties. Met elkaar buiten zijn heeft daarin enorm geholpen.'





De caféhouder

Juut Stibbe van café De Oude Mol

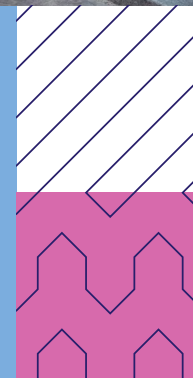
‘Op straat waren we weer die populaire plek voor samenkomst en ontmoeting’

Eigenlijk wist ze meteen wat haar te doen stond toen de lockdown veel langer bleek te duren dan gedacht. De eerste maand werd nog benut om café De Oude Mol een opknappbeurt te geven, maar al snel besloot uitbater Juut Stibbe om de spilfunctie die haar Haagse kroeg normaal gesproken heeft buiten op straat voort te zetten. In het begin met een tafel voor de verkoop van koffie en thee, snel daarna met een zelfgemaakte ‘hartjesbar’ en een assortiment dat flink uitdijde – van glühwein en limoncello tot zelfgemaakte quiche, boterkoeken en borrelpakketten. Plus anderhalve-meter-kusjes: snoeplippen op lange satéprikkers. ‘We werden heel snel weer die populaire plek voor samenkomst en ontmoeting’, vertelt Juut op een woensdagochtend in het café dat ze al 27 jaar bestiert. Het interieur ademt een brocante sfeer, tegen de buitengevel staan ingeklapte terrastafels en stoelen. Boven is kok Michelle in de weer met het avondmenu. ‘Daaraan was in die maanden veel behoefte. Niet alleen onder onze vaste gasten, die dagelijks langskwamen voor een praatje en een kopje koffie, maar ook voor mensen uit

andere wijken. Tijdens de lockdowns maakten zij wandelingen door Den Haag en kwamen per toeval bij ons uit. De saamhorigheid die ze hier aantroffen, de nieuwe contacten die ze bij ons buitenbarretje opdeden, maakten indruk. Velen blijven ook nu terugkomen.'

Om de sociale rol die De Oude Mol speelde kracht bij te zetten, waren Juut en haar collega's niet alleen zeven dagen per week van de partij, maar ondernamen ze ook tal van ludieke acties, zoals het wassen en pimpen van fietsen en de zogenoemde vouwerette – waarbij mensen hun schone was konden laten strijken en opvouwen. 'De waslijnen met al die verschillende kleren die kriskras door ons smalle straatje hingen waren een prachtig gezicht. En dan de bellenblaasmachine – je had al die lachende kinderen eens moeten zien.' Niet voor niets kijkt de caféhouder met veel genoegen terug op toch wel een zware tijd. 'We moesten alle zeilen bijzetten, werkten vier keer zo hard voor slechts een fractie van onze omzet. Maar als je kijkt wat we betekend hebben voor onze gasten en wildvreemde voorbijgangers, hoeveel praatjes ik in die maanden gemaakt heb, hoeveel nieuwe mensen ik ontmoet heb. Ik had het voor geen goud willen missen.' Toch heeft Juut niet de aandring om het barretje nog eens op te bouwen, of om eens per maand de vouwerette in het straatbeeld te laten terugkeren. 'Hoe bijzonder en fijn het ook was, het hoorde bij die uitzonderlijke periode. We zijn nu weer het café van toen, met alles wat daarbij hoort. Dus we serveren weer onze gerechten, bedienen onze stamgasten en stallen onze terrassen uit.'

In dat laatste is wel wat veranderd. Had Juut eerst alleen tafels staan in haar eigen straatje, inmiddels heeft ze vier extra tafeltjes in de Molenstraat om de hoek. 'Het helpt dat ik altijd geïnvesteerd heb in het contact met mijn burens. Ons barretje in coronatijd heeft veel goodwill opgeleverd.' Als ze een overblijfsel van de coronatijd moet noemen, is dat mensen langer buiten blijven, zelfs als het regent of kouder wordt. 'Dat is niet zo gek, want ikzelf vond het die eerste weken binnen ook best heftig. Al die mensen, al dat geluid – dat waren we niet meer gewend. Ik speel daarop in. Waar ik vroeger nu mijn winterterras zou uitstallen – en dan bedoel ik een bankje waar mensen een sigaretje kunnen roken – laat ik voorlopig mijn zomerterras staan. Maar dan wel met nieuwe parasols tegen de regen en dekentjes voor de kou.'



Colofon

Dit is een uitgave van de provincie Zuid-Holland en
Provinciaal Adviseur Ruimtelijke Kwaliteit
Februari 2022

Het project *Beter worden van corona* kwam tot stand op
initiatief van Provinciaal Adviseur Ruimtelijke Kwaliteit
Zuid-Holland - Noël van Dooren

Provincie Zuid-Holland
Postbus 90602
2509 LP Den Haag
www.zuid-holland.nl

Supervisie

Jeroen van Schaick, Noël van Dooren

Projectteam

Jeroen van Schaick, Noël van Dooren, Lotte Witte,
Bob van der Nol, Fien Swennenhuis, Hélène Maagdenberg,
m.m.v. Marieke Francke, Tanny Dobbelaar

Ontwerpend onderzoek

Urhahn | Stedenbouw en Strategie (Tess Broekmans) en
Flux landscape architecture (Gerwin van Dijk)

Portretten en interviews

Nadine van de Berg Fotografie i.s.m. Tekstlandschap
(Mark Hendriks)

Teksten

Noël van Dooren, Tanny Dobbelaar, Jeroen van Schaick,
Mark Hendriks

Fotografie

Nadine van den Berg, Beeldbank provincie Zuid-Holland

Eindredactie

Margit Kranenburg

Vormgeving en productie

Ontwerpwerk

Illustraties

Vakteam Grafimedia, provincie Zuid-Holland

Gebruik van de foto's (portretten) is door geportretteerden
gegund voor publicaties van de provincie Zuid-Holland.
Gebruik door derden kan slechts plaatsvinden na overleg
met provincie Zuid-Holland en geportretteerden.

Met dank aan onze gesprekspartners:

Jeroen Oomen (Universiteit Utrecht), Cees-jan Pen (Fontys
Hogeschool Economie en Communicatie), Sigrid Wertheim
(Wageningen UR (University & Research centre/AMS
Institute), Valentin Nevel (Ministerie van VWS), Annemarth
van Idenburg (Trendbureau Overijssel), Rick Vermeulen
(gemeente Amsterdam), Christian Lennartz (Planbureau
voor de Leefomgeving), Geert Mertens (Departement
Omgeving, Vlaanderen), Koen van Bommel en Jeffrey de
Haas (gemeente Zoetermeer), Silke de Wilde (Rijkswaterstaat);
Joke Schalk, Peter Verbon, Hans Heupink, Nicolas van
Geelen, Karen Jas, Jos Brouwer, Hetti van Hamersveld, Irene
Voskamp-ter Borg, Niek Journée, Helmut Thoele, Tim de
Beer, Albert Koffeman, Henny Willems, Yoram Houtsma van
de provincie Zuid-Holland.

Over de makers

Noël van Dooren is zelfstandig landschapsarchitect, publicist en onderzoeker. Hij is van 2020 tot 2023 als provinciaal adviseur ruimtelijke kwaliteit verbonden aan de provincie Zuid-Holland. Als research fellow in het NWO-project Transitie naar een Duurzaam Voedselsysteem is hij daarnaast werkzaam bij Aeres Hogeschool.

Jeroen van Schaick werkt als stedenbouwkundige bij de provincie Zuid-Holland. Hij doet daar toekomstverkenningen en ontwikkelt ruimtelijke strategieën. Hij publiceerde daarnaast het boek *Kracht van Regionaal Ontwerp*, dat in 2022 in het Engels verschijnt onder de titel *Shaping Holland*.

Tanny Dobbelaar studeerde filosofie en journalistiek. Ze is onafhankelijk onderzoeker en schrijfcoach. Ook publiceert ze essays en recensies, onder meer in dagblad Trouw.

Nadine van de Berg werkt als zelfstandig fotograaf voor een breed palet aan opdrachtgevers. In haar fotografie is ze altijd op zoek naar het samenspel van mens en omgeving. Zij maakt portretten op locatie en series waarin de architectuur of het landschap centraal staat.

Mark Hendriks werkt als journalist, redacteur en auteur in de ruimtelijke ordening, stedenbouw en landschapsarchitectuur. Hij is onder meer hoofdredacteur van tijdschrift *Blauwe Kamer*.

Tess Broekmans is stedenbouwkundige en partner bij Urhahn. Ze werkt aan stedelijke transformatie en geeft daarnaast les aan masterstudenten stedenbouw. Urhahn is een bureau voor stedenbouw en strategie dat werkt aan stedelijke transformatie van regio tot buurt.

Gerwin de Vries is landschapsarchitect, oprichter en eigenaar van Flux en doceert aan academies van bouwkunst in binnen- en buitenland. Flux landscape architecture is een bureau voor landschapsarchitectuur, gekenmerkt door een onderzoekende en conceptgedreven aanpak. De projecten zijn zowel stedelijk als landschappelijk, op verschillende schaalniveaus en gerelateerd aan thema's als klimaatsverandering, nieuwe vormen van ecologie en gezondheid.

